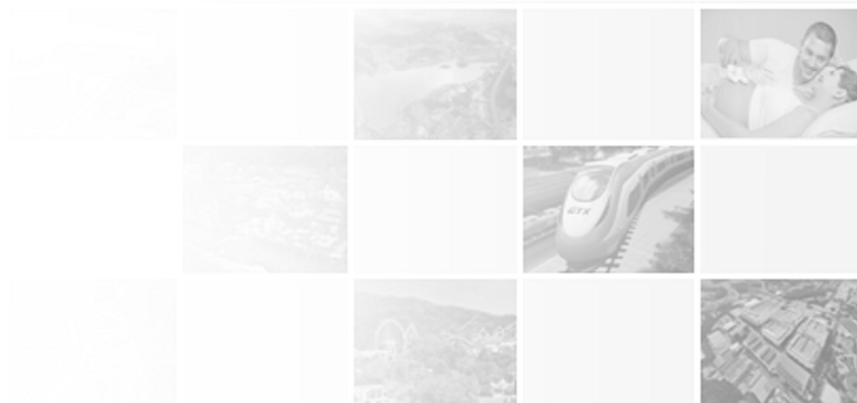


제2장 지역의 특성과 현황

- 1 도시유형의 분석
- 2 용인시의 도시연혁
- 3 용인시의 도시특성
- 4 상위 및 관련계획
- 5 용인시의 문제점 및 잠재력
- 6 SWOT 분석
- 7 주민의식조사



제2장 지역의 특성과 현황

1 도시유형의 분석

1. 도시유형 구분의 기준

- 「도시·군기본계획 수립지침(2015.08)」 및 「경기도 도시·군 기본계획 수립 가이드라인(경기도, 2015)」에 따라 해당 시·군의 특성과 여건을 고려한 지역맞춤형 도시·군기본계획을 수립하기 위해 지역 특성에 따라 도시유형 구분 기준을 적용하고 있음

[경기도 도시유형 구분]

구 분	내 용
도시 성장패턴	<ul style="list-style-type: none"> ◦ 성장형 도시 : 수립 또는 정비할 도시·군 기본계획의 기준년도부터 직전 3년간 주민등록인구, 산업 및 고용증가율, 주간활동인구 등이 지속적으로 증가하였거나 향후 3년간 증가가 예상되는 시군 ◦ 성숙·안정형 도시 : 수립 또는 정비할 도시·군 기본계획의 기준년도로 부터 직전 3년간 주민등록인구, 산업 및 고용증가율, 주간활동인구 등이 지속적으로 증가하지 않았거나 향후 3년간 증가하지 않을 것으로 예상되는 시군
도시형태	<ul style="list-style-type: none"> ◦ 도시형 도시 : 「지방자치법」 제3조에 따른 “동”으로만 구성된 시·군 ◦ 도농·농촌형 도시 : 도시형 도시 이외의 시·군
상위계획상 도시정책 방향	<ul style="list-style-type: none"> ◦ 성장촉진형 도시 <ul style="list-style-type: none"> - “경기도 종합계획(2011~2020)” 상 광역거점도시 및 전략거점도시 - “2020 수도권 광역도시계획” 상 1차, 2차 거점도시 및 지역중심도시 ◦ 성장관리형 도시 : 성장촉진형 도시 이외의 시·군

자료) 경기도 도시·군기본계획 수립 가이드라인 ‘제2장 경기도 도시유형 구분’

■ 용인시 도시유형의 구분의 기준

- 인구, 산업·고용률은 기준년도 직전 3년간의 증가율로 분석
- 주간활동인구는 인구주택 총조사 중 주간인구 및 주간인구지수로 분석



2. 용인시 도시유형의 구분

1) 인구

- 용인시는 2012년부터 2015년까지 연평균 2.1%의 인구증가율을 보이고 있음

[용인시 최근 3년간 인구 증가율 분석]

구 분	2012년	2013년	2014년	2015년	3년간 연평균(%)
인구(인)	915,959	941,477	961,026	975,746	2.1
증가율(%)	-	2.8	2.1	1.5	

자료) 용인시, 용인시 통계연보(2016)

주) 외국인 제외

2) 산업 및 고용

- 용인시는 2012년부터 2015년까지 3년간 사업체수는 연평균 5.3%, 종사자수는 연평균 6.5%의 증가율을 보이고 있음
- 용인시의 고용률은 최근 54.6%로서 최근 3년간 연평균 증가율은 0.1%의 감소추세를 보이고 있음

[용인시 최근 3년간 산업 및 고용 증가율 분석]

구 분	2012년	2013년	2014년	2015년	3년간 연평균(%)
사업체수(개소)	39,925	42,265	45,394	46,605	5.3
증가율(%)	-	5.9	7.4	2.7	
종사자수(인)	248,459	266,118	287,678	299,916	6.5
증가율(%)	-	7.1	8.1	4.3	
고용률(%)	54.8	56.2	55.5	54.6	-0.1
증가율(%)	-	2.6	-1.2	-1.6	

자료1) 사업체수 및 종사자수 - 용인시, 용인시 통계연보(2016)

자료2) 고용률 - 통계청, 시군별 주요고용지표 집계 결과 보도자료 (각년도)

3) 주간활동인구

- 용인시의 주간활동인구는 2010년 769,490인에서 859,601인으로 증가함

[용인시 주간인구 분석]

(단위 : 인)

구분	상주인구 (야간인구)	유입인구			유출인구			주간활동 인구 ¹⁾	주간활동 인구지수 ²⁾
		소계	통근	통학	소계	통근	통학		
2005년	679,841	118,355	89,274	29,081	153,807	132,004	21,803	644,389	95
2010년	842,069	95,409	76,883	18,526	167,988	147,073	20,915	769,490	91.4
2015년	946,724	151,480	117,408	34,072	238,603	209,606	28,997	859,601	90.8

자료) 통계청, 인구주택총조사보고서(2005~2015)

주1) 주간활동인구 = 상주인구 + 유입인구(통근, 통학) - 유출인구(통근, 통학)

주2) 주간활동인구지수 = 주간활동인구 / 상주인구 × 100

4) 도시유형구분

- 용인시는 인구 및 산업의 지속적인 증가추세를 보이고 있으며 주간활동인구는 90.8%인 도시로 성장형 도시로 분석됨
- 용인시는 도시와 농촌의 통합 형태로 ‘도농·농촌형’의 형태이며, ‘경기도 종합계획(2011~2020)’ 상 8전략 거점 중 하나의 도시로서 ‘성장촉진형’으로 분석됨

[용인시 도시유형 분석 결과]

구 분			기준년도(2015년) 직전 3년간 증가율 (%)	비고
도시 성장 패턴	인구		2.1	성장형
	산업 및 고용	사업체수	5.3	성장형
		종사자수	6.5	성장형
		고용률	-0.1	성장형 (2015년 이후 증가)
	주간활동인구		11.7%(2010~2015년)	성장형
도시 형태	도농·농촌형			
상위 계획	• 8전략거점 : 용인, 안양, 오산·동탄, 화성남양, 김포, 파주·문산, 의정부, 이천			성장촉진형

자료) 「경기도 도시·군기본계획 수립 가이드라인」 '별표1. 경기도 시·군별 도시유형 적용현황'



2 용인시의 도시연혁

1. 용인시의 연혁

- 용인시는 본래 용구현(龍溝縣)과 처인현(處仁縣)을 합치고, 용구(龍溝)에서 “용(龍)” 자와 처인(處仁)의 “인(仁)” 자가 합쳐 용인현(龍仁縣) 이라고 칭하였으며, 이후 1979년 용인읍으로 승격됨
- 1996년 용인읍이 폐지되고 용인군이 도농복합형태의 시로 승격되었으며, 현재 용인시는 3개구 3읍 4면 24개동의 행정구역 체계로 이루어짐

[용인시의 연혁]

연대(시대)	연혁 및 유래
백제	· 백제 때의 멸오현을 고구려 장수왕(서기475)구성현으로 개칭
고구려	· 고구려의 구성현을 신라 경덕왕 때 거서로 개칭함
고려	· 고려 초(서기944년) 거서를 용구로 개칭함
조선	· 태조6년 수주의 처인부곡이 처인현으로 승격됨
1414년	· 태종 14년 용구현과 처인현을 합쳐 용인현이라 함
1895.05.26	· 충주부 용인이 되었다가 경기도로 이속됨
1914.04.01	· 양지군을 통합하고 죽산군 일부 편입 · 내사, 외사, 원삼면으로 중설되어 12면으로 개편됨
1937년	· 수여면을 용인면으로 개칭 · 읍삼면을 고구려 때의 초명이던 구성면으로 개칭
1963년	· 고삼면이 안성군으로 편입되어 11면이 됨
1979.05.01	· 용인면이 읍으로 승격됨 (1읍, 10면이 되고 108법정동 321행정동, 369자연마을, 709반으로 됨)
1983.02.15	· 수지면의 하리와 이의리가 수원시로 편입됨 · 남서면 진목리의 월경 마을이 평택시로 편입됨
1985.10.01	· 기흥면이 기흥읍으로 승격됨
1996.03.01	· 용인군이 도농복합형태의 시로 승격됨 · 용인읍을 폐지하고 중앙동, 역삼동, 유림동, 동부동의 4개동을 신설 · 수지면은 수지읍으로 승격 · 외사면은 백암면으로 개칭됨 · 내사면은 양지면으로 개칭됨

[용인시의 연혁(표 계속)]

연대(시대)	연혁 및 유래
2000.09.01	· 구성면이 구성읍으로 승격
2001.12.24	· 수지읍이 수지출장소로 승격 · 6개 동사무소가 신설되어 1출장도, 2읍, 7면, 10개동의 행정체제 (풍덕천1동, 풍덕천2동, 죽전1동, 죽전2동, 동천동, 상현동)
2003년	· 상현동 분동으로 성북동 설치
2005.10.31	· 처인구, 기흥구, 수지구로 3개 구청 설치 (3개구 1읍 6면 22동 행정체제)
2007.07.02	· 어정동 분동으로 상하동, 동백동 설치 (3개구 1읍 6면 23동 행정체제)
2010.08.02	· 신갈동 분동으로 신갈동, 영덕동 설치 (3개구 1읍 6면 24동 행정체제)
2017.12.11	· 모현면, 이동면에서 모현읍, 이동읍으로 승격 (3구 3읍 4면 24동 행정체제)

자료) 용인시, 용인시 홈페이지 내 '용인소개-연혁', 용인시, 용인시 통계연보(2015)

2. 도시관리계획의 연혁

- 용인시는 1996년 3월 농촌과 도시기능이 혼재한 도·농복합시로 출범함에 따라 자체 군(郡)이 시(市)로 승격하여 2001년 최초 도시기본계획을 수립하였음

[용인시 도시계획 연혁]

고시일	연 혁	고시번호	비 고
1978. 6. 23	수지도서관리계획(재정비) 결정(최초결정)	경고 제276호	
1991. 12. 9	수지도서관리계획(재정비) 결정(변경)	경고 제459호	수지1지구 승인
1995. 12. 30	수지도서관리계획(재정비) 결정(변경)	건고 제1995-481호	수지2지구 승인
1975. 5. 6	신갈도서관리계획(재정비) 결정(최초결정)	경고 제178호	
1997. 10. 30	신갈도서관리계획(재정비) 결정(변경)	경고 제375호	상미동, 신역동 편입
1972. 8. 23	용인도서관리계획(재정비) 결정(최초결정)	건고 제368호	



02 지역의 특성과 현황

[용인시 도시계획 연혁(표 계속)]

고시일	연 혁	고시번호	비 고
1974. 5. 4	용인도시관리계획(재정비) 결정(변경)	경고 제135호	마평동 편입
1979. 6. 12	용인도시관리계획(재정비) 결정(변경)	건고 제203호	마평동 추가편입
1984. 10. 10	용인도시관리계획(재정비) 결정(변경)	경고 제405호	
1974. 12. 16	모현도시관리계획(재정비) 결정(최초결정)	경고 제440호	
1982. 2. 13	모현도시관리계획(재정비) 결정(변경)	경고 제67호	도시지역 확장
1988. 4. 6	포곡도시관리계획(재정비) 결정(최초결정)	경고 제91호	
1974. 12. 16	양지도시관리계획(재정비) 결정(최초결정)	경고 제440호	
1977. 2. 2	양지도시관리계획(재정비) 결정(변경)	-	도시지역 축소
1974. 12. 16	이동도시관리계획(재정비) 결정(최초결정)	경고 제440호	
1977. 1. 27	이동도시관리계획(재정비) 결정(변경)	경고 제11호	도시지역 축소
1974. 12. 16	원삼도시관리계획(재정비) 결정(최초결정)	경고 제440호	
1977. 1. 27	원삼도시관리계획(재정비) 결정(변경)	경고 제11호	도시지역 축소
1974. 12. 16	백암도시관리계획(재정비) 결정(최초결정)	경고 제440호	
1977. 1. 27	백암도시관리계획(재정비) 결정(변경)	경고 제11호	도시지역 축소
2001. 5. 9	2016년 용인도시기본계획 승인	건교부 도시58410-424호	최초수립

[용인시 도시계획 연혁(표 계속)]

고시일	연 혁	고시번호	비 고
2002. 9. 23	용인·남아백원도시지역 변경 승인	건고 제202호	도시지역 확장
2003. 1. 22	용인·남아백원도시관리계획(재정비) 결정(변경)	경고 제2003-4호	경기도 결정사항
2003. 1. 23	용인·남아백원도시관리계획(재정비) 결정(변경)	용고 제2003-13호	용인시 결정사항
2003. 2. 24	용인·남아백원도시관리계획(재정비) 지형도면고시	용고 제2003-43호	
2003. 6. 23	용인도시관리계획(재정비) 결정(변경) 및 지형도면고시	용고 제2003-155호	용인시 결정사항
	남이도시관리계획(재정비) 결정(변경) 및 지형도면고시	용고 제2003-156호	
	백원도시관리계획(재정비) 결정(변경) 및 지형도면고시	용고 제2003-157호	
2007. 3. 21	2020년 용인도시기본계획 승인	건교부 도시정책팀-1634호	
2008. 12. 26	용인도시관리계획(관리지역세분) 결정(변경) 및 지형도면고시	경고 제2008-543호	
2009. 8. 17	2010년 용인도시관리계획(재정비) 결정(변경) 및 지형도면고시	용고 제2009-362호	
2010. 7. 15	2020년 용인도시기본계획(변경) 승인	경기도 도시정책과-7233호	
2010. 9. 10	용인도시관리계획(관리지역 추가세분) 결정(변경) 및 지형도면 고시	용고 제2010-384호	
2015. 12. 30	2020년 용인도시관리계획(재정비) 결정(변경) 및 지형도면 고시	용고 제2015-497호	
2016. 5. 2	용인도시관리계획(자연경관지구) 결정(변경) 및 지형도면고시	용고 제2016-191호	
2016. 12. 30	2020년 용인도시기본계획(변경) 승인	용공 제2016-2334호	

자료) 2020년 용인 도시관리계획 재정비(2015.12)



3 용인시의 도시 특성

1. 도시의 위치

- 용인시는 경기도에 속한 수도권 남부의 중심지에 위치하며, 동측은 이천시, 서측은 수원시와 화성시, 남측은 안성시, 북측은 성남시와 광주시와 인접해 있음

[경기도상 위치]

구 분	소 재 지	경도와 위도의 극점		연 장 거 리
		경 도	위 도	
동단	백암면 고안리	동경 127° 25' 50"	북위 37° 08' 41"	동 서 ≍ 36.9km
서단	수지구 고기동	동경 127° 01' 05"	북위 37° 21' 12"	
남단	남사면 원암리	동경 127° 11' 20"	북위 37° 04' 55"	남 북 ≍ 31.9km
북단	수지구 고기동	동경 127° 01' 50"	북위 37° 22' 12"	

[용인시와 주요 도시 간 거리]

거 리	주 요 도 시 명	비 고
10~20km	성남, 오산, 수원	용인시청 기준
20~30km	안성, 군포, 의왕, 광주, 이천, 평택	
30~40km	과천, 안양, 안산, 하남	

[용인시의 위치도]



2. 도시의 세력권

가. 행정권

- 행정권이라 함은 도시행정의 권역으로서 용인시 행정구역 면적 591.33km²에 해당
- 2015. 10월 처인구, 기흥구, 수지구의 3개구로 행정권역이 개편되어 1읍 6면 23개동으로 형성되었으나, 2017. 12월 모현면과 이동면이 읍으로 승격됨에 따라 3개구, 3읍, 4면, 24개동의 행정권을 형성

나. 경제권

- 지리적 특성상 주변으로 대도시와 연접하고 있어 인근의 화성시, 안성시, 성남시, 수원시와 도시기능을 상호분담 및 보완하여 수도권 남부지역의 자족도시권 형성을 유도하고 있음
- 출·퇴근 고용인구, 도시상품소비, 시장이용권 등 서울 및 인근 지자체로의 경제적 의존성이 큰 지역으로 주거위주 정책에 따라 인구 대비 일자리가 부족하여 서울의 위성도시임

다. 사회문화권

- 생활서비스시설(학교, 병원, 사회복지 및 문화시설 등)을 이용하는 지역적 범위로서 역사적 배경, 문화적 동질성 등을 고려하여 설정하여야 함
- 용인시는 한국민속촌, 에버랜드를 거점으로 경기도 역사문화관광의 아이콘인 지역으로 수원, 성남, 화성 등이 간접 영향권에 해당됨

라. 환경권

- 환경권은 용인시 인접지역을 대상으로 지형, 지세, 하천수계, 풍향 등을 감안하여 자연생태, 수질 및 대기오염 등이 인접시 간에 영향을 미칠 수 있는 지역적 범위를 의미함
- 용인시는 안성시 칠장산에서 시작하여 구봉산, 문수봉, 부아산, 석성산, 법화산, 소실봉, 광고산, 백운산을 지나 한남정맥이 산림골격을 이루고 있음



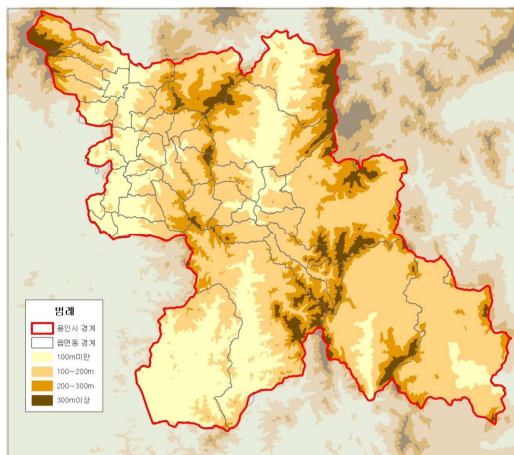
3. 자연환경

가. 지형 · 지세

- 용인시는 광주산맥에 속하여 남북으로 달리는 네개의 산줄기에 의하여 구분되고 있으며, 서측 의왕시와의 경계지역에는 광교산(582m), 백운산(560m), 형제봉 등으로 이루어진 400m 이상의 남북방향 산릉이 형성되어 있음
- 남한산성에서부터 뻗어 내리는 산맥은 모현읍, 포곡읍의 경계를 이루고 기흥구와 동부동, 역삼동, 중앙동, 유림동, 이동읍, 화성시 동탄면의 자연적 경계를 형성하고 있음
- 광주시 경안동 남측에서 정남방향으로 발달한 산릉은 동부지역을 크게 구분하는 것으로서 태화산(645m), 노고봉(579m), 발리봉, 전광산, 쌍영산 등의 산봉이 솟아 있음
- 따라서 전체적으로 보면 저위구릉성 산지에 해당하며, 산릉이 남북으로 발달하여 그 사이의 침사저지와 충적지들도 같은 방향으로 형성되어 있음
- 표고분석 결과 200m 이하가 약 80% 정도로 나타나 비교적 완만한 구릉지로 형성되어 있음을 알 수 있고, 경사분석 결과 경사 10° 미만이 전체면적의 52.5%로 개발여건이 비교적 양호한 편임

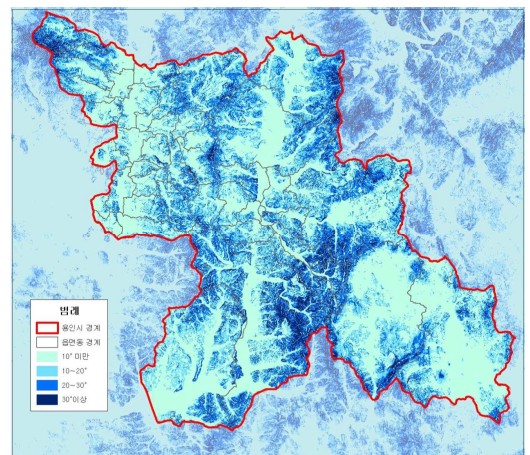
[표고분석]

구 분	면적(km ²)	구성비(%)
합 계	591.3	100.0
100m 미만	160.9	27.2
100 ~ 200m	306.1	51.8
200 ~ 300m	93.5	15.8
300m 이상	30.8	5.2



[경사분석]

구 분	면적(km ²)	구성비(%)
합 계	591.3	100.0
10° 미만	310.6	52.5
10 ~ 20°	121.8	20.6
20 ~ 30°	113.4	19.2
30° 이상	45.5	7.7



주) GIS(지리정보시스템) 분석을 통한 구적치임

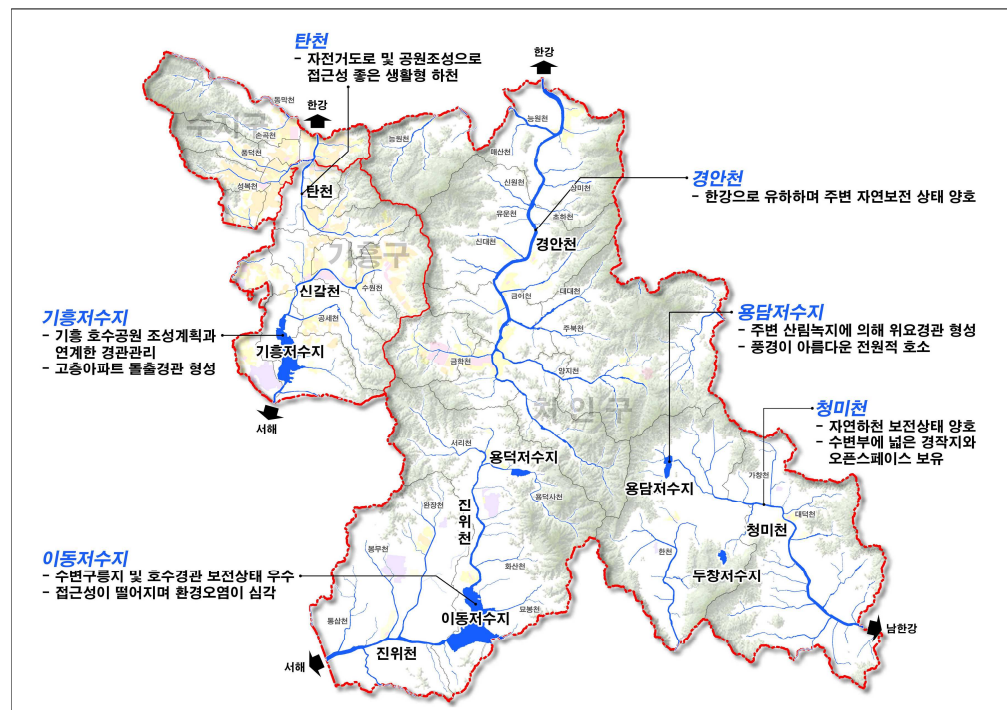
나. 수계 및 경관

- 용인시 내부에서 발원하여 인접 시·군으로 유하하며 지천으로 인하여 합수부가 많으며 남북주향의 단층들이 발달되어 있어 이러한 단층을 따라 하천이 흐르고 낮은 저지가 형성되어 있는 경우가 많음
- 주요 하천으로는 경안천, 신갈천, 탄천, 청미천, 진위천 등이 있으며,
- 이동저수지, 신갈저수지, 용담저수지 등 저수지가 많으며 주변 구릉지와 조화를 이루고 있음

[주요 하천 현황]

구 분	내 용
탄 천	◦ 기흥구 청덕동에서 발원하여 서쪽으로 흐르다가 수지구 및 성남시를 거쳐 한강으로 유입
진위천	◦ 이동읍 서리 북서쪽 부아산에서 발원하여 남서쪽으로 흐르다가 이동읍 천리에서 남쪽으로 흐르고, 이동저수지에서 다시 서쪽으로 흘러 진위천으로 유입됨
청미천	◦ 용인시의 동남쪽으로 흘러 남한강으로 유입
경안천	◦ 용인시 호동 용해곡이 발원지로, 포곡읍의 중앙을 남북으로 흐르면서 북류하여 모현읍을 통과하며, 지류로는 주북천, 양지천, 금학천 등이 있음
신갈천	◦ 기흥구 동백동에서 발원하여 남서쪽으로 흘러 신갈천이 되고, 신갈저수지를 지나 진위천에 유입됨

[수계 및 경관현황도]





다. 기상 및 기후

- 용인시는 국토의 중서부에 위치하여 대륙성 기후의 영향을 받고 있어 한서의 차가 심한편이며, 하절기에는 고온다습하고 동절기에는 저온건조한 특성을 보이고 있음
- 2015년 용인시의 연평균 기온은 13.5℃이며, 계절로 보면 봄(3~5월)의 평균기온은 12.4℃를 보이며, 여름(6~8월)은 25.0℃, 가을(9~11월)은 15.6℃, 겨울(12~2월)은 -1.0℃임
- 2015년 용인시의 연 총 강수량은 756.9mm이며, 장마철인 7~8월 사이 39.2%인 296.9mm의 집중적인 강우가 있었음

[연도별 기온 및 강수량]

구 분	기온(℃)			강수량 (mm)	상대습도(%)		일조 시간 (hr)	바람(%)	
	평균	최고	최저		평균	최소		평균 풍속	최대 풍속
2010	12.2	34.2	-18.6	1,589.1	73.5	-	2,027.9	1.8	-
2011	11.8	35.8	-16.9	2,026.1	70.0	-	2,146.5	1.3	-
2012	12.1	37.4	-16.2	1,630.2	68.5	-	2,287.0	1.8	-
2013	11.5	33.6	-19.4	1,484.9	76.3	-	2,082.4	1.3	-
2014	13.1	34.6	-11.1	812.4	67.8	-	2,372.7	1.8	9.7
2015	13.5	35.3	-11.7	756.9	67.7	-	2,041.9	1.8	8.8
1월	-0.5	9.3	-10.2	17.5	63.0	-	1,805.0	1.8	6.2
2월	1.3	12.9	-11.7	22.7	64.0	-	1,769.0	2.0	7.0
3월	6.0	21.8	-6.0	12.5	53.0	-	2,621.0	2.0	8.0
4월	13.1	27.4	3.0	99.2	63.0	-	1,969.0	2.1	8.8
5월	18.2	31.8	7.3	32.6	63.0	-	2,788.0	2.0	8.1
6월	23.1	33.6	13.9	30.2	66.0	-	2,453.0	1.9	6.7
7월	25.5	35.0	16.8	225.8	78.0	-	1,658.0	2.1	7.5
8월	26.2	35.3	18.2	71.0	78.0	-	2,057.0	1.6	7.9
9월	22.1	30.8	12.8	12.7	66.0	-	2,416.0	1.6	6.0
10월	15.3	26.7	-0.1	67.4	71.0	-	2,315.0	1.4	6.9
11월	9.5	20.7	-4.8	116.0	80.0	-	1,000.0	1.7	7.0
12월	2.4	13.4	-9.3	49.3	67.0	-	1,652.0	1.5	7.4

자료) 용인시, 용인시 통계연보(2016)

4. 인문 · 사회환경

가. 행정구역 현황

○ 용인시는 도 · 농통합형의 행정구역 형태로 2005년 10월 처인구, 기흥구, 수지구의 3개 구청이 설치되어,

○ 3개구 3읍, 4면 24개동의 단위 행정구역이 형성되어 있으며 총 면적 591.3km²임

[행정구역 현황]

행정구역	면적 (km ²)	인구 (인)	세대수 (세대)
용인시	591.3	992,396	354,267
처인구	467.6	230,375	87,905
포곡읍	41.7	34,907	13,039
모현읍	50.4	26,638	10,314
이동읍	75.7	21,464	8,022
남사면	58.6	7,964	3,168
원삼면	60.2	8,279	3,430
백암면	65.7	9,739	4,121
양지면	57.7	17,800	7,205
중앙동	8.0	25,352	9,898
역삼동	12.5	29,583	11,172
유림동	13.6	33,444	11,697
동부동	23.5	15,205	5,839
기흥구	81.6	414,171	147,312
신갈동	4.8	37,556	13,687
영덕동	9.6	44,664	15,607
구갈동	4.2	28,143	11,574
상갈동	12.1	47,076	17,200
기흥동	11.7	22,902	8,564
서농동	4.2	20,774	8,333
구성동	6.9	41,276	14,422
마북동	5.4	31,823	11,176
동백동	10.4	78,607	25,383
상하동	5.5	24,975	8,555
보정동	6.8	36,375	12,811
수지구	42.1	347,850	119,050
풍덕천1동	1.9	37,724	14,271
풍덕천2동	1.5	40,235	13,661
신봉동	6.7	36,194	11,995
죽전1동	3.1	60,134	20,280
죽전2동	2.4	19,792	7,460
동천동	16.6	35,228	12,189
상현1동	3.0	47,724	15,960
상현2동	2.0	32,632	10,469
성북동	4.9	38,187	12,765

자료) 용인시, 용인시 통계연보(2016)

주) 2017.12 모현면, 이동면의 읍 승격사항 반영



나. 인구현황

- 도농복합 형태의 시로 승격 된 1996년은 272,117인 이나, 정부 정책에 의한 대규모 택지공급 영향으로 인구가 점차 증가함
- 2015년 말 용인시 거주 내·외국인 총 인구는 992,396인으로 전년도 976,883인 보다 15,513인(1.7%)증가함
- 세대당 인구는 2005년 2.78인에서 2015년 2.75인으로 감소 추세를 보이고 있어 핵가족화가 심화됨
- 용인시는 2005년 702,007인과 비교하여 연평균 증가율 3.5%으로 최근 10년간 연평균 인구증가율이 둔화

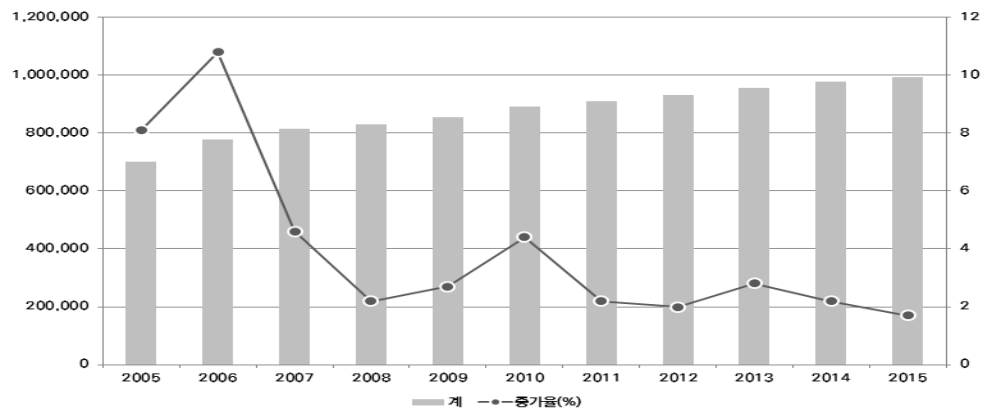
[용인시 인구 및 세대추이]

구 분	세대(세대)	인 구 (인)			인구 증가율(%)	인구밀도 (인/㎢)	세대당 인구 ^{주)}
		계	남	여			
2005년	249,939	702,007	352,338	349,669	8.1	1,187	2.78
2006년	283,819	777,849	389,454	388,395	10.8	1,315	2.70
2007년	297,692	813,653	407,175	406,478	4.6	1,376	2.69
2008년	302,454	831,305	415,582	415,723	2.2	1,406	2.70
2009년	307,258	854,054	425,979	428,075	2.7	1,444	2.73
2010년	319,465	891,708	444,871	446,837	4.4	1,508	2.74
2011년	324,587	911,494	454,381	457,113	2.2	1,541	2.76
2012년	331,035	930,058	463,482	466,576	2.0	1,573	2.77
2013년	340,748	955,907	476,280	479,627	2.8	1,617	2.76
2014년	348,064	976,883	487,021	489,862	2.2	1,652	2.76
2015년	354,267	992,396	494,438	497,958	1.7	1,678	2.75
연평균 증가율(%)	3.6	3.5	3.5	3.6	—	3.5	-0.1

자료) 용인시, 용인시 통계연보 (각년도)

주) 세대당인구 : 인구(외국인 제외)/세대

[연도별 인구변화 추이 및 증가율]



- 용인시 전체 인구밀도는 1,678인/㎢이며, 풍덕천동이 22,929인/㎢로 가장 높게 나타난 반면, 남사면 136인/㎢로 가장 낮게 나타남
- 생활권별 및 읍·면·동별 인구분포를 보면 기흥·수지권역이 용인시 전체면적의 20.9%를 차지하고 있으나, 인구는 용인시 전체인구의 76.7%를 차지하고 있어 지역간 격차가 심한 편임

[생활권별 인구 현황]

구 분		세대 ^{주)}	인구		면적		인구밀도 (인/㎢)
			인구수(인)	비율(%)	면적(㎢)	비율(%)	
총계		354,267	992,396	100.0	591.3	100.0	1,678
처인 중심권역	계	87,905	230,375	23.3	467.6	79.1	493
	포곡읍	13,039	34,907	3.5	41.7	7.1	837
	모현읍	10,314	26,638	2.7	50.4	8.5	529
	이동읍	8,022	21,464	2.2	75.7	12.8	284
	남사면	3,168	7,964	0.8	58.6	9.9	136
	원삼면	3,430	8,279	0.8	60.2	10.2	138
	백암면	4,121	9,739	1.0	65.7	11.1	148
	양지면	7,205	17,800	1.8	57.7	9.8	308
	용인	38,606	103,584	10.5	57.6	9.7	1,798
	중앙동	9,898	25,352	2.6	8.0	1.3	3,169
	역삼동	11,172	29,583	3.0	12.5	2.1	2,367
	유림동	11,697	33,444	3.4	13.6	2.3	2,459
	동부동	5,839	15,205	1.5	23.5	4.0	647
	계	266,362	762,021	76.7	123.7	20.9	6,160
기흥 · 수지권역	기흥구	147,312	414,171	41.7	81.6	13.8	5,076
	신갈동	13,687	37,556	3.8	4.8	0.8	7,824
	영덕동	15,607	44,664	4.5	9.6	1.6	4,653
	구갈동	11,574	28,143	2.8	4.2	0.7	6,701
	상갈동	17,200	47,076	4.7	12.1	2.0	3,891
	기흥동	8,564	22,902	2.3	11.7	2.0	1,957
	서농동	8,333	20,774	2.1	4.2	0.7	4,946
	구성동	14,422	41,276	4.2	6.9	1.2	5,982
	마북동	11,176	31,823	3.2	5.4	0.9	5,893
	동백동	25,383	78,607	7.9	10.4	1.8	7,558
	상하동	8,555	24,975	2.5	5.5	0.9	4,541
	보정동	12,811	36,375	3.7	6.8	1.2	5,349
	수지구	119,050	347,850	35.0	42.1	7.1	8,262
	풍덕천동	27,932	77,959	7.9	3.4	0.6	22,929
	신봉동	11,995	36,194	3.6	6.7	1.1	5,402
	죽전동	27,740	79,926	8.1	5.5	0.9	14,532
	동천동	12,189	35,228	3.5	16.6	2.8	2,122
	상현동	26,429	80,356	8.1	5.0	0.8	16,071
	성북동	12,765	38,187	3.8	4.9	0.8	7,793

자료) 용인시, 용인시 통계연보 (2016)

주) 세대수 : 외국인 제외



다. 경기도 내 주요 도시 인구 및 밀도 비교

- 2015년 기준 용인시는 수원시와 고양시 다음으로 경기도 31개 시·군 중 세번째로 인구가 많은 도시이며, 경기도 전체 인구 대비 7.8%를 차지하고 있음
- 용인시의 평균 세대당 인구는 경기도의 2.56인보다 높은 2.75인으로 경기도 31개 시·군 중 높은 편임
- 용인시의 인구밀도는 1,678인/㎢으로 경기도에 비해 높지만 인구규모에 비해 저밀화되어 있음

[주요 도시 인구 및 밀도 현황]

구 분	인구 (인)	세대수 (세대)	세대당 인구 ^{주)} (인/세대)	면적 (㎢)	인구밀도 (인/㎢)
경기도	12,892,271	4,885,012	2.56	10,175.3	1,267
용인시	992,396	354,267	2.75	591.3	1,678
수원시	1,221,975	463,154	2.56	121.0	10,099
화성시	629,934	226,316	2.64	689.7	913
성남시	989,662	390,968	2.48	141.6	6,989
고양시	1,039,839	393,093	2.61	268.0	3,880
안산시	753,604	281,865	2.48	149.5	5,041

자료) 각 지자체, 각 지자체 별 통계연보(2016)

주) 세대당인구 : 인구(외국인 제외)/세대

라. 인구구조

1) 연령별 인구구조 현황

- 2015년 말 현재 용인시의 인구구조 현황을 보면 40~44세 인구가 전체 10.5%로 가장 많으며, 45~49세가 9.3%, 35~39세가 9.1% 순으로 구성되어 있음
- 아동인구(0~14세 이하)의 비율은 꾸준히 감소추세에 있으며 노령인구(65세 이상)는 2005년 6.8%에서 2010년 8.6%, 2015년 10.7%로 점차 증가하고 있는 추세로 용인시는 고령화 사회로 진입하였음을 알 수 있음

▶ 고령화 사회

: 총인구에서 65세 이상 인구가 7% 이상

▶ 고령사회

: 총인구에서 65세 이상 인구가 14% 이상

▶ 초고령사회

: 총 인구에서 65세이상 인구가 20%이상

[연령별 인구구조 현황]

구 분	2005		2010		2015			
	인구 (인)	비율 (%)	인구 (인)	비율 (%)	인구 ^{주)} (인)	남자 (인)	여자 (인)	비율 (%)
합계	693,660	100.0	876,550	100.0	975,746	484,727	491,019	100.0
0~4세	47,775	6.9	54,983	6.3	53,465	27,368	26,097	5.5
5~9세	60,467	8.7	59,138	6.7	60,793	31,338	29,455	6.2
10~14세	54,039	7.8	67,075	7.7	59,236	30,522	28,714	6.1
15~19세	34,297	4.9	58,239	6.6	66,304	34,145	32,159	6.8
20~24세	42,360	6.1	43,283	4.9	61,381	31,786	29,595	6.3
25~29세	54,089	7.8	55,080	6.3	49,929	25,422	24,507	5.1
30~34세	75,435	10.9	75,855	8.7	68,601	33,196	35,405	7.0
35~39세	79,536	11.5	98,678	11.3	89,107	42,802	46,305	9.1
40~44세	62,920	9.1	90,960	10.4	102,352	50,916	51,436	10.5
45~49세	46,343	6.7	69,542	7.9	90,405	46,122	44,283	9.3
50~54세	33,766	4.9	54,332	6.2	70,859	37,038	33,821	7.3
55~59세	28,980	4.2	39,843	4.5	56,876	28,480	28,396	5.8
60~64세	25,547	3.7	33,889	3.9	42,320	19,642	22,678	4.3
65~69세	20,051	2.9	28,860	3.3	35,381	16,055	19,326	3.6
70~74세	12,915	1.8	21,336	2.4	28,850	13,610	15,240	3.0
75~79세	7,584	1.1	13,054	1.5	20,308	9,388	10,920	2.1
80~84세	4,524	0.6	7,242	0.8	11,466	4,590	6,876	1.2
85세이상	3,032	0.4	5,159	0.6	8,113	2,307	5,806	0.8
연령 미상	—	—	2	—	—	—	—	—
아동인구 (14세 이하)	162,281	23.4	181,196	20.7	173,494	89,228	84,266	17.8
생산가능인구 (15~64세)	483,273	69.8	619,701	70.7	698,134	349,549	348,585	71.5
고령인구 (65세 이상)	48,106	6.8	75,653	8.6	104,118	45,950	58,168	10.7

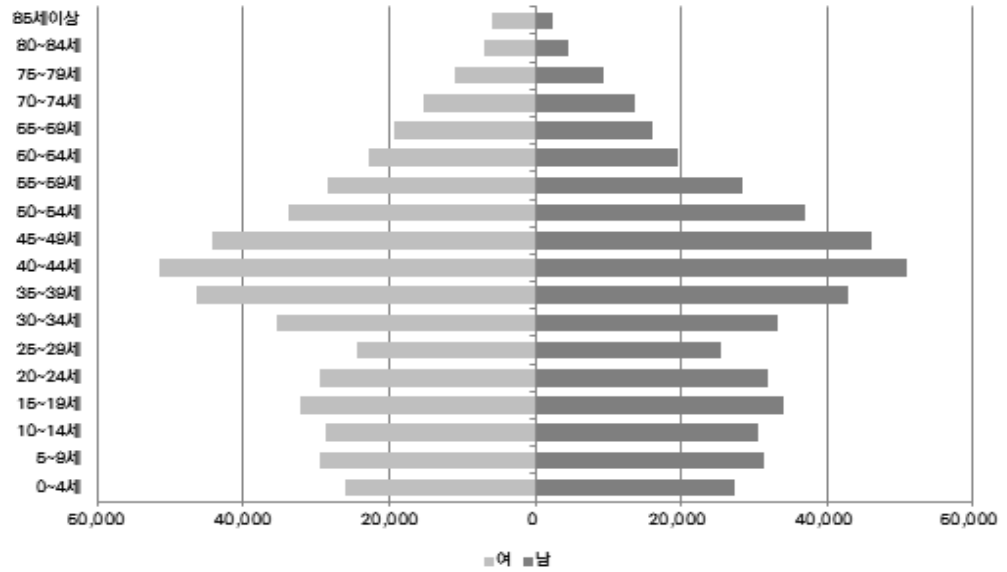
자료) 용인시, 용인시 통계연보 (각년도)

주1) 외국인 제외



02 지역의 특성과 현황

[연령별 인구구조 비교]



2) 성별 인구구조 현황

- 2015년 말 용인시 성별 인구구조는 남자가 484,727인으로 전체의 49.7%를 차지하고 있으며, 여자는 491,019인으로 50.3%를 차지하고 있어 성별 인구구조는 큰 변화가 없는 것으로 나타남

[성별 인구구조 변화추이]

구 분	인 구 (인)			구성비 (%)		
	인구 ^{주)}	남	여	인구	남	여
2005년	693,660	347,191	346,469	100.0	50.1	49.9
2006년	766,569	382,538	384,031	100.0	49.9	50.1
2007년	800,294	399,180	401,114	100.0	49.9	50.1
2008년	816,763	407,046	409,717	100.0	49.8	50.2
2009년	839,204	417,548	421,656	100.0	49.8	50.2
2010년	876,550	436,342	440,208	100.0	49.8	50.2
2011년	896,044	445,667	450,377	100.0	49.7	50.3
2012년	915,959	455,451	460,508	100.0	49.7	50.3
2013년	941,477	467,945	473,532	100.0	49.7	50.3
2014년	961,026	477,759	483,267	100.0	49.7	50.3
2015년	975,746	484,727	491,019	100.0	49.7	50.3

자료) 용인시, 용인시 통계연보 (각년도)

주) 외국인 제외

마. 인구이동

1) 인구 동태 현황

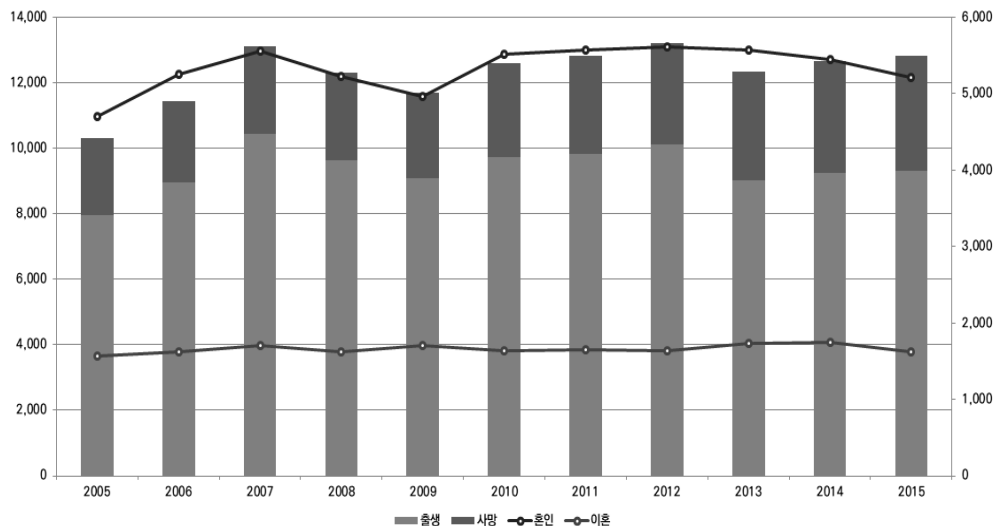
- 용인시는 2015년도에 출생자가 9,296인, 사망자수가 3,525인이고, 혼인은 5,207쌍, 이혼은 1,628쌍으로 나타남
- 자연증가 인구(출생 및 사망)는 2015년에 1일 15.8인씩 늘어난 것으로 나타났으며,
- 저출산의 영향으로 감소추세를 보이다가 2015년 증가하여 타 지자체 대비 자연증가 인구가 높은 편이며, 고령화의 영향으로 사망자수는 증가 추세를 보이고 있음

[인구동태]

구 분	출생 (인/년)	사망 (인/년)	자연증가 (인/년)	자연증가 (인/일)	혼인 (건/년)	이혼 (건/년)
2005년	7,944	2,360	5,584	15.3	4,695	1,567
2006년	8,965	2,463	6,502	17.8	5,251	1,622
2007년	10,438	2,681	7,757	21.3	5,554	1,700
2008년	9,626	2,670	6,956	19.1	5,225	1,627
2009년	9,070	2,632	6,438	17.6	4,963	1,710
2010년	9,727	2,871	6,856	18.8	5,516	1,638
2011년	9,816	3,003	6,813	18.7	5,571	1,650
2012년	10,099	3,119	6,980	19.1	5,617	1,643
2013년	9,032	3,308	5,724	15.7	5,575	1,732
2014년	9,254	3,397	5,857	16.0	5,447	1,750
2015년	9,296	3,525	5,771	15.8	5,207	1,628

자료) 용인시, 용인시 통계연보 (각 년도)

[인구동태 분포도]





2) 인구 이동 추이

- 용인시는 2004~2006년 정부정책에 의한 대규모 택지 공급 영향으로 인해 전출 인구 대비 전입인구의 수가 많아 순이동률이 높았으나 2007년 이후 감소추세를 보이고 있음
- 과거 10년간 인구이동률은 2006년에 55.4%로 최고치를 나타냈으며 2007년 이후부터 이동률이 감소하고 있음
- 전입·전출 지역별로는 경기도 및 서울시에서의 이동이 가장 많은 것으로 나타남
- 2015년 기준 경기도 내 1만인 이상의 순이동을 보이는 시·군은 4개이며, 용인시는 8번째 순위를 보이고 있음

[인구이동 추이]

구 분	인구 (인)	전입(인) [①]		전출(인) [②]		총이동(인) [①+②]		순이동(인) [①-②]	
			이동률 (%)		이동률 (%)		이동률 (%)		이동률 (%)
2005년	693,660	171,704	25.7	123,406	18.5	295,110	44.2	48,298	7.2
2006년	766,569	235,617	32.3	168,322	23.1	403,939	55.4	67,295	9.2
2007년	800,294	176,933	22.6	150,509	19.2	327,442	41.8	26,424	3.4
2008년	816,763	159,931	19.8	150,353	18.6	310,284	38.4	9,578	1.2
2009년	839,204	175,932	21.2	159,592	19.3	335,524	40.5	16,340	2.0
2010년	876,550	178,743	20.8	152,059	17.7	330,802	38.5	26,684	3.1
2011년	896,044	164,017	18.5	151,256	17.1	315,273	35.6	12,761	1.4
2012년	915,959	157,560	17.4	144,455	15.9	302,015	33.3	13,105	1.5
2013년	941,477	159,125	17.1	139,730	15.0	298,855	32.1	19,395	2.1
2014년	961,026	159,271	16.7	145,820	15.3	305,091	32.0	13,451	1.4
2015년	975,746	159,061	16.4	150,909	15.6	309,970	32.0	8,152	0.8

자료) 용인시, 용인시 통계연보 (각 년도)

주1) 주민등록 전출입신고에 의한 자료(외국인 제외)

주2) 이동률 = 이동자수 / [(작년말인구+금년말인구)÷2] × 100(외국인 제외)

[전입지 · 전출지별 인구이동(용인시↔타시도, 2005~2009)]

구 분	2005년		2006년		2007년		2008년		2009년	
	전입 (인)	전출 (인)	전입 (인)	전출 (인)	전입 (인)	전출 (인)	전입 (인)	전출 (인)	전입 (인)	전출 (인)
계	171,704	123,406	235,617	168,322	176,933	150,509	159,931	150,353	175,932	159,592
경기	106,954	85,560	162,684	124,780	117,737	105,591	106,685	104,332	121,570	113,777
서울	37,928	20,286	43,572	23,668	33,276	23,857	29,739	24,609	31,005	24,463
부산	2,136	1,191	2,327	1,347	2,156	1,344	1,790	1,454	1,771	1,457
대구	1,465	776	1,685	795	1,425	945	1,363	967	1,388	925
인천	3,421	2,241	3,779	2,556	3,215	2,800	2,967	2,669	2,964	2,715
광주	1,437	758	1,595	912	1,386	945	1,151	839	1,064	973
대전	1,912	1,226	2,035	1,450	1,944	1,525	1,671	1,384	1,876	1,357
울산	607	353	604	330	598	403	525	448	464	413
세종	-	-	-	-	-	-	-	-	-	-
강원	2,274	1,657	2,656	1,925	2,360	1,982	2,163	2,240	2,106	2,208
충북	2,129	1,515	2,192	1,940	1,996	1,767	1,748	1,925	1,888	1,975
충남	2,818	2,424	3,212	2,797	2,841	2,956	2,891	3,144	2,802	3,031
전북	2,402	1,380	2,447	1,569	2,061	1,736	1,981	1,733	1,807	1,672
전남	1,752	1,110	1,919	1,217	1,774	1,370	1,364	1,343	1,324	1,324
경북	2,109	1,284	2,255	1,328	1,962	1,387	1,818	1,513	1,901	1,568
경남	1,953	1,283	2,097	1,278	1,779	1,409	1,655	1,359	1,615	1,351
제주	407	362	558	430	423	402	420	394	387	383

자료) 용인시, 용인시 통계연보 (각 년도)

[전입지 · 전출지별 인구이동(용인시↔타시도, 2010~2015)]

구 분	2010		2011		2012		2013		2014		2015	
	전입 (인)	전출 (인)	전입 (인)	전출 (인)	전입 (인)	전출 (인)	전입 (인)	전출 (인)	전입 (인)	전출 (인)	전입 (인)	전출 (인)
계	178,743	152,059	164,017	151,256	157,560	144,455	159,125	139,730	159,271	145,820	159,061	150,909
경기	120,377	108,882	111,436	105,817	105,793	102,352	108,986	99,763	109,280	102,794	106,423	107,021
서울	33,944	21,069	29,275	21,018	28,157	19,001	27,615	18,275	26,572	19,217	28,781	18,667
부산	1,970	1,501	2,233	2,000	1,842	1,554	1,628	1,350	1,936	1,725	1,859	1,634
대구	1,413	997	1,317	1,125	1,453	1,199	1,507	1,223	1,458	1,335	1,321	1,126
인천	3,195	3,050	2,868	3,280	2,738	3,285	2,939	2,987	2,984	2,979	3,250	2,858
광주	1,179	1,079	1,086	979	1,211	1,049	1,162	909	1,194	1,110	973	914
대전	1,820	1,530	1,642	1,620	1,699	1,501	1,550	1,412	1,684	1,373	1,560	1,498
울산	627	470	637	522	755	674	676	657	601	535	702	605
세종	-	-	-	-	147	425	148	321	175	606	244	1,004
강원	2,152	2,388	2,056	2,386	2,059	2,281	2,152	2,152	2,105	2,207	2,283	2,282
충북	1,829	1,874	1,813	2,161	1,807	1,921	1,744	1,761	1,719	1,960	1,787	2,046
충남	2,916	2,777	2,651	3,054	2,570	2,612	2,435	2,496	2,459	2,578	2,625	2,747
전북	1,770	1,718	1,637	1,772	1,724	1,625	1,595	1,501	1,541	1,614	1,485	1,394
전남	1,368	1,263	1,338	1,372	1,324	1,264	1,192	1,149	1,191	1,367	1,260	1,294
경북	1,968	1,574	1,760	1,815	1,961	1,575	1,706	1,647	1,794	1,710	1,871	2,726
경남	1,827	1,353	1,870	1,785	1,892	1,590	1,677	1,449	1,974	1,662	1,990	1,994
제주	398	534	388	550	428	547	413	678	604	1,048	647	1,099

자료) 용인시, 용인시 통계연보 (각 년도)



02 지역의 특성과 현황

[경기도 시·군구별 순이동 현황]

(단위 : 인)

구 분	2005년	2006년	2007년	2008년	2009년	2010년	2011년	2012년	2013년	2014년	2015년
용인시	48,298	67,295	26,424	9,578	16,340	26,684	12,761	13,105	19,395	13,451	8,152
수원시	3,926	14,775	-11,120	-9,790	-1,816	-12,700	3,965	24,248	20,286	18,258	1,862
성남시	279	-23,923	-18,091	-18,009	14,848	793	-6,603	-6,349	-4,537	-10,160	-9,070
의정부	2,592	6,596	8,157	6,016	-1,993	-7,882	-2,951	-2,870	354	-1,277	1,378
안양시	230	-5,246	-4,723	-8,567	-7,283	-4,417	-9,624	-7,518	-6,864	-10,200	-6,363
부천시	-5,931	-335	-2,786	-2,923	-3,487	-9,916	-7,959	-7,539	-10,392	-12,366	-10,546
광명시	-5,877	-16,875	-2,720	-5,095	1,687	23,094	8,026	-2,542	-5,055	-6,732	-5,798
평택시	11,166	10,189	2,510	861	577	631	5,121	4,794	5,323	5,107	8,393
동두천	3,150	2,825	2,566	1,665	2,022	69	260	717	202	-87	136
안산시	6,667	14,567	-641	-3,267	-8,500	-2,462	-4,508	-4,996	-5,460	-9,575	-13,780
고양시	14,115	1,748	8,921	8,781	-4,181	-872	6,752	4,562	16,836	11,820	16,746
과천시	-7,586	-592	1,701	6,879	2,278	-809	-658	-1,181	-816	-737	-1,526
구리시	-2,046	92	1,660	-2,394	-1,586	-2,762	-2,604	-3,606	-3,655	-3,620	-956
남양주	29,814	18,303	18,169	10,049	16,083	31,048	10,735	17,601	15,653	14,964	13,853
오산시	6,996	4,830	7,542	2,496	7,555	19,880	8,741	3,834	3,016	854	-3,716
시흥시	5,739	-1,097	-3,779	-1,898	1,365	-789	-5,782	-4,645	-5,100	-4,321	1,410
군포시	-155	-5,507	-2,001	-543	-4,261	7,525	-3,227	-3,124	-2,807	-436	-3,279
의왕시	-385	-8,528	-4,094	-1,425	5,658	4,547	1,296	4,171	3,904	-2,115	-1,587
하남시	2,351	1,452	1,445	5,769	4,144	-608	-2,699	-2,634	-1,689	3,314	17,145
파주시	14,348	29,845	9,151	5,340	10,249	27,245	21,010	13,065	5,292	7,553	9,757
이천시	212	816	-307	-450	-332	2,379	667	-964	-456	-1,625	-1,145
안성시	1,272	125	2,272	4,775	347	4,861	1,874	24	-112	-832	-2,202
김포시	-1,867	-229	-3,009	13,326	4,125	9,962	17,452	28,821	22,955	25,576	7,064
화성시	22,620	10,685	57,722	72,032	36,027	5,805	4,409	3,097	-158	6,118	50,669
양주시	7,253	8,311	8,957	-1,252	1,182	11,813	2,426	-938	-1,933	2,203	2,302
광주시	7,539	6,292	5,439	3,680	2,317	7,895	13,798	8,585	9,268	10,072	11,584
포천시	4,684	1,489	197	1,489	-1,585	-2,363	-841	-566	-987	-809	-686
여주시	-	-	-	-	-	-	-	-	-237	1,016	530
여주군	19	605	1,572	115	458	114	-218	351	-	-	-
연천군	-1,582	-941	-465	-136	-260	-666	-193	723	-2	-287	416
가평군	32	163	797	1,424	536	691	675	1,570	342	314	922
양평군	978	903	1,634	2,071	1,639	3,647	3,698	2,957	1,565	1,955	3,103

자료) 통계청, 시·군별 인구이동자수 (각 년도)

바. 인구이동

1) 가구 및 주택현황

- 2015년 말 용인시의 주택수는 363,759호로 주택보급률은 104.5%이며,
- 택지개발사업 등 일정기간 대규모 개발사업의 진행으로 2012년까지 100%를 넘은 용인시 주택보급률은 1인가구 증가 등 인구구조 변화에 따른 세대수 증가로 지속적인 주택보급에도 불구하고 소폭 감소하였으나, 최근 공급량 확대로 증가하고 있음
- 주택유형별로는 2015년 말 기준으로 단독주택이 16.7%, 아파트 63.2%로 아파트 비율은 지속적으로 높으며, 이에 따른 아파트 위주의 주택공급이 계속적으로 이루어지고 있음

[주택 보급 산정용 주택보급률 현황]

구분	일반가구수 (가구)	주택수(호)					주택보급률 (%)
		합계	단독주택	아파트	연립주택	다세대주택	
2005년	180,436	195,877	22,973	149,895	10,459	11,026	108.6
2006년	206,855	210,858	24,175	165,036	10,583	11,064	101.9
2007년	239,168	216,728	23,060	170,335	10,655	11,154	90.6
2008년	301,734	244,907	43,257	177,857	10,835	11,434	81.2
2009년	337,318	259,023	44,804	189,696	11,541	11,458	76.8
2010년	269,746	285,807	49,661	212,243	11,155	11,775	106.0
2011년	285,756	291,708	52,661	215,233	11,187	12,627	102.1
2012년	300,232	301,573	54,802	220,295	11,425	15,051	100.4
2013년	315,442	312,007	56,750	225,836	11,721	17,700	98.9
2014년	331,423	318,525	59,123	227,944	11,982	19,476	96.1
2015년	348,214	363,759	60,571	230,066	12,359	21,169	104.5

자료) 용인시, 용인시 통계연보 (각 년도)



02 지역의 특성과 현황

2) 일반가구 수 변화

- 2015년 기준 용인시의 총 가구수는 324,312가구로 2005년에 비해 가구수가 매우 큰 폭으로 늘어났음
- 1인 가구수는 2015년 6만 가구를 넘어 전체 가구의 약 20%를 차지하였으며 10년 전인 2005년에 비해 약 2.5배 증가하였으며, 점차 늘어날 것으로 예상됨

[가구별 현황]

구분	인구수 (인)	일반가구수 (가구)	1인가구 (인)	2인가구 (인)	3인가구 (인)	4인가구 (인)	5인가구 이상(인)	가구당 인구수(인)
2005년	689,691	210,689	26,787	41,799	48,083	69,999	24,021	3.3
2010년	856,765	269,746	40,806	57,246	64,930	79,371	27,393	3.2
2015년	971,327	324,312	62,641	74,810	79,264	81,150	26,447	3.0

자료) 통계청, 인구주택 총 조사 (2005~2015)

주) 집단가구 (6인이상 비친족 가구, 기숙사, 사회시설 등) 및 외국인 가구 제외

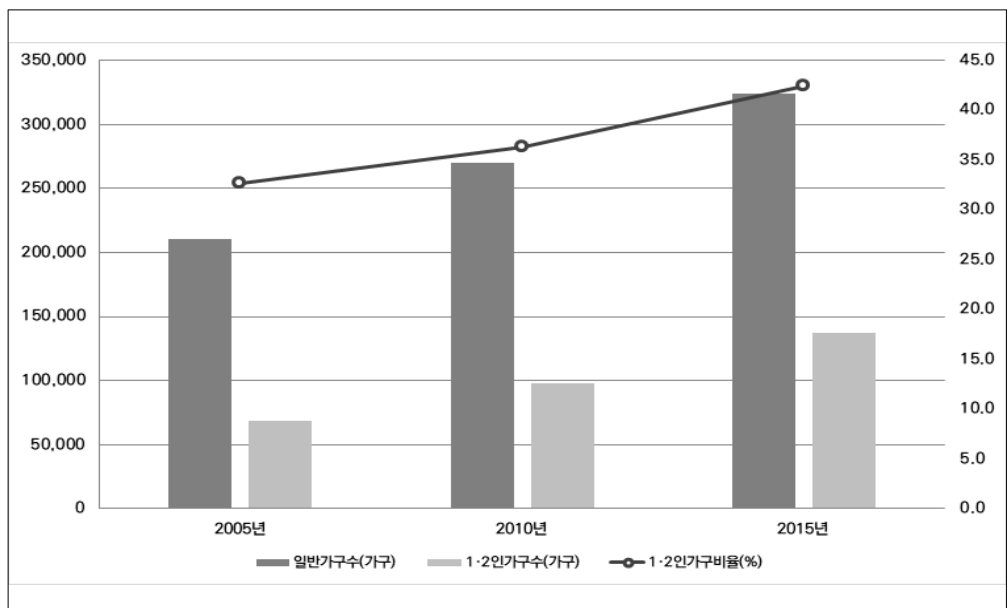
※ 인구주택 총 조사상 가구수는 전수조사를 통해 도출된 결과이며, 용인시 통계연보상 가구수는 주민등록인구 통계를 바탕으로 작성된 수치로 서로간 차이가 발생할 수 있음

[1인 · 2인가구 현황]

구분	일반가구수 (가구)	1인가구 (가구)	2인가구 (가구)	1인가구 비율 (%)	1·2인가구 비율 (%)
2005년	210,689	26,787	41,799	12.7	32.6
2010년	269,746	40,806	57,246	15.1	36.3
2015년	324,312	62,641	74,810	19.3	42.4

자료) 통계청, 인구주택총조사보고서(2005~2015)

[1·2인가구 변화율]



3) 주택의 점유형태

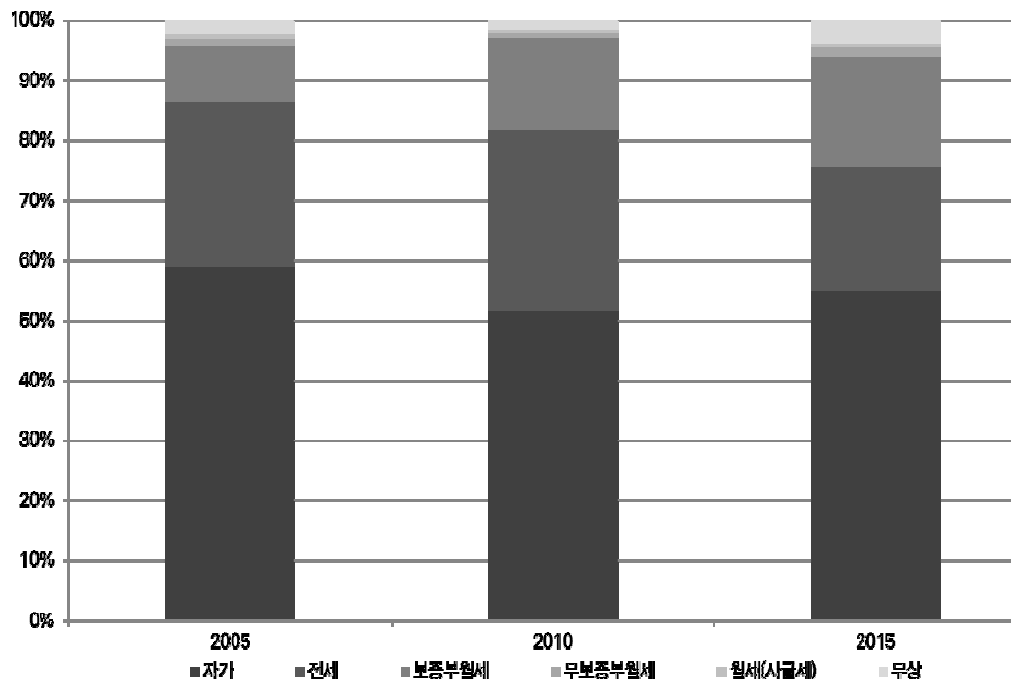
- 2015년 기준으로 자가의 비율은 54.9%로 2005년에 비해 약 4.0% 감소를 보이는 반면 전세 비율은 27.3%에서 20.0%로 약 7% 가량 감소함
- 전세비율 감소 및 보증부월세 증가추세 등의 주택현황을 보임에 따라 주거안정을 위한 재정적 지원, 임대아파트 등의 주거대책이 요구됨
- 쉼거루족의 증가, 청년 취업난 가중, 수도권PIR(가구소득 대비 주택가격 비율) 증가 등 사회문제가 대두됨에 따라 용인시를 비롯한 전 지자체 무상가구 비율이 증가 추세를 보이고 있음

[주택점유 형태별 현황]

구분	일반가구 (호)	자가 (호)	전세 (호)	보증부 월세(호)	무보증부 월세(호)	월세 (사글세) (호)	무상 (호)	미상 (호)
2005년	210,689	124,251	57,666	20,201	2,255	1,483	4,833	—
2010년	269,746	139,323	80,931	41,720	2,197	1,093	4,482	—
2015년	324,256	178,032	66,548	59,834	5,867	1,105	12,870	—

자료) 통계청, 인구주택총조사보고서(2005~2015)

[주택점유 형태별 현황]





5. 토지이용

가. 지목별 토지이용 현황

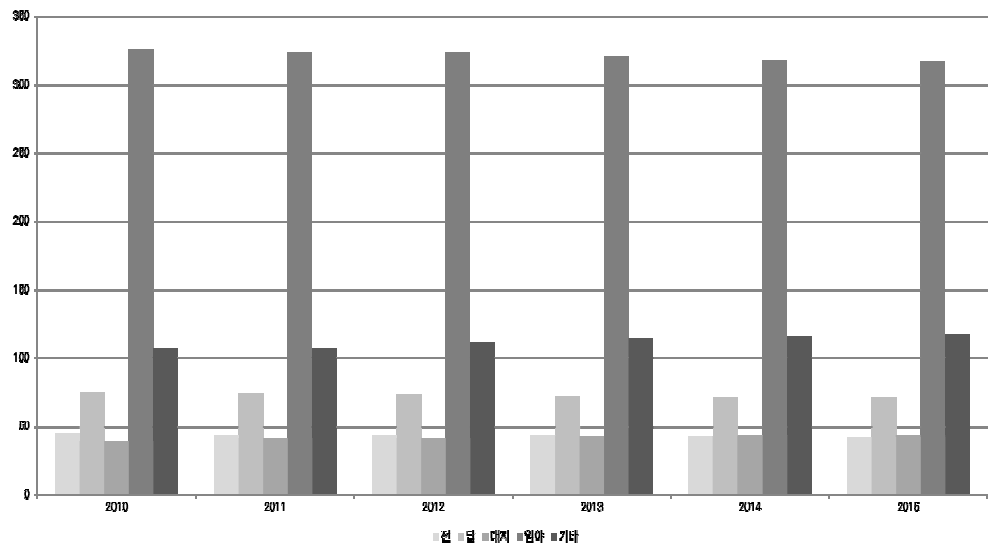
- 용인시 총 면적은 591.33km²이며, 지목별 토지이용 현황은 전체 면적 중 임야가 53.5%를 차지하고 있으며, 답 11.9%, 전 7.1%로 임야 및 농경지가 대부분을 차지하고 있으며,
- 대지는 관내 각종 도시개발사업 및 민간 공동주택건설사업 등으로 꾸준한 증가 추세에 있는 것으로 나타남

[지목별 토지이용 현황]

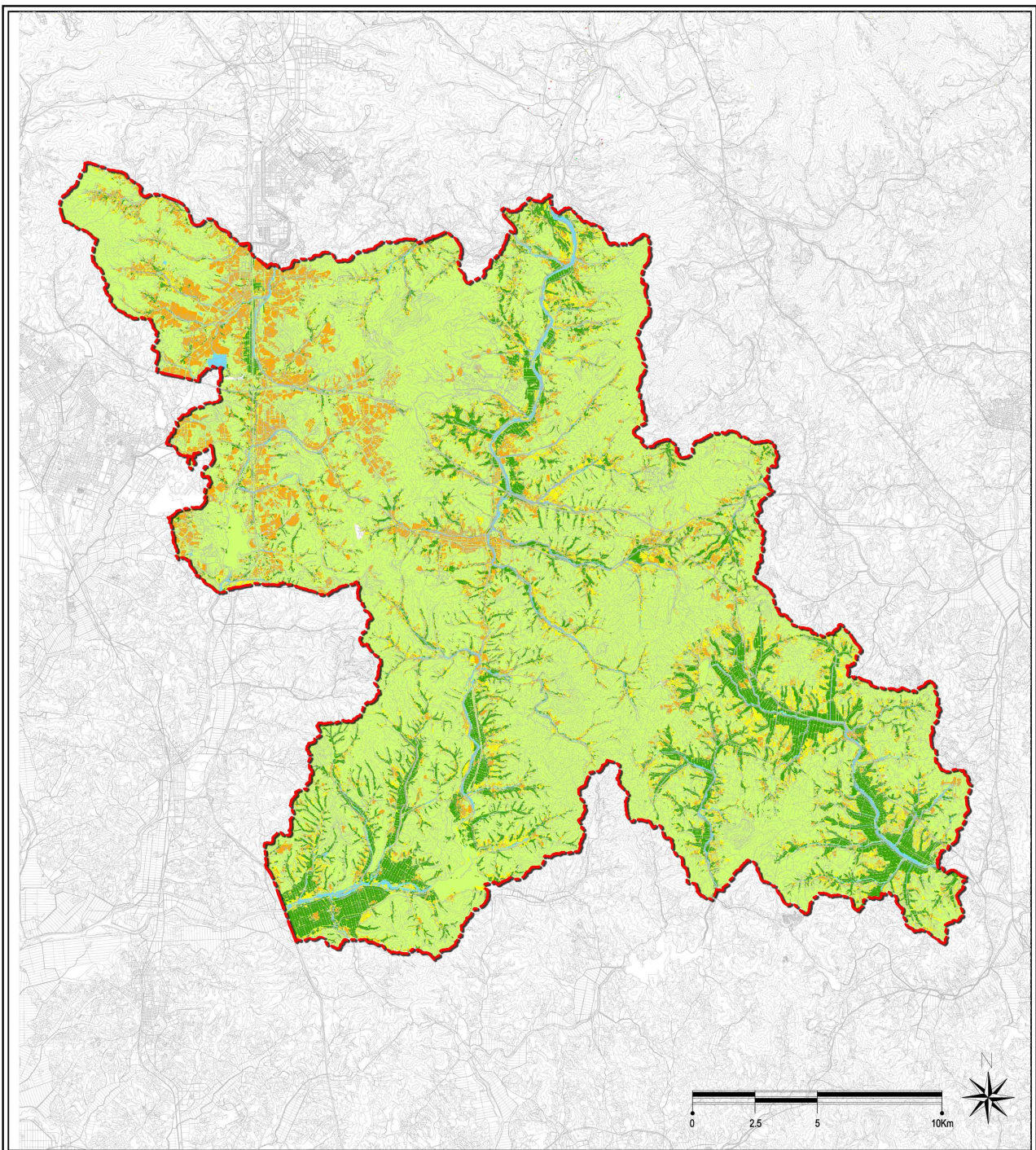
구 분		계	전	답	대지	임야	기타
2010	면 적 (km ²)	591.35	44.30	74.56	41.13	324.19	107.17
	구성비 (%)	100.0	7.5	12.6	7.0	54.8	18.1
2011	면 적 (km ²)	591.37	44.13	74.03	41.81	323.46	107.94
	구성비 (%)	100.0	7.5	12.5	7.1	54.7	18.2
2012	면 적 (km ²)	591.38	43.55	72.57	43.01	320.49	111.76
	구성비 (%)	100.0	7.3	12.3	7.3	54.2	18.9
2013	면 적 (km ²)	591.33	43.08	71.86	43.72	317.89	114.78
	구성비 (%)	100.0	7.3	12.1	7.4	53.8	19.4
2014	면 적 (km ²)	591.35	42.67	71.22	44.33	317.16	115.97
	구성비 (%)	100.0	7.2	12.1	7.5	53.6	19.6
2015	면 적 (km ²)	591.33	42.14	70.51	45.16	316.22	117.30
	구성비 (%)	100.0	7.1	11.9	7.6	53.5	19.9

자료) 용인시, 용인시 통계연보 (각 년도)

[지목별 토지이용 변화 추이]



[지목별 토지이용 현황도]



지목별현황도

- 용인 시 계
- 답
- 전
- 대지
- 하천 및 저수지
- 임야 및 기타



02 지역의 특성과 현황

나. 용도지역 현황

○ 용도지역 지정현황을 살펴보면 용인시 전체면적 중 녹지지역이 344.31㎢(58.2%), 주거지역이 36.18㎢(6.1%)로 대부분이 녹지지역으로 이루어져 있음

○ 도시지역 외 지역은 203.25㎢로 용인시의 전체면적 중 34.36%를 차지하고 있음

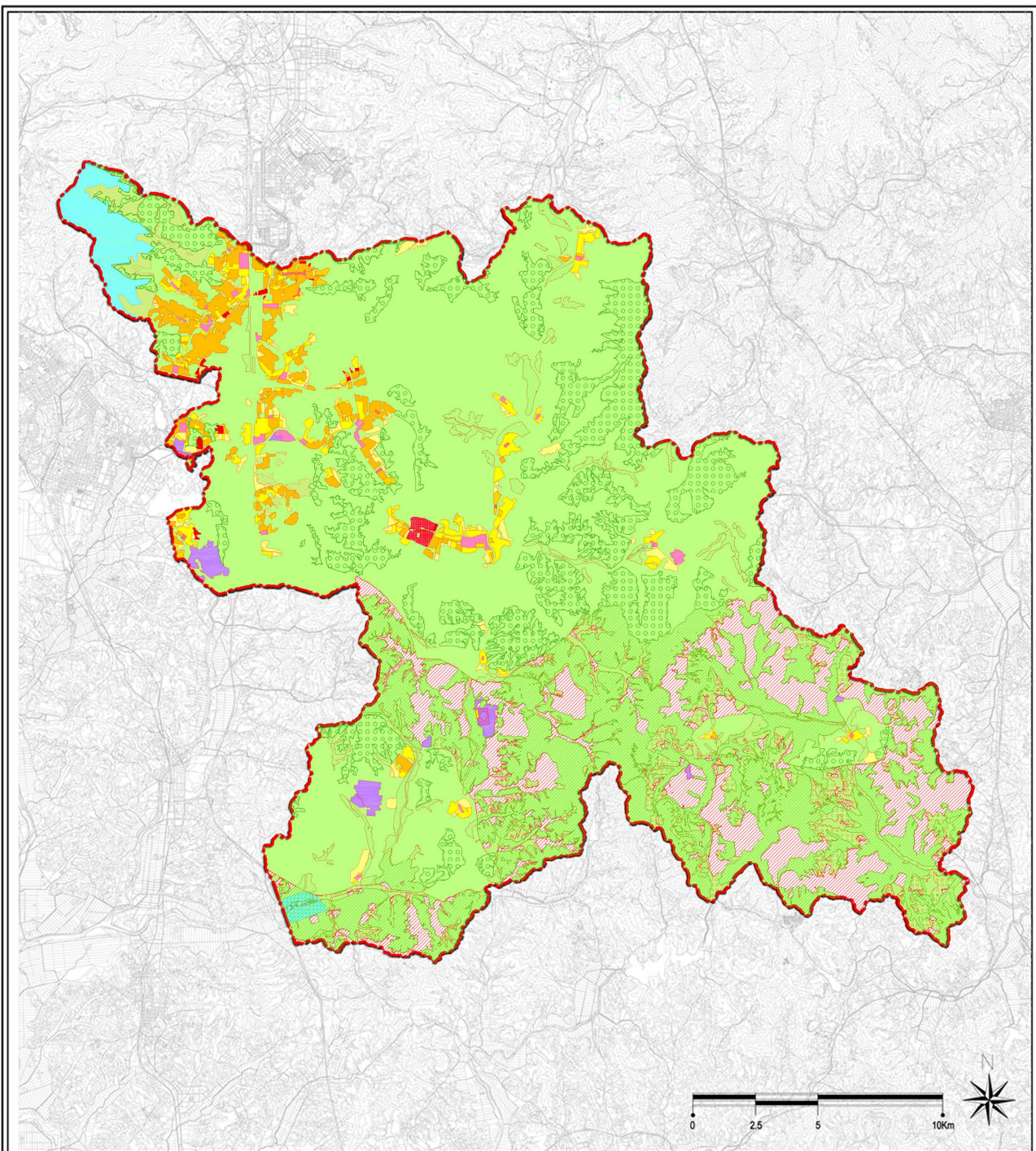
[용도지역 현황]

구 분		2012		2013		2014		2015		2016	
		면적 (km²)	구성비 (%)	면적 (km²)	구성비 (%)	면적 (km²)	구성비 (%)	면적 (km²)	구성비 (%)	면적 (km²)	구성비 (%)
계		591.55	100.0	591.61	100.0	591.61	100.0	594.41	100.0	591.52	100.00
도 시 지 역	소계	388.25	65.6	388.31	65.6	388.31	65.6	389.30	65.5	388.28	65.64
	주거지역	35.97	6.1	35.96	6.1	35.96	6.1	36.18	6.1	36.18	6.12
	제1종전용	0.21	—	0.21	—	0.21	—	0.13	—	0.13	0.02
	제2종전용	0.19	—	0.19	—	0.19	—	0.30	0.1	0.30	0.05
	1종일반	7.53	1.3	7.52	1.3	7.52	1.3	7.31	1.2	7.31	1.24
	2종일반	10.74	1.8	10.74	1.8	10.74	1.8	10.94	1.8	10.94	1.85
	3종일반	15.59	2.6	15.59	2.6	15.59	2.6	15.53	2.6	15.53	2.63
	준주거지역	1.71	0.3	1.71	0.3	1.71	0.3	1.97	0.3	1.97	0.33
	상업지역	4.01	0.7	4.01	0.7	4.01	0.7	3.70	0.6	3.69	0.62
	중심상업	0.95	0.2	0.95	0.2	0.95	0.2	0.95	0.2	0.95	0.16
	일반상업	2.63	0.4	2.63	0.4	2.63	0.4	2.32	0.4	2.32	0.39
	근린상업	0.20	—	0.20	—	0.20	—	0.20	—	0.20	0.03
	유통상업	0.23	—	0.23	—	0.23	—	0.23	—	0.23	0.04
	공업지역	2.52	0.4	2.59	0.4	2.59	0.4	4.09	0.7	4.10	0.69
	전용공업		—		—		—		—		—
	일반공업	2.28	0.4	2.35	0.4	2.35	0.4	3.80	0.6	3.80	0.64
	준공업	0.24	—	0.24	—	0.24	—	0.29	—	0.29	0.05
	녹지지역	344.73	58.3	344.73	58.3	344.73	58.3	344.31	57.9	344.31	58.21
	보전녹지	75.67	12.8	75.67	12.8	75.67	12.8	73.57	12.4	73.57	12.44
	자연녹지	254.61	43.0	254.61	43.0	254.61	43.0	258.25	43.4	258.25	43.66
	생산녹지	14.45	2.4	14.45	2.4	14.45	2.4	12.49	2.1	12.49	2.11
	미지정	1.02	0.2	1.02	0.2	1.02	0.2	1.02	0.2	—	—
비 도 시 지 역	소계	203.30	34.4	203.30	34.4	203.30	34.4	205.11	34.5	203.25	34.36
	계획관리지역	59.07	10.0	59.00	10.0	59.00	10.0	59.13	9.9	59.13	10.00
	생산관리지역	11.77	2.0	11.77	2.0	11.77	2.0	12.48	2.1	12.18	2.06
	보전관리지역	21.80	3.7	21.80	3.7	21.80	3.7	21.84	3.7	21.84	3.69
	농림지역	110.16	18.6	110.16	18.6	110.16	18.6	110.08	18.5	110.08	18.61
	미세분관리지역	0.50	0.1	0.57	0.1	0.57	0.1	0.01	—	0.01	0.00
	자연환경보전지역	—	—	—	—	—	—	1.57	0.3	—	—

자료1) 용인시, 용인시 통계연보(2016, 세부면적과 합계면적 차이발생에 따라 세부 용도지역면적을 기준으로 합계면적 재산정)

자료2) 2016년도 : 2020 용인 도시관리계획 결정(변경)조서(2016.02)

[용도지역 현황도]



용도지역현황도

용인시계	중심상업지역	생산녹지지역
제1종 전용주거지역	일반상업지역	자연녹지지역
제2종 전용주거지역	근린상업지역	계획관리지역
제1종 일반주거지역	유통상업지역	생산관리지역
제2종 일반주거지역	일반공업지역	보전관리지역
제3종 일반주거지역	준공업지역	농림지역
준주거지역	보전녹지지역	자연환경보전지역



6. 교통시설 현황

가. 광역교통

1) 고속도로

- 용인시는 신갈분기점을 중심으로 남북방향으로는 서울~부산을 연결하는 경부고속도로와 용인~서울 간 고속도로가 통과하고 있으며 원주~강릉을 연결하는 영동고속도로가 교차하고 있음
- 최근 5년간 고속도로 교통량은 지속적으로 증가하고 있으며, 특히 주말과 공휴일에는 심한 정체 현상을 보임
- 서울~세종간 고속도로 및 제2외곽순환고속도로가 교통 접근성이 부족한 처인구 지역을 중심으로 계획됨에 따라 용인시는 사통팔달 광역 접근성이 뛰어난 도로망 체계를 구축할 예정임

[고속도로 연도별 교통량]

구 분		경부고속도로 (신갈JCT~양재IC)			영동고속도로 (신갈JCT~호법JCT)			용인~서울간 고속도로 (용인~서울)		
		승용차	버스	화물차	승용차	버스	화물차	승용차	버스	화물차
2011년	교통량 (대/일)	147,197	16,796	34,020	76,188	5,018	30,381	57,134	222	4,423
	구성비 (%)	74.3	8.5	17.2	68.3	4.5	27.2	92.5	0.3	7.2
2012년	교통량 (대/일)	159,763	22,710	20,474	80,940	5,300	33,492	61,006	238	4,731
	구성비 (%)	78.7	11.2	10.1	67.6	4.4	28.0	92.5	0.3	7.2
2013년	교통량 (대/일)	157,849	19,929	17,399	91,359	3,543	27,626	63,648	248	4,970
	구성비 (%)	80.9	10.2	8.9	74.6	2.9	22.5	92.4	0.4	7.2
2014년	교통량 (대/일)	157,241	20,253	23,877	94,311	5,325	29,895	68,392	273	5,903
	구성비 (%)	78.1	10.1	11.8	72.8	4.1	23.1	91.7	0.4	7.9
2015년	교통량 (대/일)	151,422	17,765	30,172	94,355	4,985	35,143	75,029	563	7,092
	구성비 (%)	76.0	8.9	15.1	70.2	3.7	26.1	90.7	0.7	8.6

자료) 교통량 정보제공 시스템, 도로종류별 교통량 (각년도)

2) 지역간도로

- 용인시는 주변지역과 17개의 교통축(국도 4개 노선, 국지도 5개 노선, 지방도 8개 노선)을 중심으로 주변지역과의 유기적인 연결체계 형성하고 있음

[지역간도로 연도별 교통량]

구 분	2015년				
	구간	연장 (km)	승용차 (대/일)	버스 (대/일)	화물차 (대/일)
국도17호선	죽산면~양지면	25.4	15,059	513	6,575
국도42호선	수원시~용인시	21.9	26,160	1,727	4,121
	용인시~양지리	6.3	30,126	1,356	12,862
국도43호선	풍덕천동~광주시	17.9	48,689	470	10,057
국도45호선	송전리~용인시	11.4	22,285	513	12,803
	용인시~오포면	19.4	20,216	860	6,766
국지도23호선	원곡면~남사면	5.8	10,425	275	5,354
	기흥IC~기흥구	6.7	47,889	1,630	7,796
	기흥구~풍덕천동	3.8	38,928	4,049	2,804
	풍덕천동~판교IC	9.0	73,345	1,368	7,820
국지도57호선	북가현리~호동	9.5	2,746	32	1,073
	호동~마평동	2.5	5,815	161	1,550
	포곡읍~오포읍	8.3	6,512	89	3,990
국지도82호선	오산시~남사면	9.4	18,040	732	11,996
	남사면~이동읍	5.4	8,777	196	6,620
국지도84호선	동탄면~이동읍	9.1	12,618	182	4,592
국지도98호선	곤지암~용인시	19.7	3,317	102	1,040
지방도310호선	오산시~남사면	4.2	13,792	392	5,816
지방도311호선	동탄면~하갈동	13.8	28,264	93	4,775
지방도314호선	진위면~남사면	3.4	8,797	204	3,458
지방도315호선	태안읍~기흥구	10.5	38,585	2,538	5,580
지방도317호선	오산시~기흥구	10.0	20,733	855	4,502
지방도318호선	반월리~기흥IC	3.6	31,544	2,166	6,000
	천리~묵리	15.2	7,095	204	2,189
	고당리~수산리	16.5	3,286	55	1,803
지방도321호선	진목리~아곡리	5.3	3,485	146	1,866
	아곡리~이동읍	6.2	1,770	100	933
	이동읍~용인시	5.1	12,349	168	4,266
	용인시~오포읍	10.8	2,751	25	1,984
지방도325호선	백암면~마장면	11.1	5,156	98	5,081

자료) 교통량 정보제공 시스템, 도로종류별 교통량 (2015년)



나. 교통시설 현황

1) 도로시설현황

- 용인시 내 도로 총 연장은 2015년 420,266m로 지방도가 203,368m(48.4%), 일반국도 92,285m(21.9%), 고속도로 51,150m(12.2%), 시군도 73,463m(17.5%)로 구성되며 포장률은 90.3%임

[도로시설 현황]

구 분		2010년	2011년	2012년	2013년	2014년	2015년
합계	계(m)	687,646	702,186	440,678	409,074	420,266	420,266
	포장(m)	541,716	562,156	398,418	376,914	379,470	379,470
	포장률(%)	78.8	80.1	90.4	92.1	90.3	90.3
	미포장(m)	18,080	16,480	10,100	—	—	—
	미개통(m)	127,850	123,550	32,160	32,160	40,796	40,796
고속도로	계(m)	53,420	55,820	51,150	51,150	51,150	51,150
일반국도	계(m)	76,997	89,137	92,285	92,285	92,285	92,285
	포장(m)	76,997	89,137	92,285	92,285	92,285	92,285
	포장률(%)	100	100	100	100	100	100
	미포장(m)	—	—	—	—	—	—
	미개통(m)	—	—	—	—	—	—
지방도	계(m)	193,773	193,773	203,840	196,236	203,368	203,368
	포장(m)	163,943	163,943	171,680	164,076	164,208	164,208
	포장률(%)	84.6	84.6	84.2	83.6	80.7	80.7
	미포장(m)	—	—	—	—	—	—
	미개통(m)	29,830	29,830	32,160	32,160	39,160	39,160
시군도	계(m)	363,456	363,456	93,403	69,403	73,463	73,463
	포장(m)	247,356	253,256	83,303	69,403	71,827	71,827
	포장률(%)	68.1	69.7	89.2	100.0	97.8	97.8
	미포장(m)	18,080	16,480	10,100	—	—	—
	미개통(m)	98,020	93,720	—	—	1,636	1,636

자료) 용인시, 용인시 통계연보(2016)

주) 시군도 현황상 2012년 수치의 급격한 변화는 통계작성기관의 변경 및 수치 산정 방식에 따른 오류로 판단됨

2) 도로시설물

- 2015년 용인시 도로 시설물은 보도육교 44개소, 지하보도 4개소, 지하차도 17개소, 고가도로 14개소, 터널 25개소, 가로등 25,250개소 등이 설치되어 있음

[도로시설물 현황]

(단위 : 개소)

구 분	2010년	2011년	2012년	2013년	2014년	2015년
보도육교	30	30	30	44	43	44
지하보도	4	4	4	4	4	4
지하차도	11	11	11	16	16	17
고가도로	10	10	10	8	8	14
터널	5	6	8	19	20	25
가로등	23,494	24,593	24,943	27,898	27,898	25,250

자료) 용인시, 용인시 통계연보(2016)

3) 주차시설

- 2015년 용인시에 분포하는 주차시설은 7,056개소, 380,320면으로 나타남
- 형태별로는 건축물 부설주차장이 전체 주차면수의 96.8%인 368,434면, 노외 주차장이 2.4%인 9,251면 노상주차장이 0.8%인 2,635면 등 총 380,320면으로 구성

[주차시설 현황]

(단위 : 개소)

구 분			2010년	2011년	2012년	2013년	2014년	2015년
합 계	계	개소	4,658	4,782	5,859	6,880	6,965	7,056
		면수	311,880	318,769	351,451	365,208	370,550	380,320
노 상	계	개소	31	31	37	34	44	43
		면수	2,208	2,208	2,209	2,202	2,715	2,635
	유료	개소	2	2	2	2	5	5
		면수	246	246	241	241	399	358
	무료	개소	29	29	35	32	39	38
		면수	1,962	1,962	1,968	1,961	2,316	2,277
노 외	계	개소	49	55	49	49	50	51
		면수	9,178	9,691	9,218	9,218	9,234	9,251
	공영	개소	14	13	14	14	15	16
		면수	1,504	1,248	1,474	1,474	1,490	1,507
	민영	개소	35	42	35	35	35	35
		면수	7,674	8,443	7,744	7,744	7,744	7,744
부 설	계	개소	4,578	4,696	5,773	6,797	6,871	6,962
		면수	300,494	306,870	340,024	353,788	358,601	368,434

자료) 용인시, 용인시 통계연보(2016)



.다. 철도시설 현황

1) 철도현황

- 용인시는 2016.2 신분당선 연장 개통에 따라 분당선 연장선 및 신분당선, 용인 에버라인(경전철) 등 3개의 철도가 운행중이며, 철도망을 통해 용인시내 및 분당, 수원으로 연결됨
- 수도권광역급행철도(GTX) 용인역 2021년 개통 예정에 있으며, 철도망은 주로 수지 및 기흥구에 집중해 있음

[철도시설 현황]

노 선 명		도면 표시	구 간	연장(km)	관련계획(추진사항)
광역 철도	수도권 광역급행철도 (GTX)	①	킨텍스~삼성~ 용인~동탄	76.9 (13.39)	계획중
일반 철도	분당선	②	왕십리~수원	52.90 (11.47)	운행중
	신분당선	③	강남~광교	31.00 (6.38)	운행중
경전철	용인경전철	④	기흥~전대 · 에버랜드	18.49	운행중

주) ()는 용인시 내 연장

[용인시 철도망 현황도]



2) 철도수송현황

- 2015년 기준 용인시의 철도수송현황을 보면 여객수송으로만 이루어지고 있으며, 승차인원 약 19,623천인에 죽전역이 42.3%로 가장 많은 비율을 차지
- 철도 인근의 택지개발사업 등 개발사업으로 인해 전철이용객 및 여객수송량이 증가하고 있음

[철도수송 현황]

노 선 명	여객			관련계획(추진사항)
	승차인원(인)	강차인원(인)	여객수입(천원)	
2010년	7,948,999	7,944,595	6,358,874	—
2011년	8,495,411	8,509,175	6,358,874	—
2012년	12,630,759	12,990,343	—	—
2013년	15,823,464	16,130,867	—	—
2014년	18,765,247	19,184,506	—	—
2015년	19,622,782	20,123,354	—	—
죽전	8,296,749	9,075,486	—	—
보정	1,071,271	859,624	—	—
구성	1,938,919	1,933,112	—	—
신갈	1,636,306	1,571,374	—	—
기흥(경전철)	2,063,633	2,265,428	—	—
기흥	2,743,081	2,632,429	—	—
상갈	1,872,823	1,785,901	—	—

자료) 용인시, 용인시 통계연보(2016)

주) 2011.12.28. : 구성, 신갈, 기흥역 개통 / 2012.12.01. : 상갈역 개통 / 2013.04.26. : 경전철 개통

[용인시 관내 역별 전철 이용 승객]

노 선 명	하행		상행	
	승차인원(인)	강차인원(인)	승차인원(인)	강차인원(인)
죽전	1,648,240	7,313,544	6,648,509	1,761,942
보정	243,901	640,162	827,370	219,462
구성	483,702	1,439,864	1,455,217	493,248
신갈	414,687	1,170,912	1,221,619	400,462
기흥(경전철)	884,909	1,281,444	1,178,724	983,984
기흥	1,038,696	1,633,256	1,704,385	999,173
상갈	686,154	1,103,169	1,186,669	682,732

자료) 철도산업정보센터, 철도통계연보(2015)



7. 산업 · 경제 현황

가. 지역총생산

- 2013년 기준 전국 지역총생산액은 1,430조 2,549억원이며 이 중 경기도는 313조 6,706억원으로 전국총생산액의 22.0%를 차지함
- 용인시는 2014년 지역총생산액은 32조 6,044억원으로 같은 해 경기도 총 생산액에 약 10%를 차지하는 수준으로 2.4%의 경제성장률을 기록

[용인시 경제규모 현황]

구 분	전국	경기도	용인시			
	GRDP (백만원)	GRDP (백만원)	GRDP (백만원)	경제성장률 (%)	용인/전국 (%)	용인/ 경기도(%)
2011년	1,330,888,239	276,154,982	29,729,164	5.3	2.2	10.8
2012년	1,377,040,530	288,146,769	28,584,499	-3.9	2.1	9.9
2013년	1,430,254,931	313,670,611	31,832,247	11.4	2.2	10.1
2014년	1,485,504,665	329,558,989	32,604,375	2.4	2.2	9.9
2015년	1,565,247,799	352,856,905	-	-	-	-

자료) 통계청, 경기도 시군단위지역내총생산(GRDP) 시군별 GRDP규모 (2015)
2015년 용인시 지역총생산(GRDP)자료는 통계청 자료 검색 안됨

나. 사업체 및 종사자수

1) 산업대분류

- 전체 사업체수와 종사자수는 점차 증가하고 있으며 남자 종사자는 2010년 139,827인에서 2015년 172,121인으로, 여성 종사자는 같은 기간 98,473인에서 127,795인으로 증가하였음

[용인시 경제규모 현황]

구 분	2010년	2011년	2012년	2013년	2014년	2015년
사업체수(개소)	35,802	37,903	39,925	42,265	45,394	46,605
종사자수(인)	238,300	241,823	248,459	266,118	287,678	299,916
남자	139,827	139,765	141,761	151,697	165,868	172,121
여자	98,473	102,058	106,698	114,421	121,810	127,795

자료) 용인시, 용인시 통계연보(2016)

2) 산업별 사업체수 · 종사자수

- 2015년 기준으로 용인시 전체 사업체수는 46,605개소, 종사자수는 299,916인으로 전체 인구의 30.2%가 종사하고 있음
- 사업체수는 3차 산업의 비율이 높으며, 용인시 내 삼성디스플레이(주), 삼성전자(주)등 대규모 제조업체로 인한 제조업 종사자 비율이 가장 높음

[산업별 사업체 및 종사자수 현황]

구 분		사업체수		종사자수	
		개소	구성비 (%)	인	구성비 (%)
계		46,605	100.00	299,916	100.00
1차 산업	계	20	0.04	188	0.06
	농업 · 임업 · 어업	20	0.04	188	0.06
2차 산업	계	5,521	11.85	73,792	24.61
	광업	13	0.03	223	0.07
	제조업	3,957	8.49	57,810	19.30
	전기가스증기 및 수도사업	13	0.03	374	0.12
	하수·폐기물처리, 원료재생 및 환경복원업	95	0.20	1,664	0.55
	건설업	1,443	3.10	13,721	4.57
3차 산업	계	41,064	88.11	225,936	75.33
	도매 및 소매업	10,854	23.30	39,617	13.21
	운수업	5,063	10.86	17,853	5.95
	숙박 및 음식점업	8,103	17.39	27,909	9.31
	출판, 영상, 방송통신 및 정보서비스업	281	0.60	3,986	1.33
	금융 및 보험업	330	0.71	4,386	1.46
	부동산업 및 임대업	2,773	5.95	9,272	3.09
	전문, 과학 및 기술서비스업	1,128	2.42	25,934	8.65
	사업시설관리 및 사업지원서비스업	531	1.14	11,429	3.81
	공공행정, 국방 및 사회보장행정	95	0.20	6,038	2.01
	교육서비스업	3,449	7.40	34,450	11.49
	보건업 및 사회복지서비스업	2,251	4.83	21,818	7.27
	예술, 스포츠 및 여가관련 서비스업	1,419	3.04	10,022	3.34
	협회 및 단체, 수리 및 기타 개인서비스업	4,787	10.27	13,222	4.41

자료) 용인시, 용인시 통계연보(2016)



8. 생활환경

가. 상수도

- 용인시의 상수도 급수인구는 977,695인이며, 상수도 보급률은 총 인구 기준으로 98.5%로 전국 및 경기도 평균보다 높으며, 1인 1일당 급수량은 311ℓ 임

[상수도 보급현황]

(단위 : 인, %)

구 분	급수도시내 총인구(A)	급수인구 (B)	보급률 (B/A× 100)	시설용량 (㎥/일)	급수량 (㎥/일)	1일1인당 급수량 (ℓ)
2010년	891,708	849,800	95.3	291,565	258,339	304
2011년	911,494	893,048	98.0	291,565	267,914	300
2012년	930,058	915,199	98.4	291,565	279,848	306
2013년	955,907	940,612	98.4	291,565	286,103	304
2014년	976,883	961,252	98.4	348,000	296,248	308
2015년	992,396	977,695	98.5	340,478	303,903	311
전국	52,672,425	50,804,120	96.5	29,713,927	17,027,626	335
경기도	12,892,271	12,626,376	97.9	3,066,600	3,975,839	315

자료1) 용인시, 용인시 통계연보(2016)

자료2) 전국 및 경기도 : 환경교통부, 통계연감(2016)

나. 하수도

- 용인시의 2015년 하수처리인구는 921,936인이며 하수도 보급률은 92.9%로 경기도 평균 보다는 낮은 것으로 나타남

[하수도 보급현황]

구 분	인 구 (인)		보급률 (%)
	총 인구	하수처리인구	
2010년	891,708	815,913	91.5
2011년	911,494	850,218	93.3
2012년	930,058	858,362	92.3
2013년	955,907	884,071	92.5
2014년	976,883	905,187	92.7
2015년	992,396	921,936	92.9
전국	52,672,425	48,570,502	92.2
경기도	12,892,271	12,108,143	93.9

자료1) 용인시, 용인시 통계연보(2016)

자료2) 전국 및 경기도 : 국가하수도정보시스템, 2015년 하수통계(2017)

다. 교육

- 2015년 용인시의 교육시설은 초등학교 100개교, 중학교 50개교, 고등학교 30개교 임
- 전체 학교수는 지속적인 인구증가로 학교수는 증가하였으나, 유년층의 인구 감소에 따라 학급당 학생수가 지속적으로 감소하는 추세임

[교육시설 현황]

구 분	학교수(개교)		학생수(인)		학급수(학급)		학급당 학생수(인/학급)	
	2010년	2015년	2010년	2015년	2010년	2015년	2010년	2015년
초등학교	92	100	71,751	67,783	2,371	2,560	30	26
중학교	44	50	35,047	34,393	975	1,078	36	32
고등학교	25	30	25,635	31,271	694	925	37	34
계	161	180	132,433	133,447	4,040	4,563	33	29

자료) 용인시, 용인시 통계연보(2016)

라. 의료보건

- 2015년 현재 용인시의 의료기관은 종합병원 3개소, 병원 9개소, 치과병원 282개소, 의원 434개소, 한의원 199개소로 총 953개소이며, 병상총수는 총 7,907개로 의료기관이 늘어나는 추세임

[의료시설 현황]

구 분	합계 ¹⁾		종합병원		병원		의원		특수병원 ²⁾		요양병원 ³⁾	
	2010년	2015년	2010년	2015년	2010년	2015년	2010년	2015년	2010년	2015년	2010년	2015년
병원(개소)	812	953	2	3	13	9	367	434	5	4	9	21
병상(개)	6,826	7,907	373	687	1,423	1,081	794	676	2,554	1,813	1,665	3,609
구 분	치과병원(의원)		한방병원		한의원		조산소		부속의원		보건소, 보건지소 및 진료소	
	2010년	2015년	2010년	2015년	2010년	2015년	2010년	2015년	2010년	2015년	2010년	2015년
병원(개소)	245	282	-	-	168	199	-	-	3	1	20	20
병상(개)	6	6	-	-	-	24	-	-	11	11	-	-

자료) 용인시, 용인시 통계연보(2016)

주) 1) 보건의료원이하와 군인병원 제외 / 2) 정신병원, 결핵병원, 나병원 포함 / 3) 2011년부터 노인전문병원 포함



마. 사회복지

- 2015년 현재 용인시의 복지시설은 아동복지시설 1개소, 노인복지시설 912개소, 장애인복지시설 11개소, 여성복지시설 2개소 등 총 926개소임
- 용인시는 고령화 사회로 진입함에 따라 노인인구와 노인복지시설의 증가가 두드러지고 있음

[사회시설 현황]

구분	합계		아동 복지시설		노인 복지시설		장애인 복지시설		여성 복지시설	
	시설수	생활 인원	시설수	생활 인원	시설수	생활 인원	시설수	생활 인원	시설수	생활 인원
2010년	840	4,175	1	77	827	3,813	10	260	2	25
2011년	873	4,722	1	80	860	4,364	10	258	2	20
2012년	877	3,859	1	75	864	3,512	10	260	2	12
2013년	896	4,275	1	67	883	3,931	10	265	2	12
2014년	918	4,619	1	56	905	4,283	10	268	2	12
2015년	926	4,803	1	53	912	4,467	11	268	2	15

자료) 용인시, 용인시 통계연보(2016)

주) 노인복지시설 : 노인여가복지시설, 노인주거복지시설, 노인의료복지시설, 재가노인복지시설

바. 공원

- 2015년 용인시의 공원시설은 용인시 내부자료 「2016 공원 조성현황(2016.12 기준)」 공원 지표 조사 중 조성 완료된 공원을 기준으로 하여 총 287개소임
- 근린공원 및 어린이공원을 비롯하여 1인당 조성 공원면적은 6.6m²/인 임

[공원조성 현황]

구분		조성	면적(m ²)	비고
합계		개소	287	6,557,492
근린공원		개소	77	3,406,278
소공원		개소	39	72,787
어린이공원		개소	158	407,454
역사공원		개소	1	8,611
문화공원		개소	1	19,417
수변공원		개소	—	—
묘지공원		개소	4	2,487,285
체육공원		개소	7	155,660
1인당공원조성 면적		m ²	6.6	—

자료) 용인시, 용인시 내부자료(2016 공원 조성현황) 활용

1. 제4차 국토종합계획 수정계획(2011~2020년)

○ 대한민국의 새로운 도약을 위한 「글로벌 녹색국토」

- 동북아시아 중심에 위치한 한반도의 장점을 최대한 활용하고 FTA 시대의 글로벌 트렌드를 수용하여 유라시아-태평양지역을 선도하는 글로벌 국토 실현
- 정주환경, 인프라, 산업, 문화, 복지 등 전 분야에 걸쳐 국민의 꿈을 담을 수 있는 국토공간을 조성하고, 저탄소 녹색성장의 기반을 마련하는 녹색국토 실현

경쟁력 있는 통합국토	<ul style="list-style-type: none"> • 개별 지역이 통합된 광역적 공간 단위에 기초한 신국토 골격을 형성하여 지역특화 발전 및 동반성장을 유도 • 남북 간 신뢰에 기반한 경제협력과 국토통합을 촉진
지속가능한 친환경국토	<ul style="list-style-type: none"> • 경제성장과 환경이 조화되고 에너지자원 절약적인 친환경국토 형성 • 기후변화로 인한 홍수·가뭄 등 재해에 안전한 국토 구현
품격있는 매력국토	<ul style="list-style-type: none"> • 역사문화자원을 우리 국토공간에 접목한 품격있는 국토 조성 • 정주환경을 개선하여 국민 모두가 쾌적한 삶을 누리는 매력있는 국토 조성
세계로 향한 열린국토	<ul style="list-style-type: none"> • 물류, 금융, 교류의 거점국가로 도약하기 위해 글로벌 개발거점 확충 • 대륙~해양 연계형 인프라 구축을 통한 유라시아-태평양 지역의 관문기능 강화

100

[illegible]



3) 권역별 발전방안 : 수도권(경기도)

■ 비전 : 수도권을 동아시아 중심대도시권으로 육성

■ 기본목표

- 글로벌경쟁력 강화를 위한 지식경제체제 형성
- 동아시아 관문역할을 위한 국제 교통·물류 인프라 구축
- 녹색성장 선행모델과 문화관광 브랜드 구축을 통한 삶의 질 확보
- 자율적인 광역성장관리체제 구축 및 권역 간 연계협력 강화

■ 주요 관련내용

- 동아시아경제 선도를 위한 전략거점 및 지식산업클러스터 육성
 - 문화콘텐츠, 디자인, 소프트웨어산업 등 지식기반 서비스산업과 로봇·바이오, U-헬스, IT 기반융합, 고령친화, 신재생에너지 등 지식기반제조업의 거점으로 육성
 - 지자체, 대학, 기업 등이 협력하는 광역적 클러스터 추진주체를 조직하고 클러스터 촉진사업(인력지원, 기술개발 지원, 마케팅 지원 등)을 적극 추진
- 국제 물류인프라 구축 및 교통인프라 기능 확충
 - 국가 물류체계의 개선을 위해 수도권에 입지한 물류거점과 지방의 물류거점을 연결하는 물류간선네트워크 구축
 - 편리하고 지속가능한 교통수단을 통한 수도권 내 주요 거점 간 원활한 이동 및 연계 강화를 위해 수도권 광역급행철도(GTX)의 도입 추진
 - BRT, 경전철 등 신교통수단의 도입과 대중교통수단의 다양화를 도모하며 수도권 전체를 대상으로 자전거 이용 기반구축 및 활성화 유도
- 다핵공간구조 형성과 낙후지역 지원
 - 광역철도망과 주요 교통중심지 간의 연계성을 강화하여 네트워크형 공간구조 형성을 유도하고, 수도권 내 다른 도시와 기능 및 역할분담 강화
 - 역세권 주변을 재정비하고 광역교통체계와의 연계를 강화하여 에너지 절약형 공간구조로 전환 유도
- 환경친화적 도시 정비 및 관광경쟁력 강화
 - 수도권에 존재하는 다양하고 풍부한 여가문화 및 관광자원을 특정 주제별로 분류하여 여가관광권역을 설정
- 수도권의 광역행정 협조체계 구축 및 협력 강화
 - 수도권 광역경제권 발전계획 추진, 수도권의 대규모 개발사업 및 광역 서비스의 원활한 공급을 위해 광역적 행정협조체계 구축

2. 제3차 수도권정비계획(2006~2020년)

1) 수도권정비의 목표와 추진전략

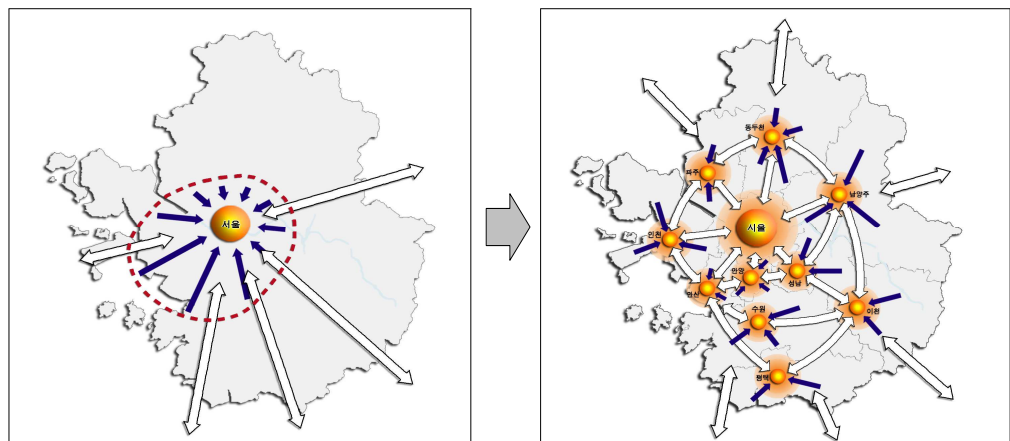
지방과 상생 발전하는 살기좋은 동북아 경제중심	
4대 정비목표	추진전략
<ul style="list-style-type: none"> • 선진국 수준의 삶의 질을 갖춘 수도권으로 정비 • 지속가능한 성장관리 기반 구축 • 지방과 더불어 발전하는 수도권 구현 • 동북아 경제중심지로서의 경쟁력 있는 수도권 형성 	<ul style="list-style-type: none"> • 수도권 인구 안정화 • 수도권 주민의 삶의 질 개선 • 수도권의 경쟁력 강화 • 수도권 규제의 합리적 개선

2) 수도권 공간구조 개편

○ 서울 중심적 공간구조를 「다핵연계형 공간구조」로 전환

- 통근권과 생활권, 역사성 등을 고려하여 인천·경기지역에 10개 내외의 자립적 도시권을 형성
 - ※ 인천~부천~김포권, 수원~화성권, 성남~용인권, 안양~군포~의왕권, 남양주~구리권, 평택~안성권, 의정부~양주~동두천권, 안산~시흥권, 파주~고양권, 이천~광주~여주권 등
- 중심도시의 집중적 육성·정비로 업무, 상업, 교육, 문화, 오락 등 다양한 분야에서 도시권별 자족성을 제고
- 지역 중심도시와 지역 중심도시 간 연계를 강화하여 서울의 부담을 경감시키고 수도권의 균형 있는 발전 유도

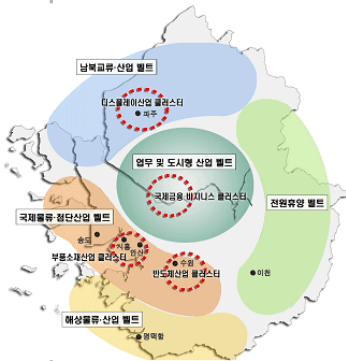
[서울중심적 공간구조를 다핵연계형 공간구조로 전환(예시)]



자료) 제3차 수도권정비계획(2006~2020년)



02 지역의 특성과 현황



○ 지역별 특성을 고려한 클러스터형 산업벨트 구축

– 지역의 입지적 특성과 기존에 집적되어 있는 산업의 성격을 고려하여 수도권에 5개의 특성화된 산업벨트 형성 유도

– 산업벨트를 중심으로 다양한 형태의 혁신클러스터를 구축하여 국제적 산업경쟁력 제고

※ 서울 및 주변지역 : 업무 및 도시형 산업벨트

수원·인천지역 : 국제물류 및 첨단산업벨트

경기 북부지역 : 남북교류 및 첨단산업벨트

경기 동부지역 : 전원 휴양벨트

경기 남부지역 : 해상물류 및 복합산업벨트

○ 서울 중심의 방사형 교통체계에서 환상격자형 교통체계로 전환

– 그동안 수도권의 도시개발은 교통축을 따라서 방사형으로 확산되어 서울의 교통 부하를 가중시키는 요인이 되었으나, 환상격자형 교통체계 구축을 통하여 네트 워크형 공간구조 형성을 유도

– 서울을 경유하지 않고 지역중심도시와 도시 간을 직결하여 상호 보완적 발전을 유도

○ 수도권 내 낙후지역 개발을 통해 균형 있는 발전을 촉진

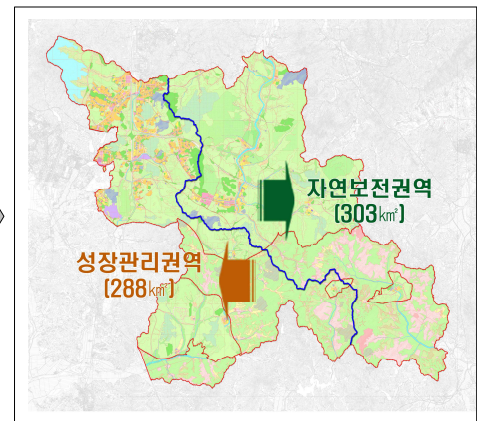
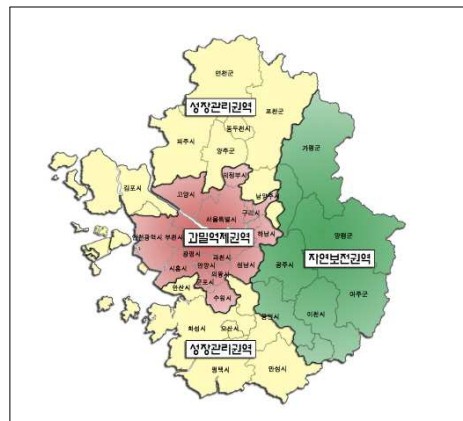
– 도시 내부의 노후 주거지역 및 공업지역을 정비하고, 수도권 내 저발전지역의 정주 여건 개선 등 소득 향상방안 추진

3) 권역별 정비방안

○ 수도권을 과밀억제권역과 성장관리권역, 자연보전권역 등 3개 권역으로 구분 하고 권역 특성별로 인구집중유발시설과 대규모 개발사업의 입지에 대한 차등규제 실시

– 용인시는 성장관리권역 및 자연보전권역으로 구분되어 있으며, 수도권 내에서 인구 및 산업의 적정배치를 목적으로 하는 보전과 개발의 공법적 구분 경계

– 성장관리권역의 계획적 개발 등 개발압력을 수용할 수 있는 체계적 대책 검토 및 자연보전권역 내 소규모 연접개발에 대한 대책 수립



3. 2020 수도권 광역도시계획(변경) (2009~2020년)

1) 계획의 목표, 전략, 공간구조

■ 목표

- 수도권 주민의 삶의 질을 제고
- 수도권의 지속가능한 도시발전을 도모
- 수도권의 국제경쟁력 강화

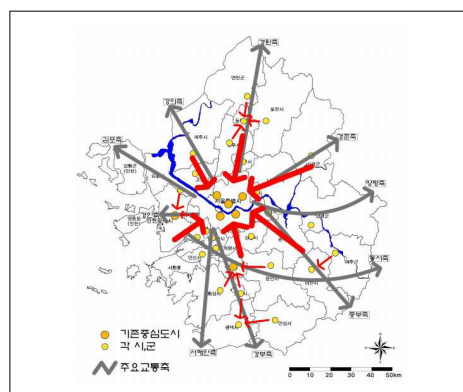
■ 전략

- 선진국형 지식경제체제를 구축하여 동북아의 중심도시로 육성
- 수도권 공간구조를 다핵공간구조로 하고, 지역별로 자족도시권을 형성
- 공간구조구상과 도시성장관리를 고려하여 개발제한구역 해제대상지역을 설정
- 광역 생태녹지축을 구성하고, 녹지 및 여가공간과 연결되는 생태여가·관광 벨트를 구축
- 효율적이며 친환경적인 대중교통중심의 광역교통체계를 구축
- 광역시설 서비스를 협력적으로 공급하고 체계적으로 관리하는 시스템 구축
- 광역적 차원에서의 대기질·수질·생태계를 보전하는 체계를 구축

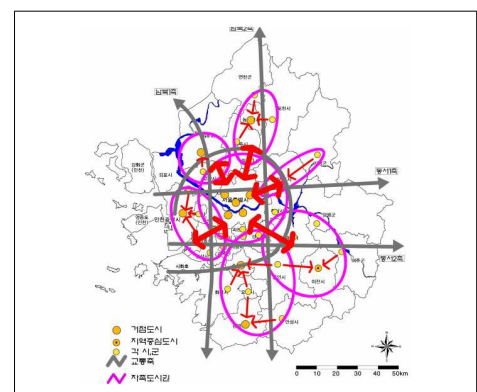
■ 공간구조 개편 구상

- 현재의 서울지향적 방사형 교통축은 남북 및 동서축을 중심으로 한 다핵격자·순환형 광역교통망 체계로 개편하고, 국가간선철도·광역철도·도시철도간 연계망 구축을 통해 대중교통이용을 활성화함

[수도권 내 직주근접 자족도시권 형성]



현재

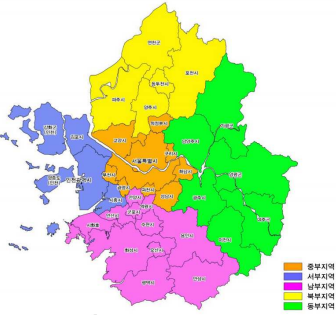


계획



2) 용인시 주요 관련 내용

[수도권 5개 지역 구분도]



■ 권역별 다핵화

- 교통결절지인 이천시를 지역중심도시로 육성하여 인접한 용인시, 광주시, 양평군, 여주군과 상호 연계된 자족도시권 형성 유도
 - 이천시를 여주군, 광주시, 안성시의 배후지역 중심도시로 발전시키고 용인시와의 연계를 강화하여 서울 동남권으로의 통행집중을 분산하며, 철도 중심의 대중교통수단을 확충하여 보다 쾌적한 생활환경을 조성함
 - 성남 분당과 용인 서북부를 따라 남진하고 있는 도시연담화를 차단하고, 이 지역에 대한 광역교통체계를 구축하기 위하여 예견되는 추가적인 도시개발에 대하여 계획적으로 대처함
- 1차 거점도시 수원과 2차 거점도시 평택을 중심으로 인근의 용인시, 화성시, 오산시, 안성시, 성남시, 의왕시와 도시기능을 상호분담·보완하여 수도권 남부지역의 자족도시권 형성 유도

[지역 구분 및 거점도시]

구 분	시·군	거점도시
중부지역	서울, 고양, 의정부, 구리, 하남, 성남, 부천, 광명, 과천	주핵도시(서울)
서부지역	인천, 김포, 시흥	1차거점도시(인천)
남부지역	수원, 안양, 의왕, 군포, 안산, 용인, 오산, 화성, 평택, 안성	1차거점도시(수원) 2차거점도시(평택)
북부지역	파주, 연천, 동두천, 양주, 포천	2차거점도시(파주, 동두천)
동부지역	가평, 남양주, 양평, 광주, 이천, 여주	3차거점도시(남양주, 이천)

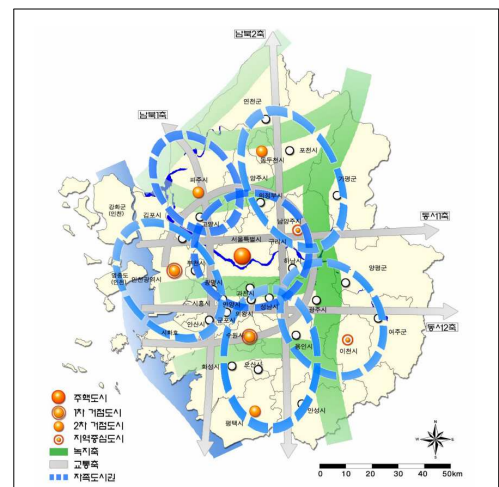
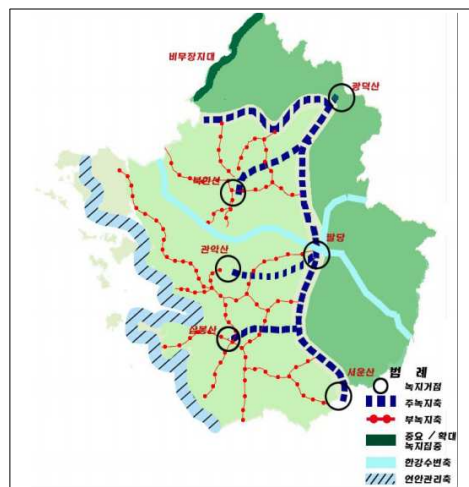
■ 광역토지이용(변경)

- 교통결절지인 이천시를 지역중심도시로 육성하여 인접한 용인시, 광주시, 양평군, 여주군과 상호 연계된 자족도시권 형성 유도
 - 용인시와의 연계를 강화하여 서울 동남권으로의 통행집중을 분산하며, 철도 중심의 대중교통수단을 확충하여 보다 쾌적한 생활환경 조성함
 - 성남 분당과 용인 서북부를 따라 남진하고 있는 도시 연담화 차단하고, 이 지역에 대한 광역교통체계를 구축하기 위하여 예견되는 추가적인 도시개발에 대하여 계획적으로 대처함
- 쾌적한 저밀도로 도시성장을 관리하기 위하여, 남부지역은 150인/ha내외의 개발밀도로 시가지 개발 및 정비를 추진

■ 녹지, 경관 및 여가

- 공원녹지기본계획 수립을 의무화하여 녹지 네트워크의 형성과 계획적인 공원녹지 조성 추진
- 하천 및 연안의 자연경관을 보전하고, 지역별 특색있는 도로경관을 설정하여 관리하며, 지역관광자원과 연계된 경관도로 구축 도모
- 지역특성을 바탕으로 여가·관광 특화프로그램을 도시별로 개발하여 지역고유의 여가문화 증진

[수도권내 광역녹지축·공간구조 골격구상도]



■ 광역교통 부문

- 다핵분산형 공간체계에 부합하는 광역교통망 체계 구축
 - 5개의 남북축 및 동서축과 2개의 순환축으로 이루어지는 광역도로망 구축
 - 수도권 광역교통체계는 양호한 도시철도 중심으로 하되, 도시 간 연결기능은 전철이, 도시 내 집산기능은 지하철이 근간이 되는 대중교통체계 중심의 광역교통체계 구축
 - 경부고속철도 등의 고속간선철도와 수도권순환선 등의 광역철도망, 그리고 도시철도 간 연계를 통해 광역철도망을 구축
- 대중교통시설의 확충과 운행체계의 개선
 - 지역특성에 부합하는 다양한 경전철 시스템의 도입 등 대중교통 중심의 도시교통체계를 지향하며, 지자체의 자원부족을 극복하기 위하여 민자유치, 민관합작 등 다양한 자원조달방안을 강구
 - 도시철도의 역세권 관리, 환승주차장 등 연계교통시설의 정비, 환승주차장 설치, 보행편의시설 개선 등 연계환승과 관련된 서비스 개선에 적극 투자하여 이용자 편의 중심의 대중교통체계를 구축

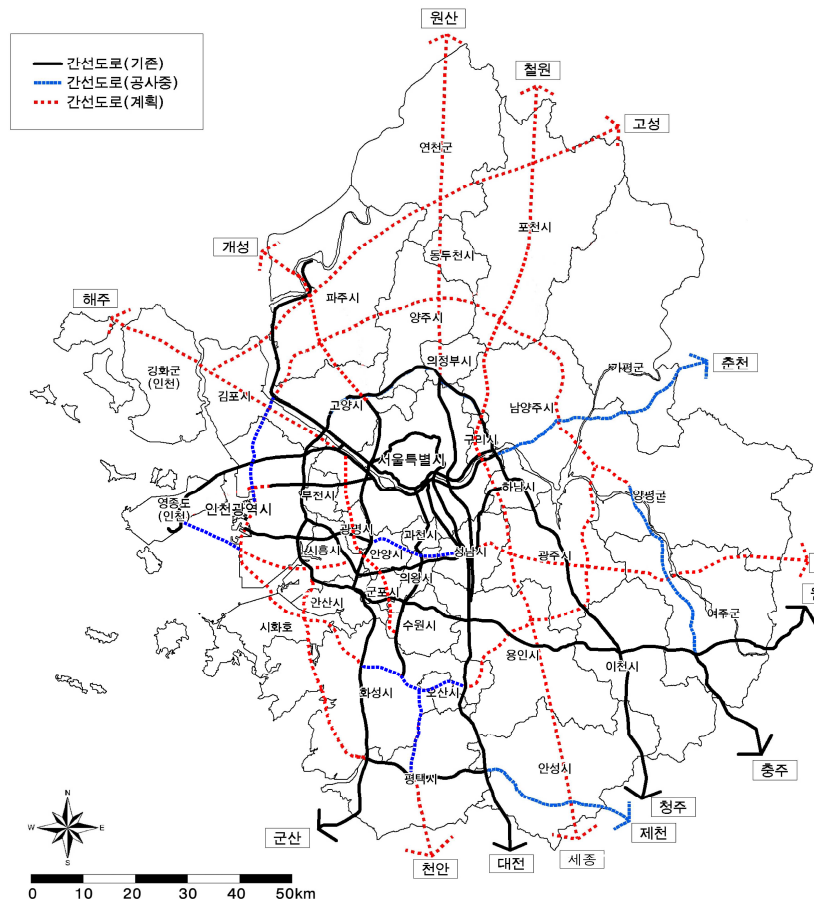


02 지역의 특성과 현황

○ 수도권 간선도로망 계획노선 및 특성

구분	노선명	주요경유지	노선특성
남북축	연천~대전	연천-의정부-성남-오산 (경부고속도로)	<ul style="list-style-type: none"> 전국 간선망 남북3축 경부고속도로
	철원~세종	철원-포천-남양주-광주-용인 (제2경부고속도로)	<ul style="list-style-type: none"> 전국 간선망 남북 3축과 중부 고속도로축을 보완하며, 남양주-광주-용인지역 통행축 보완 구리-용인-안성-세종 노선 신설
동서축	인천~원주	안산-신갈-이천 (영동고속도로)	<ul style="list-style-type: none"> 전국 간선망 동서 3축 인천국제공항-송도지구-시화지구를 직결 제2경인고속도로(인천-광명-안양-성남-광주-원주)와 제2영동선 연결
순환축	제2순환	서울외곽순환도로	서울외곽순환고속도로
	제3순환	인천-김포-파주-남양주-광주-용인-시화	<ul style="list-style-type: none"> 서울제2외곽순환고속도로 경기북부, 남부지역 고속도로 계획 노선을 동서축·남북축으로 연계 보완하며, 생활권 간 연결 강화

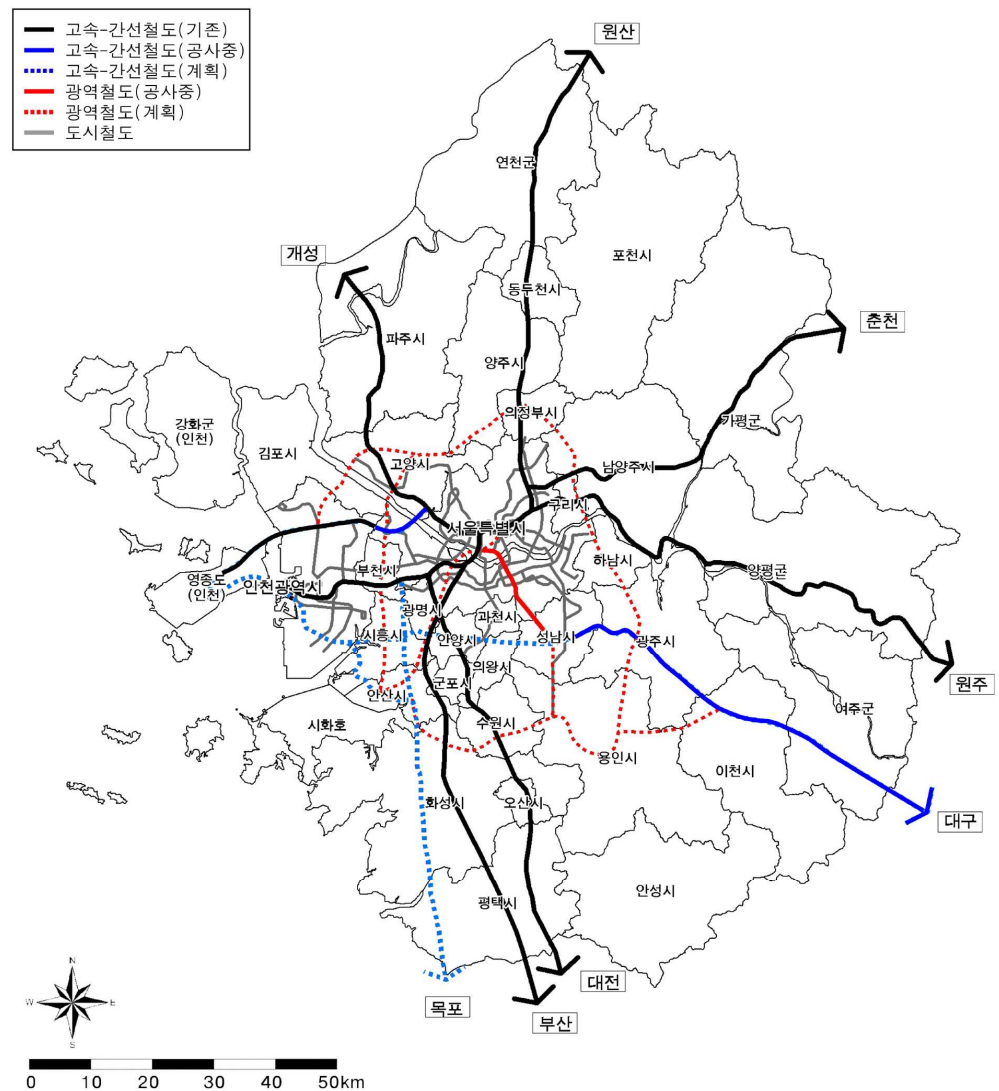
[수도권 광역도시계획 간선도로망 계획구상도]



○ 수도권 간선철도망 계획노선 및 특성

구분	노선명	경유지 및 계획노선 특성
광역 철도망	수도권 순환선	<ul style="list-style-type: none"> • 지역간철도와 도시철도 노선 연계 강화 • 수도권 내 주요 생활권 중심도시를 직결 • 도로교통수요 전환을 위한 대중교통체계 구축
	신분당선	<ul style="list-style-type: none"> • 용산-강남-정자-광교-호매실(수도권순환선) • 중부내륙선과 수도권 남부지역 연계

[수도권 광역철도망 계획구상]





02 지역의 특성과 현황

4. 경기비전 2040 (2016년)

1) 비전과 전략

■ (2040 미래비전의 설정) 활력있는 경제, 더불어 사는 행복공동체

▶ 단계별 미래상과 2040 비전 설정



2) 미래달성을 위한 목표와 전략

■ (비전 실현을 위한 전략) 3대 전략의 추진

- 지역경제구조의 혁신을 통한 GRDP N+1%전략
- 경기도형 사회통합모델을 통해 사회통합의 행복공동체를 형성하는 전략
- 남북경제통합 거점을 형성하여 통일을 리드하는 경기도 전략

■ (실천수단) 미래 투자와 제도 혁신을 통해 비전을 성취

- 현재 투자가 아닌 미래 투자를 통해 비전을 성취
 - 새로운 먹거리 산업 발굴과 청년창업 생태계 조성에 선제적 투자
 - 사물인터넷(IoT), 자율주행자동차, 로봇 등 과학기술 개발과 사용화를 위한 스마트도시 인프라 사전 구축
- 재정적 소요를 유발하지 않고 제도와 시스템을 바꾸는 제도 혁신을 통해 효율적 실현
 - 분권형 지방자치 제도와, 효율적인 지방정부 모델 구축, 불합리한 규제혁신

[경기비전 2040의 총론 비전과 전략]





5. 경기도 종합계획 (2012~2020년)

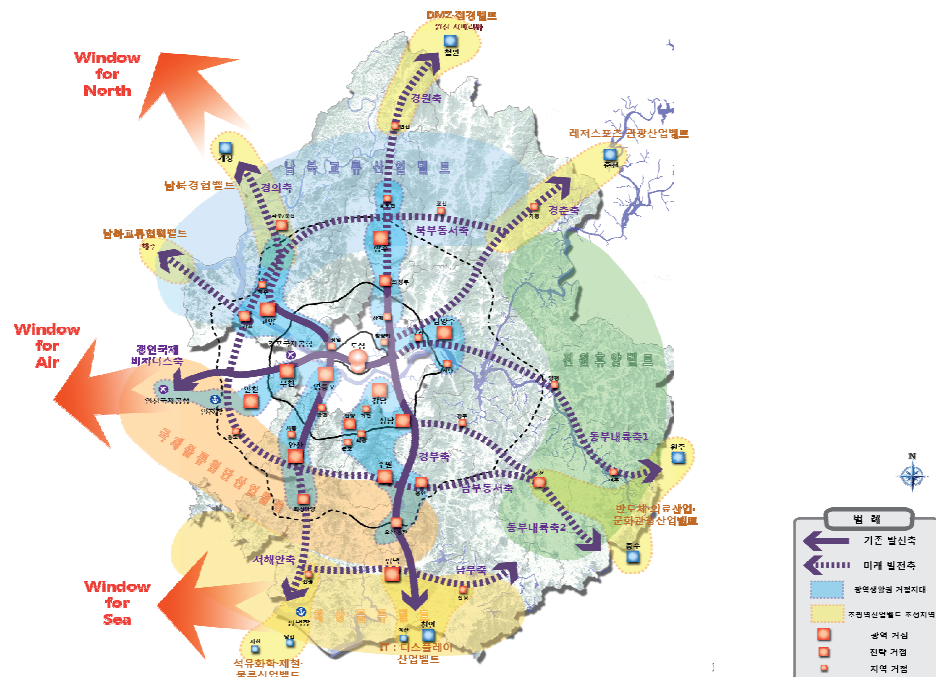
1) 공간구조 형성전략

- 글로벌 초광역경제권 형성을 위해 메가경제권 공간구조를 형성, 경기도가 핵심 지역 담당

[공간구조의 중심지 체계, 거점, 발전축 및 공간구조 전략]

구분	내용
중심지 체계	• 8광역거점-8전략거점-17지역거점
거점	<ul style="list-style-type: none"> • 8광역거점 : 수원, 안산, 부천, 고양, 양주, 남양주, 성남, 평택 • 8전략거점 : 용인, 안양, 오산·동탄, 화성·남양, 김포, 파주·문산, 의정부, 이천 • 17지역거점 : 안성, 과천, 광명, 의왕, 군포, 시흥, 하남, 파주, 여주, 안중, 구리, 광주, 동두천, 가평, 양평, 포천, 연천
발전축	<ul style="list-style-type: none"> • 경부축 [성남·수원·평택(천안)] • 서해안축 [광명·안산·화성·평택항(서산·당진)] • 경원축 [의정부·양주·동두천·연천(철원·원산)] • 경춘축 [구리·남양주·가평(춘천)] • 동부내륙 1축 [남양주·양평·여주(원주)], 동부내륙 2축 [성남·광주·이천(충주)] • 북부동서축 [김포·파주·양주·동두천·포천·가평] • 남부동서축 [안산·수원·용인·이천] • 남부축 [안중·평택·안성] • 경인비즈니스축 [(서울)-부천-(인천)]
공간구조 전략	<ul style="list-style-type: none"> • “다중심화 전략과 연계형 광역생활권 형성 전략” 추진 • ‘서울의 주변’을 탈피하여 “초광역권의 활동중심 지역”으로 역할 전환 • 성장축을 중심으로 한 공간구조 형성 전략 • GTX, 광역도시철도를 중심으로 한 수도권 철도망 완성과 TOD 역세권개발 • 5+2 광역경제권 충청권, 강원권, 개성권과 연계 강화

[공간구조 형성전략 구상]



2) 경부권(용인시) 핵심전략

■ 수도권 Grand R&D 벨트 조성

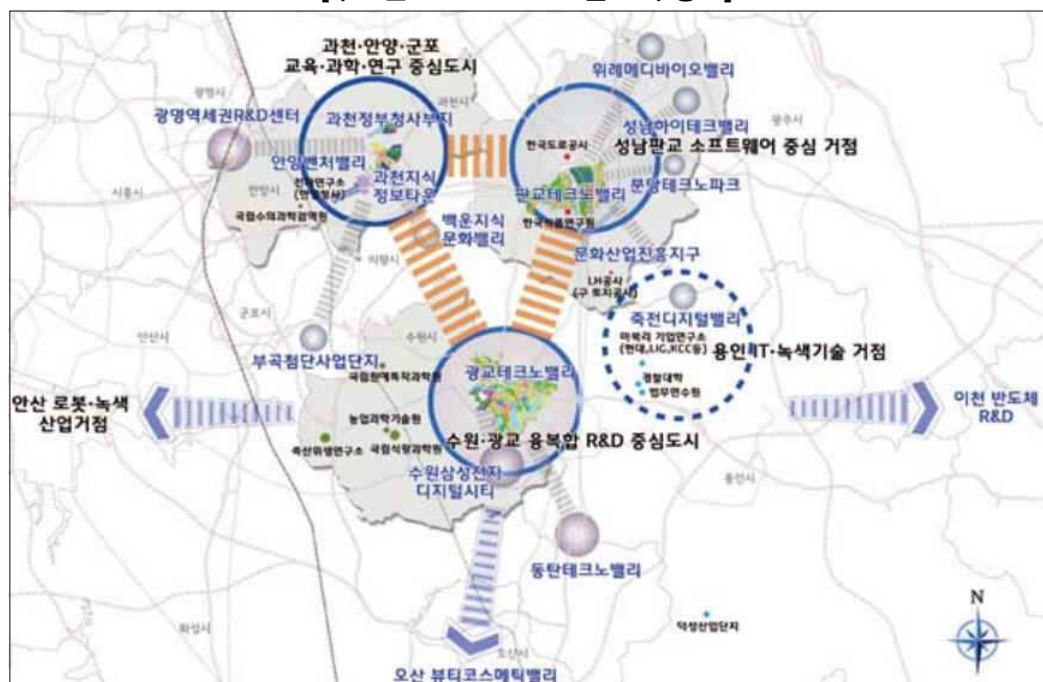
- 경부축상의 과천·안양, 성남, 수원에 입지해 있는 R&D시설(과천 지식정보타운, 안양 벤처밸리, 판교 테크노밸리 등과 서울 테헤란밸리, 양재 밸리를 연계한 지식산업 집적지 형성)을 연결하는 삼각 R&D 클러스터 조성
- 수원, 성남, 과천 등 공공청사 이전에 따른 이전적지에 대한 활용을 지식기반 R&D 단지로 유도하여 광역 R&D 벨트 조성

[수도권 Grand R&D 벨트 개발전략 구상]

구분	R&D 특화거점	이전부지 연계와 부지의 예시적 활용방안
교육·과학연구거점 (과천/안양/군포)	<ul style="list-style-type: none"> •과학지식정보타운 •안양벤처밸리 	<ul style="list-style-type: none"> •과천종합청사 : 교육·과학연구중심 시설
콘텐츠, SW R&D 거점 (성남 판교)	<ul style="list-style-type: none"> •판교 테크노밸리 •분당 IT 밸리 	<ul style="list-style-type: none"> •LH공사, 한국가스공사 이전부지 : 분당IT밸리 확대 •한국도로공사, 한국식품연구원 : 판교 테크노밸리 확대
융복합 R&D 거점 (수원 광교)	<ul style="list-style-type: none"> •광교 테크노밸리 	<ul style="list-style-type: none"> •국립농업과학원, 국립원예특작과학원 등 : 대규모 R&D 복합시설
로봇, 녹색에너지 산업거점(안산)	<ul style="list-style-type: none"> •안산 사이언스밸리 •경기TP, 생산기술연구원 등 	<ul style="list-style-type: none"> •항공레저부품 개발단지
IT, 녹색기술 거점 (용인)	<ul style="list-style-type: none"> •죽전 디지털밸리 	<ul style="list-style-type: none"> •법무연수원, 경찰대학 : R&D시설
기타거점	<ul style="list-style-type: none"> •오산 뷰티코스메틱밸리 •이천 반도체 클러스터 	

주) 법무연수원 및 경찰대학교 부지는 현재(2017. 7) 기업형임대주택 사업부지로 추진중

[수도권 Grand R&D 벨트 구상도]



■ 수원화성~용인민속촌~에버랜드 역사문화관광벨트

- 수원화성, 한국민속촌, 에버랜드를 거점으로 하는 역사+문화예술+위락 관광 벨트 구축, 경기도 역사문화관광의 아이콘화
 - 관광거점을 중심으로 역사관광자원, 문화예술관광자원, 위락관광자원 등 특성화된 관광자원을 패키지(Package)화하여 개발·육성

■ 제2경부고속도로(성남~용인~안성) 주변지역 개발

- 침체된 지역경제 활성화를 위해 고속도로 주변 산업단지 조성
- 구축된 골프장 및 리조트와 계획중인 사업을 통한 제2경부고속도로변 관광벨트 구축
- 관광시설(양지, 지산 등) + 계획사업(고삼호수, 안성맞춤랜드 등)

[제2경부고속도로 주변지역 개발구상도]



6. 용인시 중·장기 관광 발전전략 수립 연구 용역 (2017.02)

가. 과업의 배경 및 목적

1) 과업의 배경

- 관광환경 변화에 따른 중·장기 관광 발전전략 필요
- 관광목적지로서의 발전 가능성 확대
- 관광발전을 통한 지역경제 활성화 요구 대두

2) 과업의 목적

- 관광기반 인프라 추이에 맞는 중·장기 관광발전 미래상 구축
- 미래상 실현을 위한 관광 발전전략 수립
- 중·장기 관광 발전전략에 대한 구체적인 실행 로드맵 제시

나. 과업의 범위

1) 공간적 범위

- 용인시 행정구역 전역을 대상으로 수립 (591.5km²)

2) 시간적 범위

- 기준년도 : 2016년
- 계획기간 : 2017년 ~ 2026년 (10년)

3) 내용적 범위

[내용적 범위]

구 분	주요내용	
사업여건분석	<ul style="list-style-type: none"> •거시환경 분석 •관광환경 분석 	<ul style="list-style-type: none"> •지역환경 분석 •관광인식조사 및 의견수렴
중·장기 발전전략 수립	<ul style="list-style-type: none"> •비전 및 목표 설정 •공간구상 체계 	<ul style="list-style-type: none"> •발전전략 수립 및 전략사업 발굴
전략사업 발굴 및 추진계획	<ul style="list-style-type: none"> •관광 콘텐츠 및 상품 개발 •홍보 마케팅 	<ul style="list-style-type: none"> •관광환경 및 수용태세 개선 •체류관광 유도
사업화 계획	<ul style="list-style-type: none"> •사업추진계획 •개발파급효과 	<ul style="list-style-type: none"> •투자계획 및 자원조달계획

다. 비전 및 목표

1) 관광발전 비전

■ 기본방향

- 용인만의 차별성 부각, 관광발전 지향점을 집약한 관광 미래상 설정
- 현재 용인 관광의 문제요인 및 과제를 해소할 수 있는 관광발전 비전 구체화
- 관광발전 목표와 전략을 고려한 관광발전 비전 설정

■ 관광발전 비전

“가보고 싶고, 머물고 싶은 수도권 중심 관광도시, 용인”

- 기존에 에버랜드와 한국민속촌으로만 알려져 있던 용인 관광의 숨은 매력을 발굴하고 가치를 보여줌으로써 용인시에 가고 싶은 마음이 들도록 긍정적인 이미지를 형성함

2) 관광발전 목표

■ 기본방향 및 목표 설정

- 용인 관광발전 비전 실현 가능성을 고려한 목표 설정
- 계획수립, 사업추진, 사업운영 등 관광의 전 단계를 고려한 목표 설정

[용인시 관광발전 비전 및 목표]



라. 공간구상 체계

1) 기본방향

- 지역의 특성 및 관광자원 유형 고려
- 지역 자원의 통합적인 연계 고려
 - 권역 내 유사 자원의 효율적인 연계 개발 및 이용을 유도할 수 있도록 교통 접근체계를 고려한 공간구상 체계를 설정함
 - 현재 이용되고 있는 용인시 관광객의 이용패턴과 관광 루트 등을 고려한 공간구상 체계를 설정함
- 상위계획 및 기존계획과의 연계성 고려
- 세부사업 진행의 효율성 고려

2) 관광권역 설정

- 도심문화관광권역, 레저체험관광권, 농촌테마관광권 등 총 3개의 권역으로 나누어 개발방향 설정

[관광권역별 개발방향]

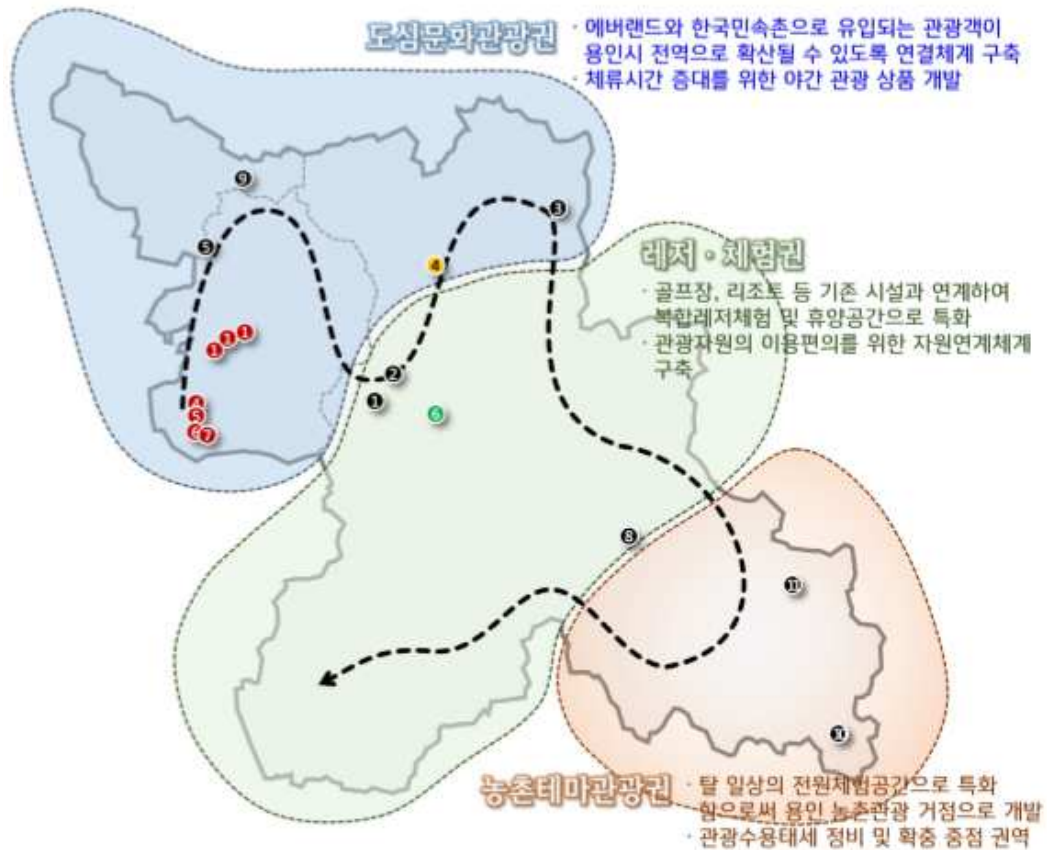
구 분	주요내용
도심문화관광권역	<ul style="list-style-type: none"> •수지구, 기흥구, 처인구 북부지역에 해당하는 권역으로 각종 전시·문화시설, 레저·체육시설 등의 관광시설자원이 집중되어 있음 •에버랜드소권, 도심테마관광소권, 뮤지엄파크소권 등 3개의 소권으로 세분화하여 개발
레저체험관광권	<ul style="list-style-type: none"> •용인시의 중심부에 해당하는 권역으로 다양한 골프시설과 더불어 양지 파인 리조트, 한화리조트 등 용인시 대표 종합휴양시설이 위치하고 있음 •레저체험소권, 테마체험소권 등 2개 소권으로 세분화하여 개발함
농촌테마관광권	<ul style="list-style-type: none"> •도농복합도시로서의 특징이 명확하게 나타나는 권역으로 용인시의 남부에 해당하는 지역임 •기존 자원의 특성을 살려 도시민에게 차별화된 탈 일상의 전원체험 공간으로 특화함으로써 용인시 농촌체험관광의 거점으로 개발함





02 지역의 특성과 현황

[관광 발전전략 공간구상 종합계획도]



전략1. 관광 콘텐츠 및 상품개발

- ① 용인시청 3D 맵핑쇼
- ② 용인 도심 속 캠핑 대축제
- ③ 용인자연휴양림 루미나라에
- ④ 용인 떡볶이(TOPOKKI) 브랜딩
- ⑤ 용인 떡볶이(TOPOKKI) 사업화
- ⑥ 부부가 함께하는 태교여행
- ⑦ 용인문화유적 스토리텔링 자원화
- ⑧ 용인 대지예술 사업
- ⑨ 교육 테마파크
- ⑩ 한우랜드 확대 조성사업
- ⑪ 용인 팜-투어밸리 청미마루 조성사업

전략2. 관광환경 및 수용태세 개선

- ① 용인 Tour Pass 사업
- ② 용인 한 바퀴 투어버스
- ③ 주요 관광지 유료 셔틀버스
- ④ 용인 Tour Friends
- ⑤ 증강현실 투어인증 어플
- ⑥ 음식테마거리 조성사업
- ⑦ 용인 관광 바이크

전략3. 홍보 마케팅 강화

- ① 통합 관광 브랜드 구축
- ② 홍보영상 및 홍보물 제작
- ③ 브랜드 캠페인 전개
- ④ 종합관광안내센터 조성
- ⑤ 관광정보 통합안내체계 구축
- ⑥ 소셜미디어 통합 마케팅

전략4. 체류관광 유도

- ① 의료관광 활성화
- ② 민간 게스트하우스
- ③ 바이크텔
- ④ 친환경생태학습장 운영
- ⑤ 기흥호수 수상공연
- ⑥ 멀티미디어 공연장
- ⑦ 돔 씨어터 레스토랑

5 용인의 문제점 및 잠재력

1. 용인시의 주요 현황

가. 도시공간구조

- 용인시는 주택부족 문제를 해결하기 위한 주거위주 정책에 따른 인구대비 일자리 부족하여 서울 및 인근 지자체로 통근 및 통학을 위한 유출 인구가 많음
- 서북부 중심으로 주거중심 발전에 따라 지역간 도시생활환경의 격차 및 도시 기능이 분산·편중되는 도시구조 문제가 발생하고 있음

나. 100만 대도시 성장

- 용인시는 2016. 8월 전국 지자체 중 4번째로 100만 인구에 진입하였으며, 지난 10년간 연평균 인구증가율 4.1%로 지속적으로 도시규모와 인구가 증가하고 있는 성장형 도시임
- 또한, 읍면동이 혼재되어 있는 도·농복합시로서 풍부한 개발가능지를 가지고 있어 인구 100만인 달성 이후에도 안정적 성장을 지속할 것으로 예상됨

다. 광역교통의 요충지

- 용인시는 서울~세종간고속도로, 제2외곽고속도로 등에 따른 광역교통여건 개선
- 용인경전철(에버라인), 분당선 연장선·신분당선 개통 및 수도권 광역 급행철도(GTX) 입지 확정 등 광역교통의 요충지임

라. 경제력과 일자리 창출

- 수원, 성남 등 인접시 대비 인구규모에 대비하여 경제활동인구 비율, 고용률, 사업체수 비율 등이 낮으며 자족기능 유치가 부족하여 서울 및 인접시 경제권의 의존도가 높음
- 자족기능 확충과 미래 먹거리 창출을 위한 정책방향 설정하고, 사회적경제 조직에 대한 유기적이고 종합적인 지원을 통해 지역경제 활성화 가능
- 2014년 전국 160개 시·군을 중심으로 지역의 발전 정도와 잠재 역량 조사 결과 지역경제력 지수는 8위로 상위권의 지역 경제력 수준을 나타내고 있음



02 지역의 특성과 현황

[용인시의 지역발전지수(RDI)분석]

생활서비스 지수		지역경제력 지수		삶의여유공간 지수		종합지수	
지수	순위	지수	순위	지수	순위	지수	순위
0.393	32	0.516	8	0.324	45	0.456	7

자료) 한국농촌경제연구원, 2014 지역발전지수(RDI)를 통해서 본 농어촌 삶의 질 실태

2. 부문별 문제점 및 잠재력

구분	주요현황 및 여건변화	문제점	잠재력
세력권/ 경쟁력	•통근, 쇼핑 등 주간활동 인구의 서울 및 인근 지자체로의 유출이 많음	•주거위주 정책에 따라 인구대비 일자리 부족	•도시경쟁력 구조 변화 - 자족기능 확충 및 미래 먹거리 창출을 위한 정책방향 설정
도시 공간 구조	•공간구조 여건 변화 - 서북부 개발가능지 한계 - 도로중심→철도중심으로 공간변화 - 서울~세종간 고속도로, 제2외곽고속도로 IC 입지 (예정)에 따라 지역 중심지변화	•도시중심지 기능 이동 및 재편에 따른 도시 기반시설 부족	•서울~세종고속도로에 따른 IC설치(모현·원삼), 제2외곽고속도로 등에 따른 대외여건 변화 •서북부지역의 개발가능지 한계 → 차인구 생활권을 중심으로 한 발전축 설정
토지 이용	•도시의 불균형 발전 - 서북부 위주 주거중심 개발에 따른 격차발생	•서북부지역에 비해 동남부 지역의 기반시설이 상대적 취약으로 인한 주거환경 저하 •지역간 상대적 이질감 증가	
교통	•분당선·신분당선 연장선, 용인경전철 GTX(2021예정) 등에 따른 대중교통 중심 체계로 전환	•용인 동남부 지역으로의 접근성 부족	•광역적 도시교통체계 정비 및 확충 필요 (복합환승센터 등)
환경	•환경에 대한 관심 증대 - 미세먼지 등 새로운 오염원과 위험 증가	•산업, 생활에너지 소비 증가에 따른 이산화탄소 배출량 증대 •유엔기후변화 협약에 따른 온실가스 배출 압박 증대	•첨단지식산업구조로 전환 •공원녹지 확충 유도

6 SWOT 분석

SWOT분석

Strength

- S1 수도권 남부 교통요충지
(서울~세종간고속도로, 제2외곽순환고속도로, GTX 등)
- S2 개발가능지 및 개발이슈 풍부
(계획관리지역 풍부, GTX 개통(2021년) 등)
- S3 우수한 자연환경 + 풍부한 문화관광위락 인프라 보유
(신갈·이동저수지, 진위천, 에버랜드, 한국민속촌 등)

Weakness

- W1 지역간 이질감 증가
(처인구 VS 기흥구·수지구 인구밀도 편차 大 → 도시균형발전 제약)
- W2 동서 균형발전 저해
(남사신도시, 역삼지구 등 동부권 사업부진 → 중심지 기능 저하)
- W3 신규전략 사업 발굴 미흡
(주거위주 개발로 인한 인구성장, 신규 먹거리 미 창출)

Opportunity

- O1 100만 대도시 성장
(정책과 도시의 안정적 성장)
- O2 철도를 중심으로 인구,산업의 유입
(분당선, 신분당선, GTX 등 도시철도시대 돌입)
- O3 수도권 남부 도심역세권을 중심으로 첨단산업클러스터 확장 중
(경부축과 연계한 대학, 기업연구소 등 산업구조 다양화)

SO전략

- 대외 여건변화를 반영한 수도권 남부 중심도시로의 위상 재정립을 위한 정책방향 설정
- 생활권별 강점, 기회요인 등 지역 특성을 고려한 핵심 콘텐츠 발굴 등 전략계획 수립
- 브랜드 구축을 위한 자연환경 및 문화·관광 등 우수한 인프라와 연계하여 삶의 질 확보 수립

WO전략

- 역세권을 중심으로 동부권 등 용인 전역으로 생활권 확장을 위한 기능 도입
- 민간중심 개별개발 지양하고 공공주도의 통합계획 수립을 통한 균형발전 도모
- 대학-기업-연구소 등 지역 내 자산을 연계한 첨단산업벨트 구축

Threat

- T1 토지이용의 다중규제에 따른 균형발전 저해
(자연보전권역, 상수원보호구역, 수변구역 등)
- T2 인접 시에 대규모 택지지구 및 산업단지 조성으로 인구 및 산업 유출 우려
- T3 주거위주 정책으로 인구대비 일자리 비중 底 / 부동산시장 장기적 안정 미흡

ST전략

- 도시역량과 주변도시 성장 흐름을 연계하여 효율적 토지이용계획 수립
- 광역교통 인프라 등 확충계획과 연계한 새로운 도시 성장동력 발굴
- 지역 내 자원을 활용한 핵심거점개발을 통한 상주 및 소비활동인구 유입

WT전략

- 도·농간 생활 인프라가 불균형하여 생활권 연계발전 수립을 통한 균형 잡힌 인프라 구축
- 상수원보호구역 해제 등 규제 완화 및 극복을 위한 정책방향 및 실현전략 수립
- 다양한 콘텐츠 발굴을 통한 인구 유입 및 특화발전 유도

지역간 특화발전을 통한 2035년 용인 미래 발전의 도약 기반 마련
→ 100만 대도시로 성장에 따른 오고 싶고, 살고 싶은 사람들의 용인 구현



7 주민의식조사

1. 조사개요

가. 조사목적

- 지속가능한 발전을 실현하고 효과적인 기본계획을 수립하기 위해 주민이 참여할 수 있는 기반 마련
- 주민이 공감할 수 있는 도시문제, 발전방향, 미래상 등을 도출하여 계획에 적극 반영함으로써 실행의 투명성을 제고하고 행정의 신뢰성을 높이기 위함
- 2035년 용인 도시기본계획의 정책방향을 설정함에 있어 주민과 함께하는 생활 밀착 맞춤형 도시계획을 실현할 수 있는 수단의 일환으로 활용코자 조사를 실시

나. 조사 법적근거

- 도시군기본계획수립지침 5-2-2 및 5-2-5에 따라 계획을 입안하기 전에 주민 의사가 충분히 반영될 수 있도록 주민간담회 등을 통하여 주민의견 수렴
- 계획의 방향, 주민참여의 과정과 필요성 등을 설명하여 참여를 유도

2. 조사방법

- 총 3가지 방식(주민설문조사, 기업체 의견수렴, 주민간담회)을 통해 다양한 방식으로 주민의식 조사
- 설문지 배포, 회수 방식뿐만 아니라 읍·면·동을 순회하며 주민의 의견을 수렴하고 공유할 수 있는 자리를 마련하여 조사 실시



가. 주민설문조사

1) 조사개요

■ 조사방법

- 읍·면·동 주민자치센터 민원실 비치, 배포, 회수
- 용인시 홈페이지 ‘설문조사’ 란을 활용하여 설문조사 진행(보조적 수단)

■ 조사 및 분석 기간

- 조사 및 회수기간 : 2015. 7. 30 ~ 2015. 8. 31 (총 1,524부 회수)
- 데이터 입력 및 분석 : 2015. 9. 1 ~ 2015. 9. 15

2) 조사 내용

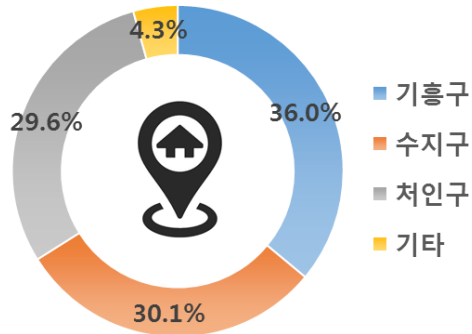
구 분	문 항 내 용	문항수(16문항)
일반적인 사항	성별, 연령, 직업, 주택종류 거주기간, 거주유형, 직장소재지	-
생활권에 관한 사항	쇼핑, 외식 문화여가활동 장소 중심 도심 위치 중심지로의 잠재력이 있는 지역	3문항
현재 모습, 미래상 및 발전방향	용인시의 현재 이미지 발전 잠재력 도시 문제 희망하는 용인시의 모습	4문항
주거환경부문	선호하는 주거유형 및 주택면적 주거환경 개선을 위해 필요한 사항	3문항
교통환경부문	주로 이용하는 교통수단 교통환경 개선을 위해 필요한 사항	2문항
산업경제부문	산업발전을 위해 필요사항 전략산업으로 중점 육성해야 할 산업	2문항
환경보전 및 재해부문	우선적으로 추진해야 할 환경보전정책 중점 재해예방분야	2문항



02 지역의 특성과 현황

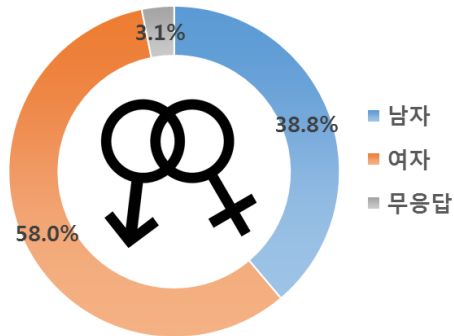
■ 응답자 일반사항

○ 현재 거주지역



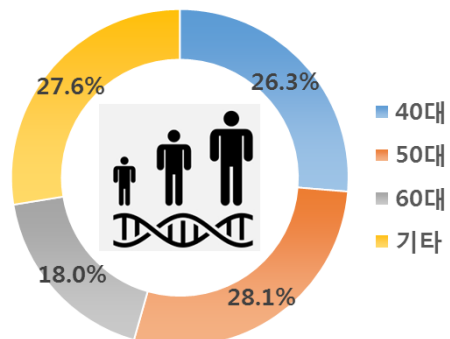
구 분	빈도(인)	구성비(%)
기흥구	549	36.0
수지구	458	30.1
처인구	451	29.6
기타	25	1.6
무응답	41	2.7
총합계	1,524	100.0

○ 응답자 성별



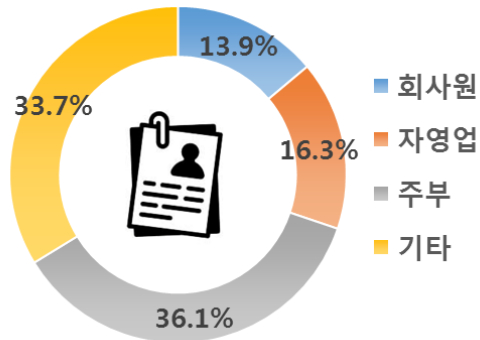
구 분	빈도(인)	구성비(%)
남자	592	38.8
여자	884	58.0
무응답	48	3.1
총합계	1,524	100.0

○ 응답자 연령



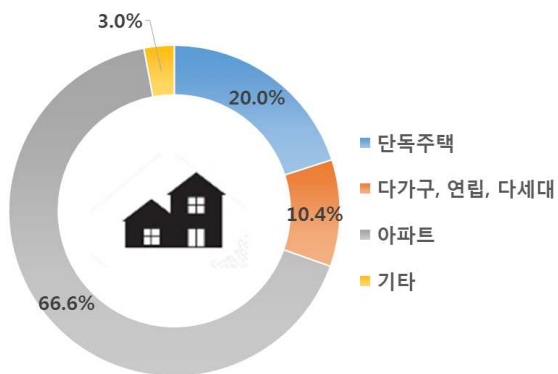
구 분	빈도(인)	구성비(%)
10대	8	0.5
20대	103	6.8
30대	208	13.6
40대	401	26.3
50대	428	28.1
60대	275	18.0
70대 이상	90	5.9
무응답	11	0.7
총합계	1,524	100.0

○ 응답자 직업



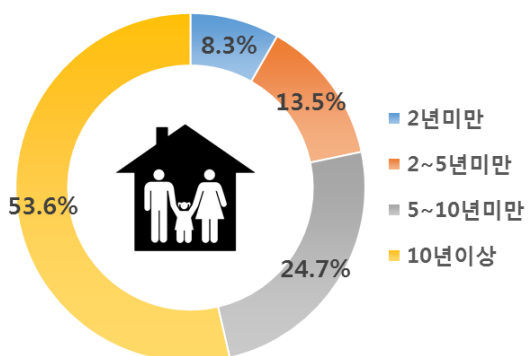
구 분	빈도(인)	구성비(%)
회사원	212	13.9
공무원	159	10.4
자영업	248	16.3
학생	41	2.7
주부	550	36.1
기타	289	19.0
무응답	25	1.6
총합계	1,524	100.0

○ 주택종류



구 분	빈도(인)	구성비(%)
단독주택	305	20.0
다가구, 연립, 다세대주택	159	10.4
아파트	1,015	66.6
기타	25	1.6
무응답	20	1.3
총합계	1,524	100.0

○ 거주기간

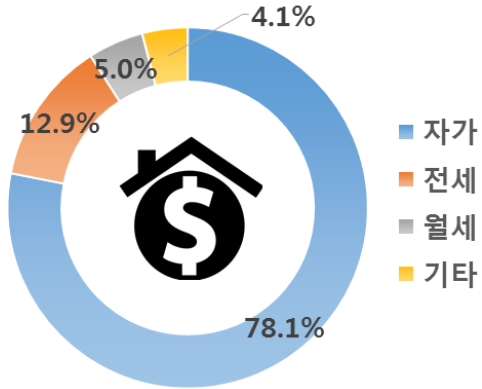


구 분	빈도(인)	구성비(%)
2년미만	126	8.3
2~5년미만	205	13.5
5~10년미만	376	24.7
10년이상	801	52.6
무응답	16	1.0
총합계	1,524	100.0



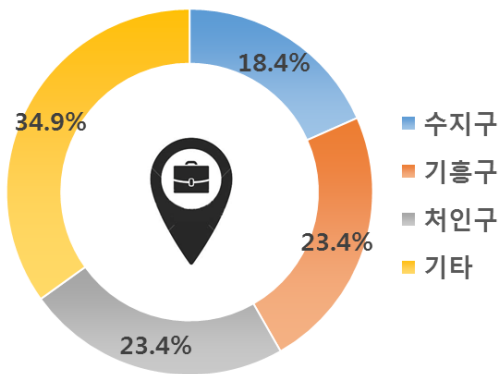
02 지역의 특성과 현황

○ 거주유형



구 분	빈도(인)	구성비(%)
자가	1,190	78.1
전세	196	12.9
월세	76	5.0
기속사	5	0.3
무응답	31	2.0
기타	26	1.7
총합계	1,524	100.0

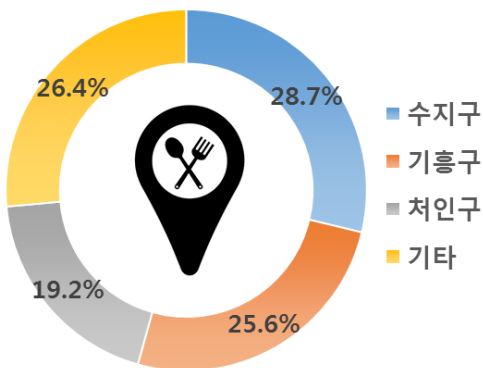
○ 현재 직장 소재지



구 분	빈도(인)	구성비(%)
수지구	280	18.4
기흥구	356	23.4
처인구	356	23.4
서울시	61	4.0
성남시	24	1.6
수원시	26	1.7
화성시	10	0.7
기타	91	6.0
무응답	320	21.0
총합계	1,524	100.0

■ 생활권에 관한 사항

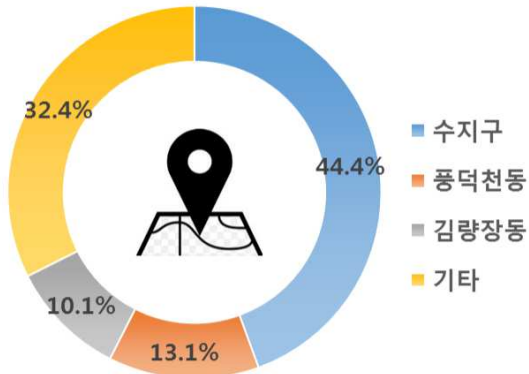
○ 쇼핑, 외식, 문화여가활동 지역



구 분	빈도(인)	구성비(%)
기흥구	390	25.6
수지구	438	28.7
처인구	293	19.2
서울시	92	6.0
수원시	89	5.8
성남시	124	8.1
광주시	3	0.2
이천시	2	0.1
평택시	11	0.7
안성시	6	0.4
무응답	58	3.8
기타	18	1.2
총합계	1,524	100.0

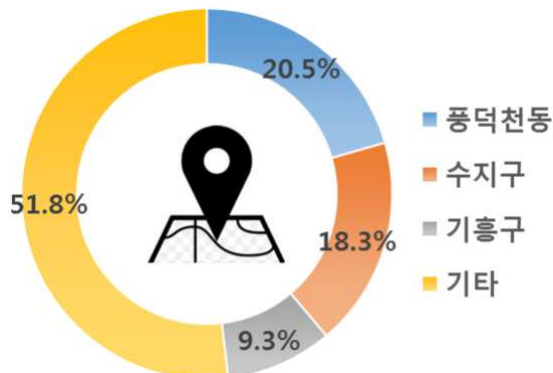
○ 용인시의 중심 도심

[1순위 선택]



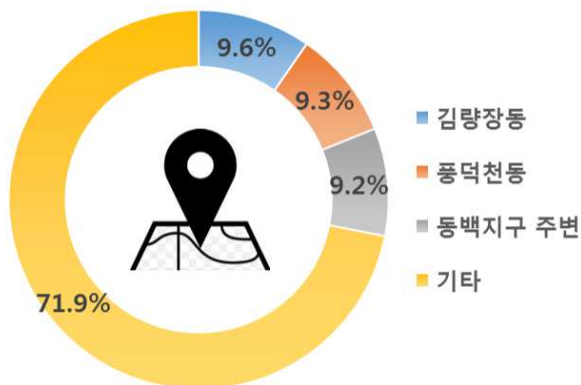
구 분	빈도(인)	구성비(%)
역북동(용인시청 주변)	126	8.3
풍덕천동(수지구청 주변)	199	13.1
구갈동(기흥구청 주변)	69	4.5
김량장동(처인구청 주변)	154	10.1
수지구(죽전역, 보정역 주변)	677	44.4
기흥구(기흥역 주변)	60	3.9
성북동(신분당선 성북역(예정) 주변)	39	2.6
동백지구 주변	44	2.9
강남대 주변	15	1.0
신갈오거리(신갈수원C 주변)	38	2.5
용인 남새(동탄신도시 주변)	10	0.7
용인 덕성(용인테크노밸리 주변)	6	0.4
포곡읍(에버랜드 일원)	6	0.4
기타	14	0.9
무응답	67	4.4
총합계	1,524	100.0

[2순위 선택]



구 분	빈도(인)	구성비(%)
역북동(용인시청 주변)	91	6.0
풍덕천동(수지구청 주변)	313	20.5
구갈동(기흥구청 주변)	107	7.0
김량장동(처인구청 주변)	91	6.0
수지구(죽전역, 보정역 주변)	279	18.3
기흥구(기흥역 주변)	142	9.3
성북동(신분당선 성북역(예정) 주변)	51	3.3
동백지구 주변	134	8.8
강남대 주변	50	3.3
신갈오거리(신갈수원C 주변)	69	4.5
용인 남새(동탄신도시 주변)	14	0.9
용인 덕성(용인테크노밸리 주변)	8	0.5
포곡읍(에버랜드 일원)	13	0.9
기타	33	2.2
무응답	129	8.5
총합계	1,524	100.0

[3순위 선택]



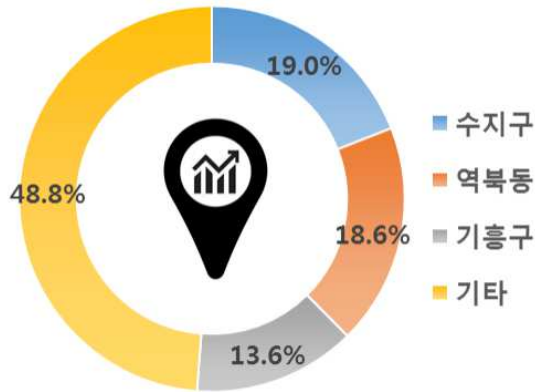
구 분	빈도(인)	구성비(%)
역북동(용인시청 주변)	133	8.7
풍덕천동(수지구청 주변)	141	9.3
구갈동(기흥구청 주변)	124	8.1
김량장동(처인구청 주변)	147	9.6
수지구(죽전역, 보정역 주변)	121	7.9
기흥구(기흥역 주변)	117	7.7
성북동(신분당선 성북역(예정) 주변)	116	7.6
동백지구 주변	140	9.2
강남대 주변	84	5.5
신갈오거리(신갈수원C 주변)	106	7.0
용인 남새(동탄신도시 주변)	15	1.0
용인 덕성(용인테크노밸리 주변)	18	1.2
포곡읍(에버랜드 일원)	27	1.8
기타	42	2.8
무응답	193	12.7
총합계	1,524	100.0



02 지역의 특성과 현황

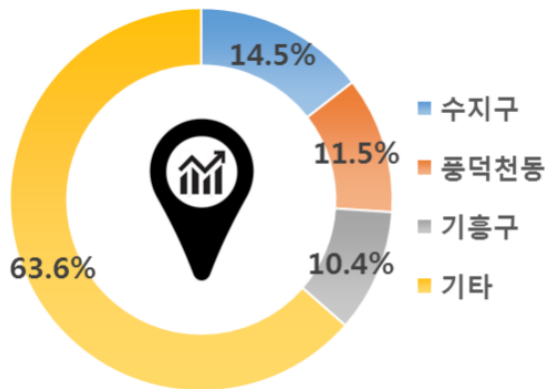
○ 용인시의 중심지로 잠재력 있는 지역

[1순위 선택]



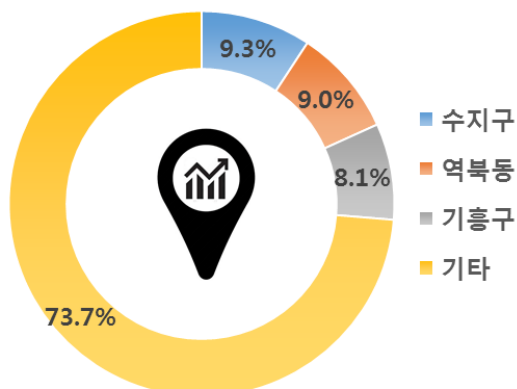
구분	빈도(인)	구성비(%)
역북동(용인시청 주변)	283	18.6
풍덕천동(수지구청 주변)	109	7.2
구갈동(기흥구청 주변)	32	2.1
김량장동(처안구청 주변)	80	5.2
수지구(죽전역, 보정역 주변)	290	19.0
기흥구(기흥역 주변)	208	13.6
성북동(신분당선 성북역(예정) 주변)	135	8.9
동백지구 주변	75	4.9
강남대 주변	14	0.9
신갈오거리(신갈수원C 주변)	44	2.9
용인 남새(동탄신도시 주변)	60	3.9
용인 덕성(용인테크노밸리 주변)	31	2.0
포곡읍(에버랜드 일원)	34	2.2
기타	55	3.6
무응답	74	4.9
총합계	1,524	100.0

[2순위 선택]



구분	빈도(인)	구성비(%)
역북동(용인시청 주변)	123	8.1
풍덕천동(수지구청 주변)	176	11.5
구갈동(기흥구청 주변)	66	4.3
김량장동(처안구청 주변)	101	6.6
수지구(죽전역, 보정역 주변)	221	14.5
기흥구(기흥역 주변)	158	10.4
성북동(신분당선 성북역(예정) 주변)	118	7.7
동백지구 주변	85	5.6
강남대 주변	36	2.4
신갈오거리(신갈수원C 주변)	110	7.2
용인 남새(동탄신도시 주변)	76	5.0
용인 덕성(용인테크노밸리 주변)	36	2.4
포곡읍(에버랜드 일원)	43	2.8
기타	27	1.8
무응답	148	9.7
총합계	1,524	100.0

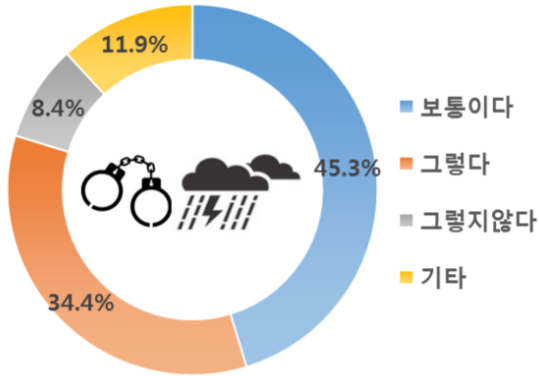
[3순위 선택]



구분	빈도(인)	구성비(%)
역북동(용인시청 주변)	137	9.0
풍덕천동(수지구청 주변)	108	7.1
구갈동(기흥구청 주변)	93	6.1
김량장동(처안구청 주변)	74	4.9
수지구(죽전역, 보정역 주변)	141	9.3
기흥구(기흥역 주변)	123	8.1
성북동(신분당선 성북역(예정) 주변)	113	7.4
동백지구 주변	106	7.0
강남대 주변	70	4.6
신갈오거리(신갈수원C 주변)	97	6.4
용인 남새(동탄신도시 주변)	86	5.6
용인 덕성(용인테크노밸리 주변)	54	3.5
포곡읍(에버랜드 일원)	69	4.5
기타	29	1.9
무응답	224	14.7
총합계	1,524	100.0

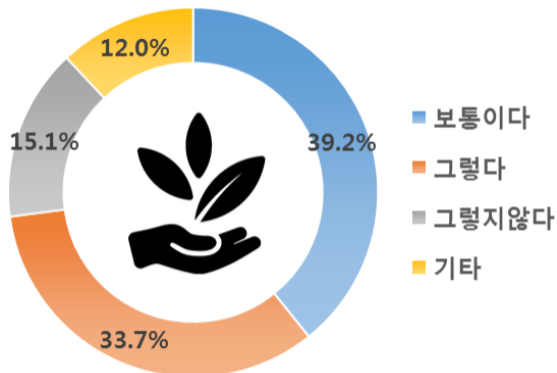
■ 용인시의 현재 모습, 미래상 및 발전방향

○ 현재 용인시의 모습 - 재해와 범죄로부터 안전한 도시



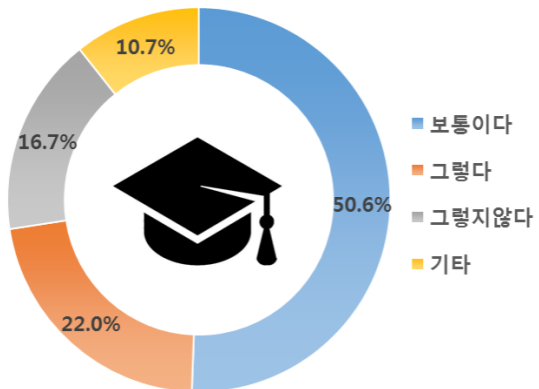
구분	빈도(인)	구성비(%)
매우그렇다	103	6.8
그렇다	525	34.4
보통이다	690	45.3
그렇지않다	128	8.4
전혀그렇지않다	26	1.7
무응답	52	3.4
총합계	1,524	100.0

○ 현재 용인시의 모습 - 자연환경의 보전과 관리가 양호한 도시



구분	빈도(인)	구성비(%)
매우그렇다	82	5.4
그렇다	513	33.7
보통이다	598	39.2
그렇지않다	230	15.1
전혀그렇지않다	56	3.7
무응답	45	3.0
총합계	1,524	100.0

○ 현재 용인시의 모습 - 교육환경이 우수한 교육도시

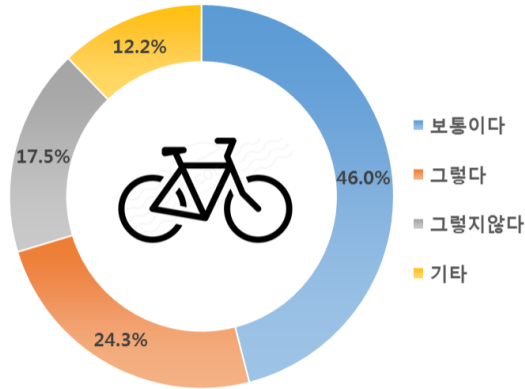


구분	빈도(인)	구성비(%)
매우그렇다	69	4.5
그렇다	335	22.0
보통이다	771	50.6
그렇지않다	255	16.7
전혀그렇지않다	36	2.4
무응답	58	3.8
총합계	1,524	100.0



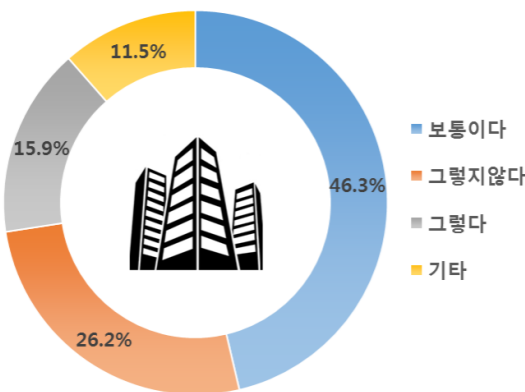
02 지역의 특성과 현황

○ 현재 용인시의 모습 - 친환경 녹색교통도시



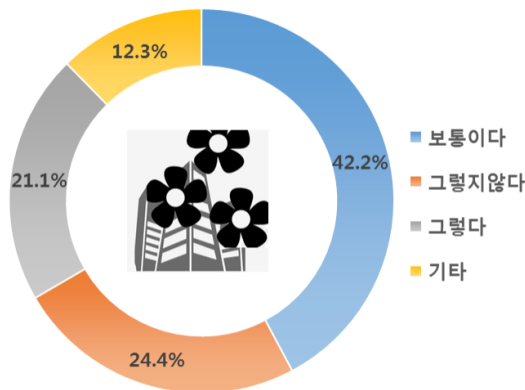
구분	빈도(인)	구성비(%)
매우그렇다	83	5.4
그렇다	371	24.3
보통이다	701	46.0
그렇지않다	266	17.5
전혀그렇지않다	42	2.8
무응답	61	4.0
총합계	1,524	100.0

○ 현재 용인시의 모습 - 지식산업 및 경쟁력이 뛰어난 창조도시



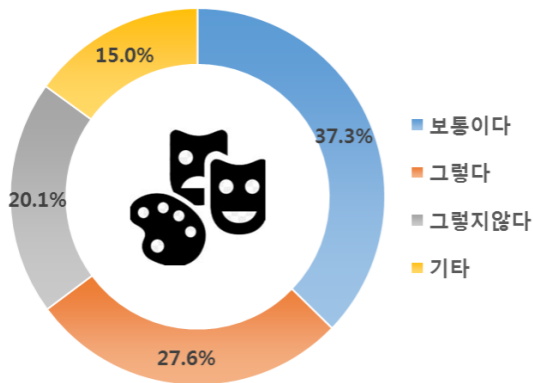
구분	빈도(인)	구성비(%)
매우그렇다	39	2.6
그렇다	243	15.9
보통이다	706	46.3
그렇지않다	400	26.2
전혀그렇지않다	70	4.6
무응답	66	4.3
총합계	1,524	100.0

○ 현재 용인시의 모습 - 경관과 디자인이 아름다운 도시



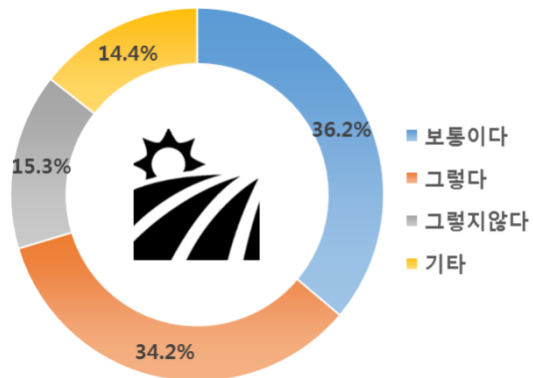
구분	빈도(인)	구성비(%)
매우그렇다	73	4.8
그렇다	321	21.1
보통이다	643	42.2
그렇지않다	372	24.4
전혀그렇지않다	53	3.5
무응답	62	4.1
총합계	1,524	100.0

○ 현재 용인시의 모습 - 풍부한 문화관광자원으로 매력있는 관광도시



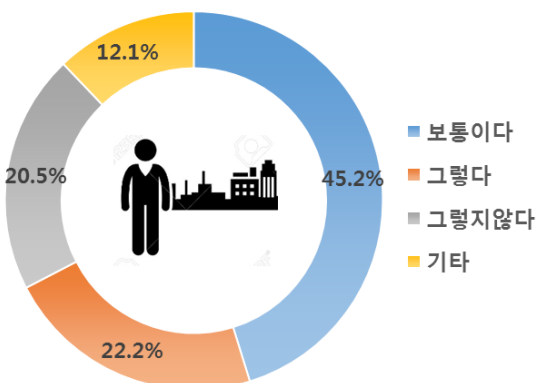
구분	빈도(인)	구성비(%)
매우그렇다	107	7.0
그렇다	420	27.6
보통이다	568	37.3
그렇지 않다	307	20.1
전혀그렇지 않다	59	3.9
무응답	63	4.1
총합계	1,524	100.0

○ 현재 용인시의 모습 - 도시와 농촌이 상생발전하는 도시



구분	빈도(인)	구성비(%)
매우그렇다	120	7.9
그렇다	521	34.2
보통이다	551	36.2
그렇지 않다	233	15.3
전혀그렇지 않다	38	2.5
무응답	61	4.0
총합계	1,524	100.0

○ 현재 용인시의 모습 - 기업하기 좋은 지속발전 경제도시

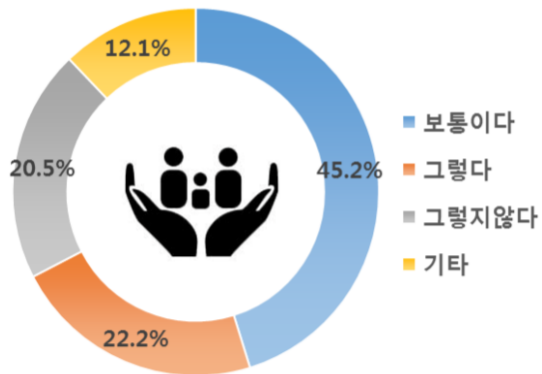


구분	빈도(인)	구성비(%)
매우그렇다	61	4.0
그렇다	338	22.2
보통이다	689	45.2
그렇지 않다	312	20.5
전혀그렇지 않다	64	4.2
무응답	60	3.9
총합계	1,524	100.0



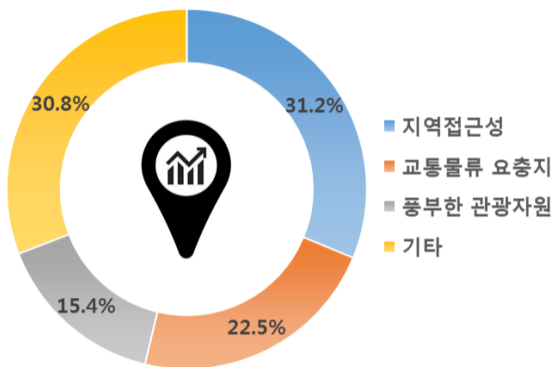
02 지역의 특성과 현황

○ 현재 용인시의 모습 - 장애인, 노인, 여성, 어린이를 배려하는 도시



구분	빈도(인)	구성비(%)
매우그렇다	61	4.1
그렇다	338	21.7
보통이다	689	47.8
그렇지 않다	312	18.4
전혀그렇지 않다	64	4.0
무응답	60	4.0
총합계	1,524	100.0

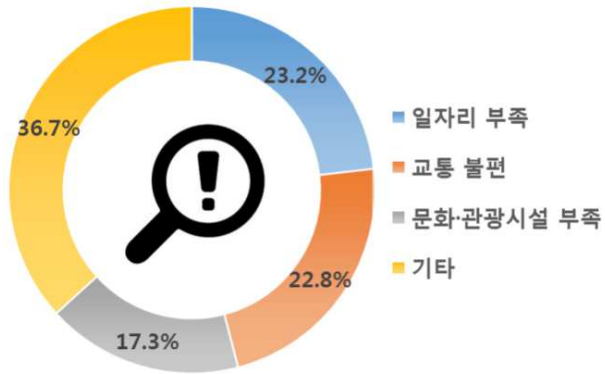
○ 발전 잠재력



구분	빈도(인)	구성비(%)
수려한 자연환경	211	13.8
교통물류의 요충지	343	22.5
풍부한 관광휴양자원	235	15.4
우수한 교육환경	55	3.6
기업투자 유치	113	7.4
신분당선, 경전철 등 지역접근성	476	31.2
기타	16	1.0
무응답	75	4.9
총합계	1,524	100.0

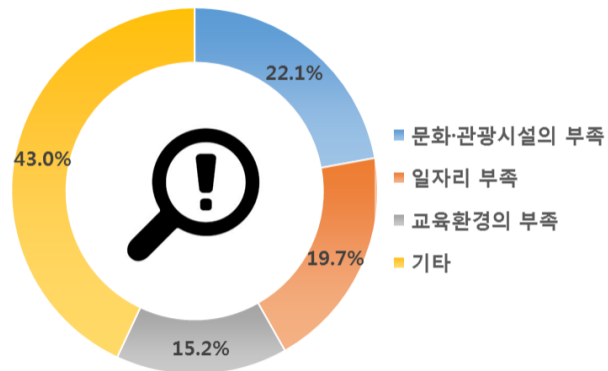
○ 용인시의 도시문제

[1순위 선택]



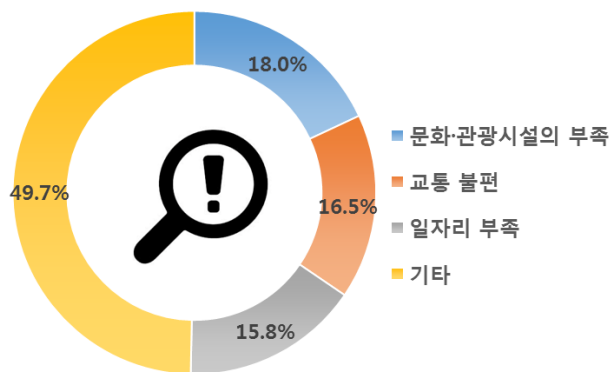
구분	빈도(인)	구성비(%)
주거환경의 열악	237	15.6
일자리 부족	353	23.2
문화·관광시설의 부족	264	17.3
교육환경의 부족	154	10.1
공원·녹지의 부족	100	6.6
교통 불편	347	22.8
기타	11	0.7
무응답	58	3.8
총합계	1,524	100.0

[2순위 선택]



구분	빈도(인)	구성비(%)
주거환경의 열악	174	11.4
일자리 부족	300	19.7
문화·관광시설의 부족	337	22.1
교육환경의 부족	231	15.2
공원·녹지의 부족	161	10.6
교통 불편	211	13.8
기타	7	0.5
무응답	103	6.8
총합계	1,524	100.0

[3순위 선택]



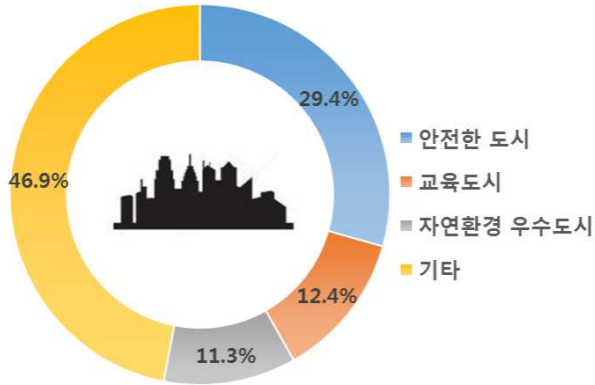
구분	빈도(인)	구성비(%)
주거환경의 열악	188	12.3
일자리 부족	241	15.8
문화·관광시설의 부족	275	18.0
교육환경의 부족	201	13.2
공원·녹지의 부족	196	12.9
교통 불편	251	16.5
기타	22	1.4
무응답	150	9.8
총합계	1,524	100.0



02 지역의 특성과 현황

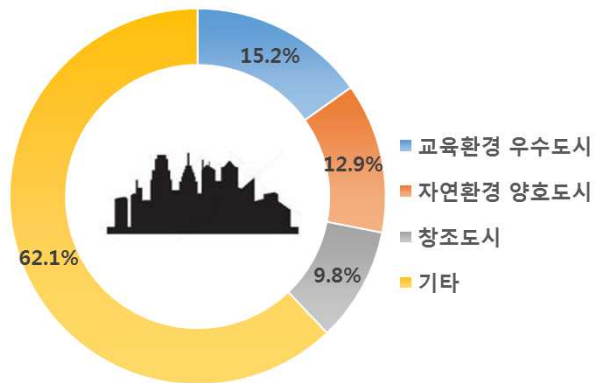
○ 희망하는 도시 모습

[1순위 선택]



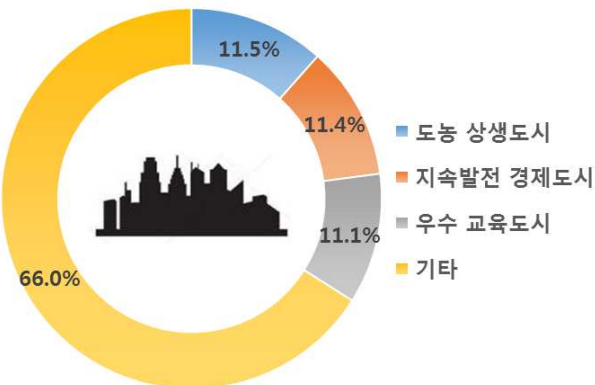
구분	빈도(인)	구성비(%)
재해와 범죄로부터 안전한 도시	448	29.4
자연환경의 보전과 관리가 양호한 도시	172	11.3
교육환경이 우수한 교육도시	189	12.4
친환경 녹색교통도시	95	6.2
지식산업 및 경쟁력이 뛰어난 창조도시	139	9.1
경관과 디자인이 아름다운 도시	70	4.6
풍부한 문화관광자원으로 매력있는 관광도시	128	8.4
도시와 농촌이 상생발전하는 도시	85	5.6
기업하기 좋은 지속발전 경제도시	65	4.3
장애인, 노인, 여성, 어린이를 배려하는 도시	43	2.8
무응답	90	5.9
총합계	1,524	100.0

[2순위 선택]



구분	빈도(인)	구성비(%)
재해와 범죄로부터 안전한 도시	133	8.7
자연환경의 보전과 관리가 양호한 도시	197	12.9
교육환경이 우수한 교육도시	231	15.2
친환경 녹색교통도시	141	9.3
지식산업 및 경쟁력이 뛰어난 창조도시	150	9.8
경관과 디자인이 아름다운 도시	85	5.6
풍부한 문화관광자원으로 매력있는 관광도시	150	9.8
도시와 농촌이 상생발전하는 도시	135	8.9
기업하기 좋은 지속발전 경제도시	129	8.5
장애인, 노인, 여성, 어린이를 배려하는 도시	66	4.3
무응답	107	7.0
총합계	1,524	100.0

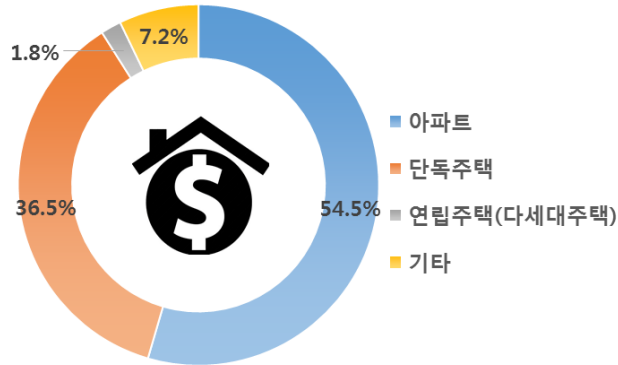
[3순위 선택]



구분	빈도(인)	구성비(%)
재해와 범죄로부터 안전한 도시	140	9.2
자연환경의 보전과 관리가 양호한 도시	138	9.1
교육환경이 우수한 교육도시	169	11.1
친환경 녹색교통도시	117	7.7
지식산업 및 경쟁력이 뛰어난 창조도시	117	7.7
경관과 디자인이 아름다운 도시	77	5.1
풍부한 문화관광자원으로 매력있는 관광도시	138	9.1
도시와 농촌이 상생발전하는 도시	176	11.5
기업하기 좋은 지속발전 경제도시	173	11.4
장애인, 노인, 여성, 어린이를 배려하는 도시	159	10.4
무응답	120	7.9
총합계	1,524	100.0

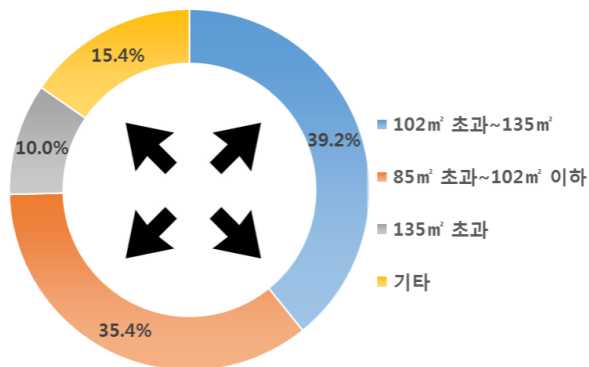
■ 주거환경부문

○ 선호하는 주거유형



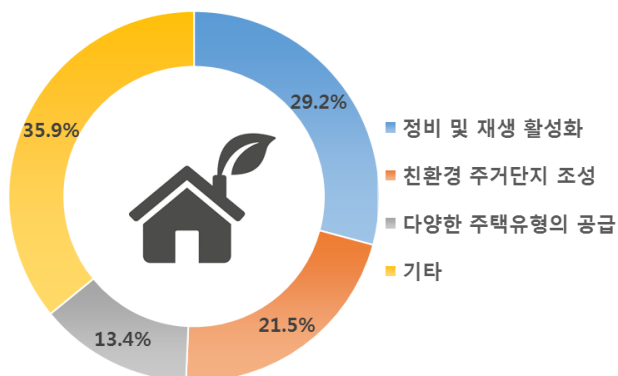
구분	빈도(인)	구성비(%)
단독주택	556	36.5
아파트	831	54.5
연립주택(다세대주택)	28	1.8
다가구주택	7	0.5
오피스텔	13	0.9
기타	17	1.1
무응답	72	4.7
총합계	1,524	100.0

○ 선호하는 주택면적



구분	빈도(인)	구성비(%)
85㎡(구25평)이하	144	9.4
85㎡(구25평) 초과~102㎡(구30평) 이하	540	35.4
102㎡(구30평)초과~135㎡(구40평)이하	597	39.2
135㎡(구40평)초과	153	10.0
무응답	90	5.9
총합계	1,524	100.0

○ 주거환경 개선사항



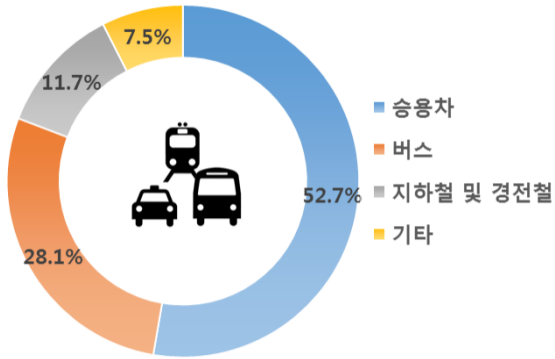
구분	빈도(인)	구성비(%)
신규 주택용지 공급	117	7.7
기존 주거지정비 및 재생 활성화	445	29.2
저소득층을 위한 공공임대주택 공급 확대	187	12.3
소형주택 등 다양한 주택유형의 공급	204	13.4
친환경 청정주거단지 조성	327	21.5
정비사업시 행정 및 재정적 지원확대	133	8.7
기타	12	0.8
무응답	99	6.5
총합계	1,524	100.0



02 지역의 특성과 현황

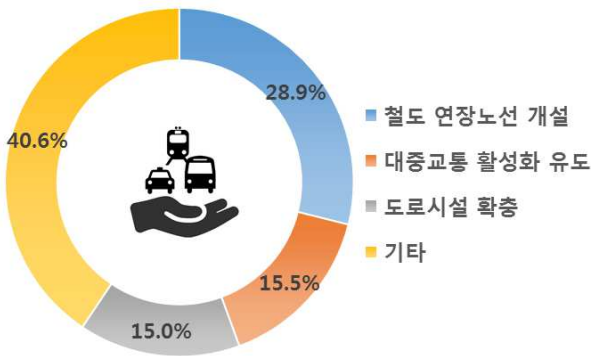
■ 교통환경부문

○ 주로 이용하는 교통수단



구분	빈도(인)	구성비(%)
승용차	803	52.7
버스	428	28.1
지하철 및 경전철	179	11.7
자전거	6	0.4
보행	11	0.7
택시	7	0.5
기타	7	0.5
무응답	83	5.4
총합계	1,524	100.0

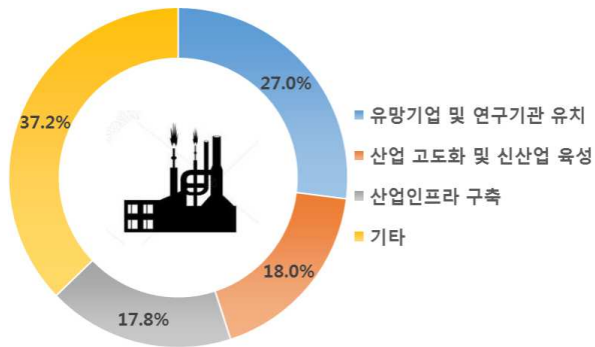
○ 교통환경 개선사항



구분	빈도(인)	구성비(%)
경전철, 지하철의 연장노선 개설	441	28.9
간선, 고속화도로 등 도로시설 확충	229	15.0
대중(녹색)교통 활성화 유도	236	15.5
버스전용차선, 환승센터 등 시스템 개선	216	14.2
보행자 장애인을 배려한 교통환경 개선	84	5.5
자전거정책의 확대 및 적극적 추진	74	4.9
광역철도망(GTX)등 교통환승시스템	152	10.0
기타	17	1.1
무응답	75	4.9
총합계	1,524	100.0

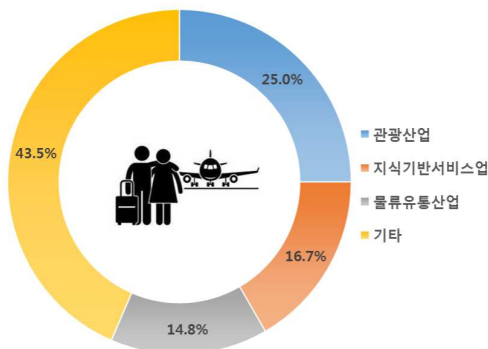
■ 산업경제 부문

○ 용인시의 산업발전을 위해 가장 필요한 것



구분	빈도(인)	구성비(%)
산업용지 확보	122	8.0
산업구조 고도화 및 신산업 육성	275	18.0
고부가 핵심기술 개발	123	8.1
유망기업 및 전문연구기관 유치	412	27.0
전문산업인력 양성	164	10.8
국가기간산업 강화	48	3.1
도로 등 산업인프라 구축	271	17.8
기타	10	0.7
무응답	99	6.5
총합계	1,524	100.0

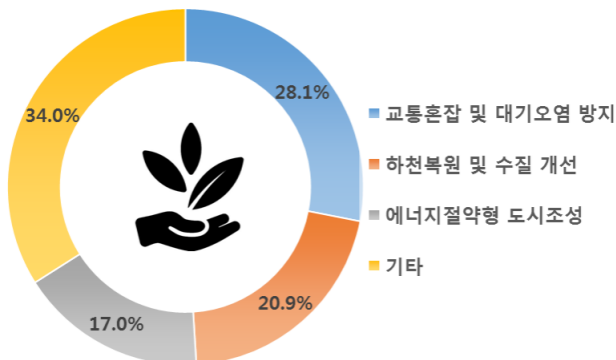
○ 용인시의 중점 육성 산업



구분	빈도(인)	구성비(%)
관광산업	381	25.0
물류유통산업	226	14.8
교육산업	223	14.6
첨단제조업	203	13.3
지식기반서비스업	254	16.7
친환경 농·축산업	119	7.8
기타	8	0.5
무응답	110	7.2
총합계	1,524	100.0

■ 환경보전 및 재해부문

○ 용인시가 추진해야 하는 환경보전정책



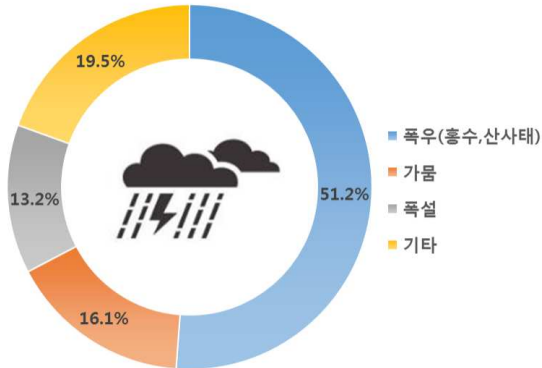
구분	빈도(인)	구성비(%)
교통혼잡 및 대기오염 방지	428	28.1
에너지절약형 도시조성(신재생 에너지 이용 및 보급 확대 - 태양열, 바람 등)	259	17.0
지구온난화, 에너지 절약에 대한 시민 교육, 홍보 강화	124	8.1
친환경 생활용품, 재생용품 등의 사용 확대	108	7.1
하천 생태복원 및 지속적인 수질 개선	319	20.9
무분별한 개발의 방지	181	11.9
기타	2	0.1
무응답	103	6.8
총합계	1,524	100.0



02 지역의 특성과 현황

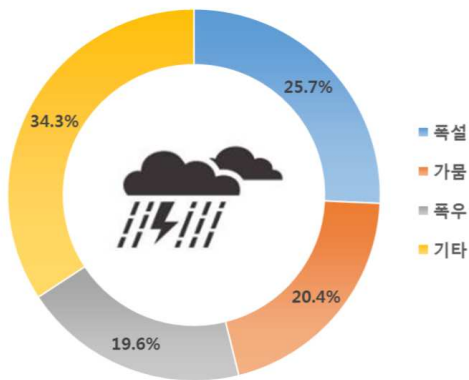
○ 재해에 대비한 도시정책 입안시 중점 재해예방분야

[1순위 선택]



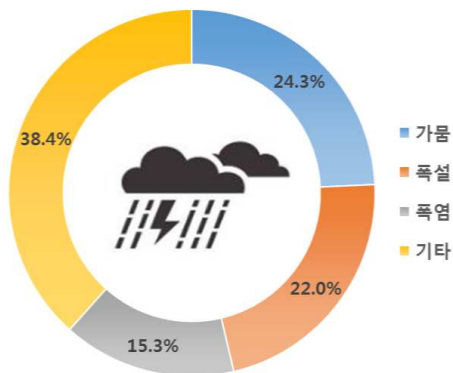
구분	빈도(인)	구성비(%)
폭우(홍수, 산사태)	780	51.2
가뭄	246	16.1
폭설	201	13.2
강풍	29	1.9
무응답	91	6.0
총합계	1,524	100.0

[2순위 선택]



구분	빈도(인)	구성비(%)
폭우(홍수, 산사태)	299	19.6
가뭄	311	20.4
폭설	392	25.7
강풍	108	7.1
무응답	137	9.0
총합계	1,524	100.0

[3순위 선택]



구분	빈도(인)	구성비(%)
폭우(홍수, 산사태)	162	10.6
가뭄	370	24.3
폭설	336	22.0
강풍	233	15.3
무응답	190	12.5
총합계	1,524	100.0

나. 기업체 의견수렴

1) 조사개요

■ 조사방법

- 관내 기업체 200여개를 대상으로 설문자료 배포하여 의견 수렴
- 설문조사 외 관내 기업체 및 투자유지기업의 협의를 통한 조사 실시

■ 조사 및 분석 기간

- 조사 및 회수기간 : 2016. 2. 15 ~ 2016. 7. 31

2) 조사내용

- 회사의 일반적인 사항
- 회사의 주력 업종 및 향후 확장 등 장기적인 계획

다. 주민간담회

1) 조사개요

■ 조사방법

- 용인시민을 대상으로 31개의 읍·면·동
자치센터 순회 주민의견 수렴

■ 조사 및 분석 기간

- 조사기간 : 2016. 6. 14 ~ 2016. 7. 15

2) 조사내용

- 주민간담회를 통해 자유롭게 도시계획 전반에 대한 의견 수렴



3. 주요의견

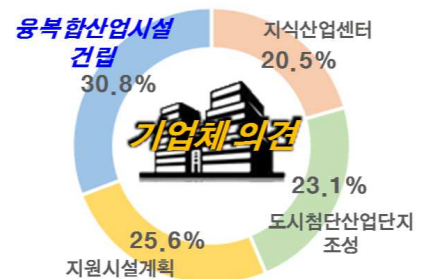
가. 주민설문조사

- 수지 죽전·보정역, 시청 주변지역을 중심으로 한 주변 개발여건과 기반시설 등 종합적인 도시기능을 고려한 도시공간구조 설정, 생활권계획 등을 마련
- 장래에 안전도시, 교육도시, 도농상생도시, 창조도시 등의 새로운 패러다임을 반영한 도시미래상 설정
 - 안전, 도농상생 등의 시정전략은 유지하며 발전시키되 교육, 창조 등의 새로운 도시이미지 구현을 위한 전략 발굴 검토
- 관광자원의 활용성을 높여 쾌적하고 정결한 찾아가고 머물고 싶은 관광도시로 지속발전 도모
 - 신분당선, 경전철과 연계한 대중교통체계 정비
 - 역세권 중심의 도시공간구조 재편 등을 통한 교통 불편해소 및 도시발전 방안 강구
- 주택유형과 규모를 고려한 현실적인 주택공급지표, 토지이용계획 등을 수립하여 시민이 생각하는 계획을 반영
- 산업기반을 확충하고 관광자원과 연계한 전략적인 관광산업 특화방안 마련
- 도시내 관통 하천과 연계한 환경복원정비방안을 마련하고 쾌적한 정주환경 구현

나. 기업체 의견수렴

1) 토지이용계획

- 기존시설과 연계한 산업·연구기능 강화
- 배후 도시기능 지원을 위한 개발용지 확보
- 군부대 이전지 계획적 개발 유도



2) 부문별 계획

- 서울-세종간 고속도로 연계한 원삼IC 등 교통접근성 강화
- 산학연 연계 클러스터 구축 및 정주환경 개선

3) 설문조사 주요의견

- 기업체 활성화를 위한 고용환경 개선 및 도시환경 정비
- 최첨단 연구개발(R&D) 및 산학연 연계기능 강화로 산업 경쟁력 강화
- 산업기반시설(도로, 공업용수 등) 확보로 생산성 제고
- 입주활성화를 위한 고속도로IC 접근성 및 간선도로 정비

다. 주민간담회

■ 미래상

- 지역경제 활성화를 위한 자족기능 강화
- 역세권 기능강화 및 연계 교통체계 강화
- 동부권 특화기능 강화(에버랜드와 상생 등)

■ 생활권 구상

- 대학교 주변 발전방안 강구
- 주변도시와 경전철 연계성 강화
- 원삼IC 설치 및 주변지역 활성화 유도
- GTX(용인역) 일원 복합 도시기능 강화(랜드마크화)

■ 토지이용계획

- 명지대 주변 기개발지 용도현실화 고려
- 동탄 신도시 주변 시 경계지역 연계방안 강구
- 지역 발전을 위한 첨단산업단지 유치
- 죽전 로데오거리 활성화 방안 마련

■ 부문별계획

- 구성동 일원 지역간 교통체계 강화
- 남새IC 양방향 진출입로 확보 고려
- 용인만의 차별화된 지역특화산업 유치
- 구도심 일원 도시재생전략 마련
- 동남권(백암면) 농업·관광산업 육성 및 6차 산업활성화

라. 주요의견 종합

주민설문조사		<ul style="list-style-type: none"> ○ 종합적인 도시기능을 고려한 도시공간구조 설정, 생활권계획 등을 마련 ○ 장래에 안전도시, 교육도시, 도농상생도시, 창조도시 등의 새로운 패러다임을 반영한 도시미래상 설정 ○ 역세권 중심의 도시공간구조 재편 ○ 주택유형과 규모를 고려한 주택공급 ○ 산업기반 및 관광자원과 연계한 전략적인 관광산업 특화방안 마련 ○ 하천과 연계한 환경복원정비방안을 마련하고 쾌적한 정주환경 구현
기업체의견수렴		<ul style="list-style-type: none"> ○ 기업체 활성화를 위한 고용환경 개선 및 도시환경 정비 ○ 최첨단 연구개발(R&D) 및 산학연 연계기능 강화로 산업 경쟁력 강화 ○ 산업기반시설 확보로 생산성 제고 ○ 입주활성화를 위한 고속도로IC 접근성 및 간선도로 정비
주민간담회		<ul style="list-style-type: none"> ○ 지역경제 활성화를 위한 자족기능 강화 ○ 역세권 기능강화 및 연계 교통체계 강화 ○ 동부권 특화기능 강화(에버랜드와 상생 등) ○ 대학교 주변 발전방안 강구 ○ 주변도시와 경전철 연계성 강화 ○ 동탄 신도시 주변 시 경계지역 연계방안 강구 ○ 용인만의 차별화된 지역특화산업 유치 ○ 구도심 일원 도시재생전략 마련 ○ 동남권농업·관광산업 육성 및 6차 산업활성화